

長洲町 総合防災マップ

六栄校区

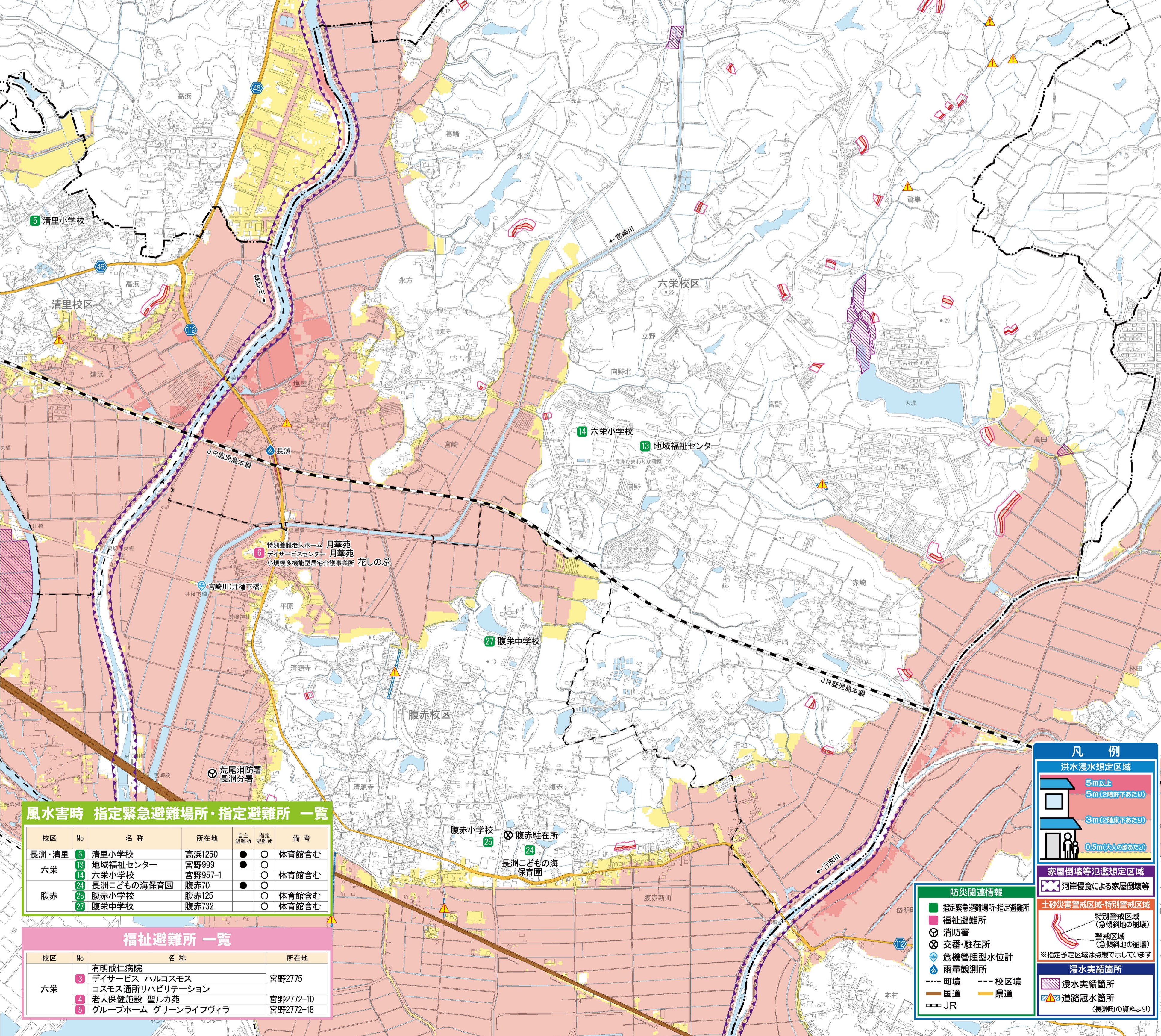
洪水・土砂災害ハザードマップ



●洪水・土砂災害ハザードマップについて
 このハザードマップでは、想定最大規模の大雨によって町内の主要河川が氾濫した場合に想定される洪水浸水想定区域、実際に浸水が発生した実績箇所、土砂災害が発生するおそれのある危険区域と、災害が発生した場合の避難場所を地図上に示しています。
 このハザードマップに示した危険区域以外にも、浸水や土砂災害が発生する可能性がありますのでご注意ください。

●河川の洪水浸水想定区域について
 二級河川の浦川、菜切川、宮崎川、行末川が想定最大規模（おおむね1,000年に1回程度）の大雨によって増水し、氾濫した場合に想定される、「浸水する範囲（浸水域）」と浸水の深さ（浸水深）」を示しています。
 また、洪水時に家屋が倒壊・流出等のおそれがある範囲（家屋倒壊等氾濫想定区域）も地図上に示しています。

●土砂災害の危険区域について
 熊本県が令和4年3月現在で告示している「土砂災害警戒区域・特別警戒区域」（急傾斜地の崩壊）を地図上に示しています（一部指定予定の区域を含みます）。



風水害時 指定緊急避難場所・指定避難所 一覧

校区	No	名称	所在地	自主避難所	指定避難所	備考
長洲・清里	5	清里小学校	高浜1250	●	○	体育館含む
六栄	13	地域福祉センター	宮野999	●	○	
	14	六栄小学校	宮野957-1	●	○	体育館含む
	24	長洲こどもの海保育園	腹赤70	●	○	
腹赤	25	腹赤小学校	腹赤125	●	○	体育館含む
	27	腹赤中学校	腹赤732	●	○	体育館含む

福祉避難所 一覧

校区	No	名称	所在地
六栄	3	有明成仁病院	宮野2775
		デイサービス ハルコスモス	
		コスモス通所リハビリテーション	
	4	老人保健施設 聖ルカ苑	宮野2772-10
	5	グループホーム グリーンライフヴィラ	宮野2772-18

凡例

洪水浸水想定区域
 5m以上
 5m(2階下あたり)
 3m(2階下あたり)
 0.5m(大入の深さあり)

家屋倒壊等氾濫想定区域
 河岸侵食による家屋倒壊等

防災関連情報
 指定緊急避難場所 指定避難所
 福祉避難所
 消防署
 交通・駐在所
 危機管理型水位計
 雨量観測所
 町境 校区境
 国道 県道
 JR

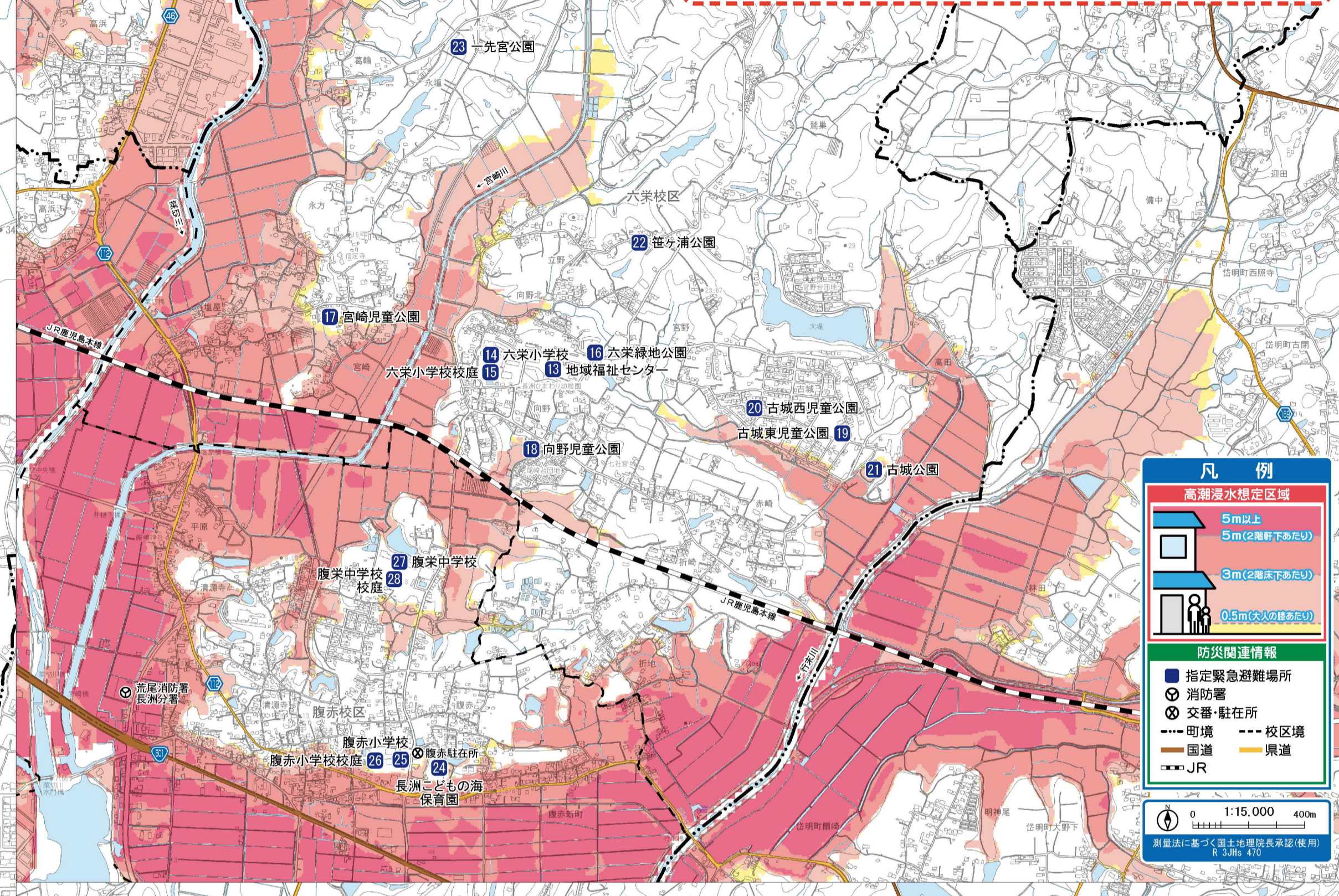
土砂災害警戒区域・特別警戒区域
 特別警戒区域 (急傾斜地の崩壊)
 警戒区域 (急傾斜地の崩壊)
 ※指定予定区域は点線で示しています

浸水実績箇所
 浸水実績箇所
 道路冠水箇所 (長洲町の資料より)

高潮ハザードマップ

●高潮ハザードマップについて
 このハザードマップでは、熊本県内の沿岸部を対象に、最大クラスの台風による高潮が発生した場合に想定される「浸水する範囲（浸水域）」と浸水の深さ（浸水深）」と、高潮が発生した場合の避難場所を地図上に示しています。(令和3年 熊本県作成)
 このハザードマップに示した浸水域以外にも浸水する可能性がありますのでご注意ください。

最大クラスの台風
 ・中心気圧：室戸台風(1934年)を基本(最大900hPa)
 ・台風の半径：75km(伊勢湾台風(1959年)を参考)
 ・台風の移動速度：73km/h(同上)
 ・潮位：朔望平均潮位[※] 2.45 T.P.m
 ・構造物：護岸、堤防等は全て決壊
 (※)朔望(さくぼう)平均潮位とは、新月(朔)および満月(望)の日から5日以内に現れる各月の最高潮位について、1年以上にわたって平均した値のことを言います。



凡例

高潮浸水想定区域
 5m以上
 5m(2階下あたり)
 3m(2階下あたり)
 0.5m(大入の深さあり)

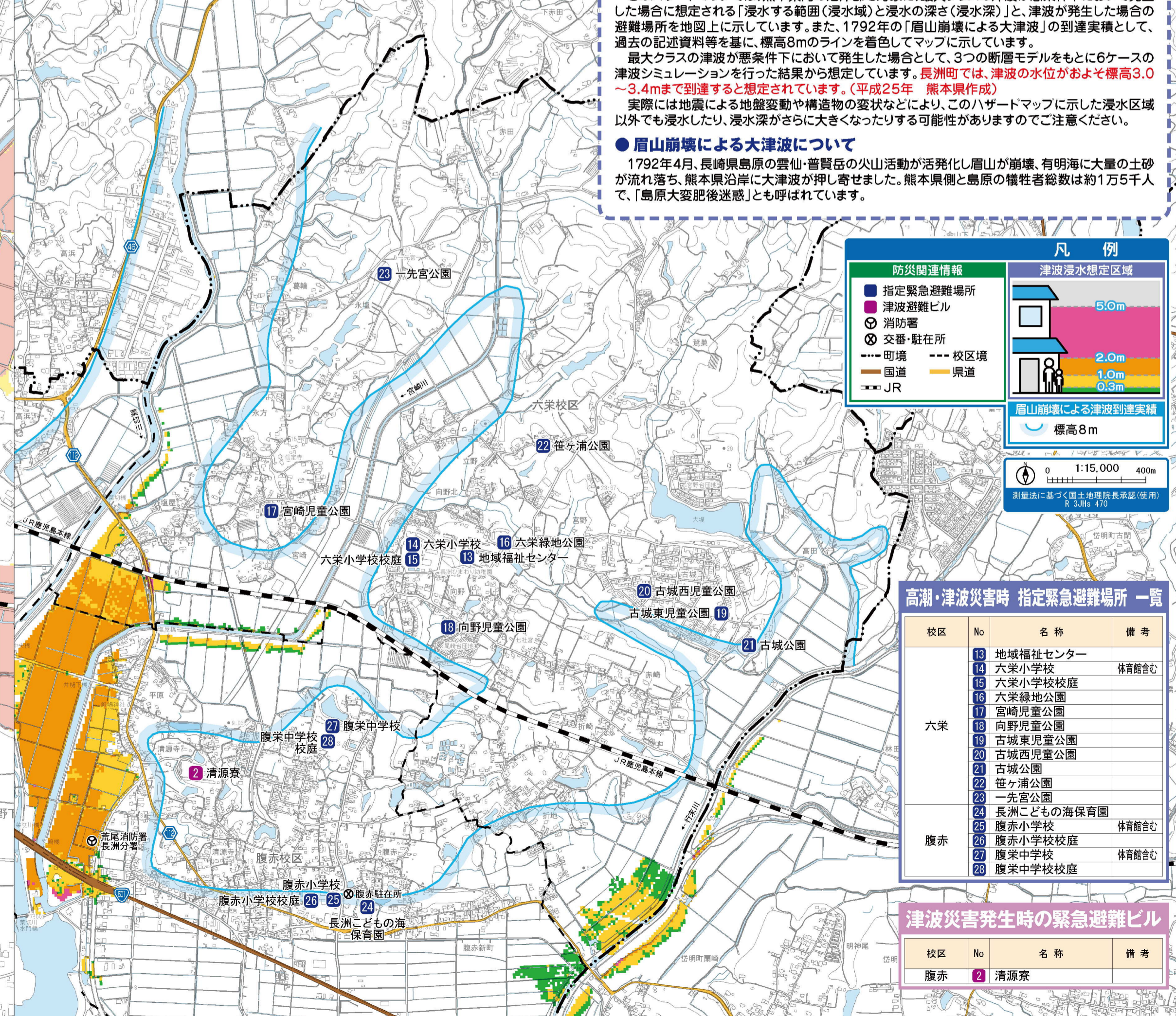
防災関連情報
 指定緊急避難場所
 消防署
 交通・駐在所
 町境 校区境
 国道 県道
 JR

測量法に基づく国土院院長承認(使用) R.3.8/470

津波ハザードマップ

●津波ハザードマップについて
 このハザードマップでは、熊本県内の沿岸部を対象に、最大クラスの津波が悪条件下において発生した場合に想定される「浸水する範囲（浸水域）」と浸水の深さ（浸水深）」と、津波が発生した場合の避難場所を地図上に示しています。また、1792年の「眉山崩壊による大津波」の到達実績として、過去の記述資料等を基に、標高8mのラインを着色してマップに示しています。
 最大クラスの津波が悪条件下において発生した場合として、3つの断層モデルをもとに6ケースの津波シミュレーションを行った結果から想定しています。長洲町では、津波の水位がおよそ標高3.0~3.4mまで到達すると想定されています。(平成25年 熊本県作成)
 実際には地震による地盤変動や構造物の変状などにより、このハザードマップに示した浸水域以外にも浸水したり、浸水深がさらに大きくなったりする可能性がありますのでご注意ください。

●眉山崩壊による大津波について
 1792年4月、長崎県島原の雲仙・普賢岳の火山活動が活発化し眉山が崩壊、有明海に大量の土砂が流れ落ち、熊本県沿岸に大津波が押し寄せました。熊本県側と島原の犠牲者総数は約1万5千人で、「島原大変災後述感」とも呼ばれています。



凡例

津波浸水想定区域
 5.0m
 2.0m
 1.0m
 0.3m

眉山崩壊による津波到達実績
 標高8m

測量法に基づく国土院院長承認(使用) R.3.8/470

高潮・津波災害時 指定緊急避難場所 一覧

校区	No	名称	備考
六栄	13	地域福祉センター	
	14	六栄小学校	体育館含む
	15	六栄小学校校庭	
	16	六栄緑地公園	
	17	宮崎児童公園	
	18	向野児童公園	
	19	古城西児童公園	
	20	古城東児童公園	
	21	古城公園	
	22	せつヶ浦公園	
腹赤	23	先宮公園	
	24	長洲こどもの海保育園	体育館含む
	25	腹赤小学校	体育館含む

津波災害発生時の緊急避難ビル

校区	No	名称	備考
腹赤	2	清源寮	