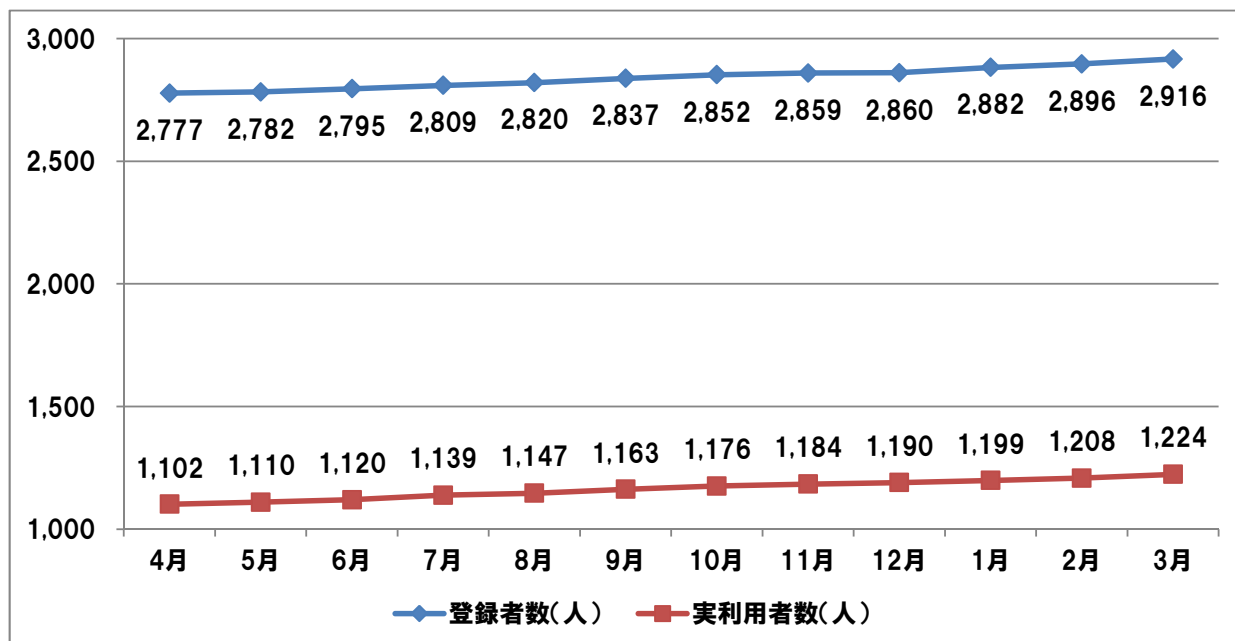
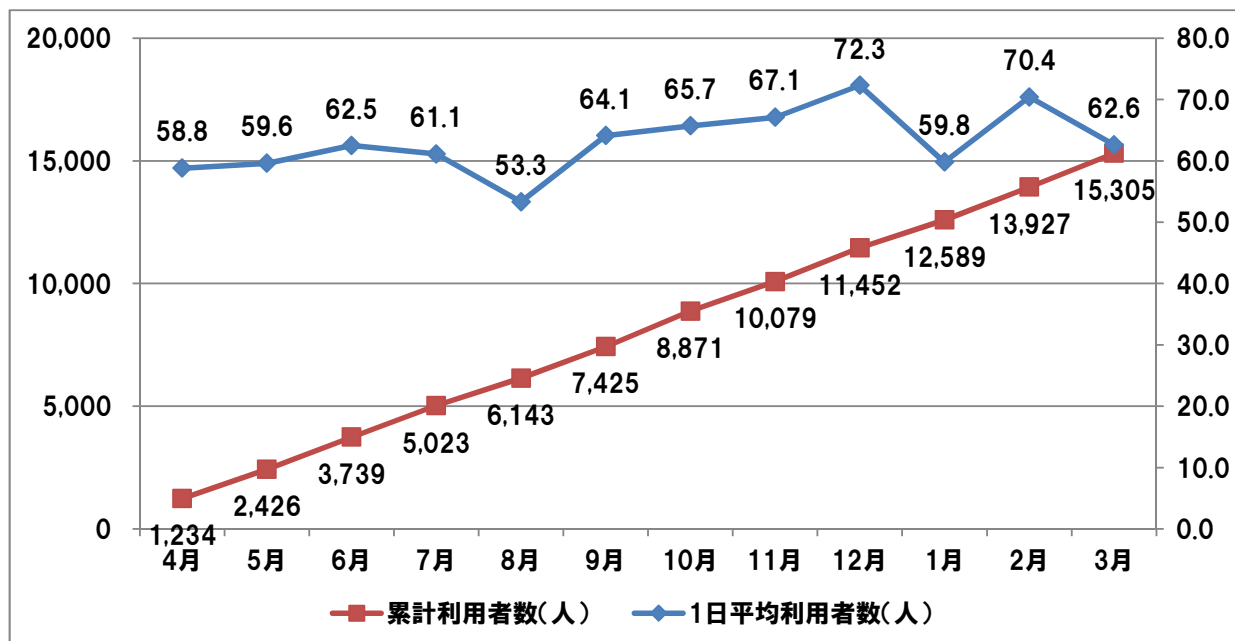


## きんぎょタクシーの運行状況について（H26年4月1日～H27年3月31日）

## 1. きんぎょタクシー登録者数および実利用者数の推移



## 2. きんぎょタクシー利用者数の推移（1日平均利用者数・累計利用者数）



### 3. 時間帯別利用者の状況

|           | 運行時刻 |     |      |      |      |      |      |      | 合計   |
|-----------|------|-----|------|------|------|------|------|------|------|
|           | 8時便  | 9時便 | 10時便 | 11時便 | 13時便 | 14時便 | 15時便 | 16時便 |      |
| 平均利用者数(人) | 6.8  | 4.9 | 9.9  | 9.3  | 8.8  | 6.9  | 10.2 | 5.9  | 62.7 |

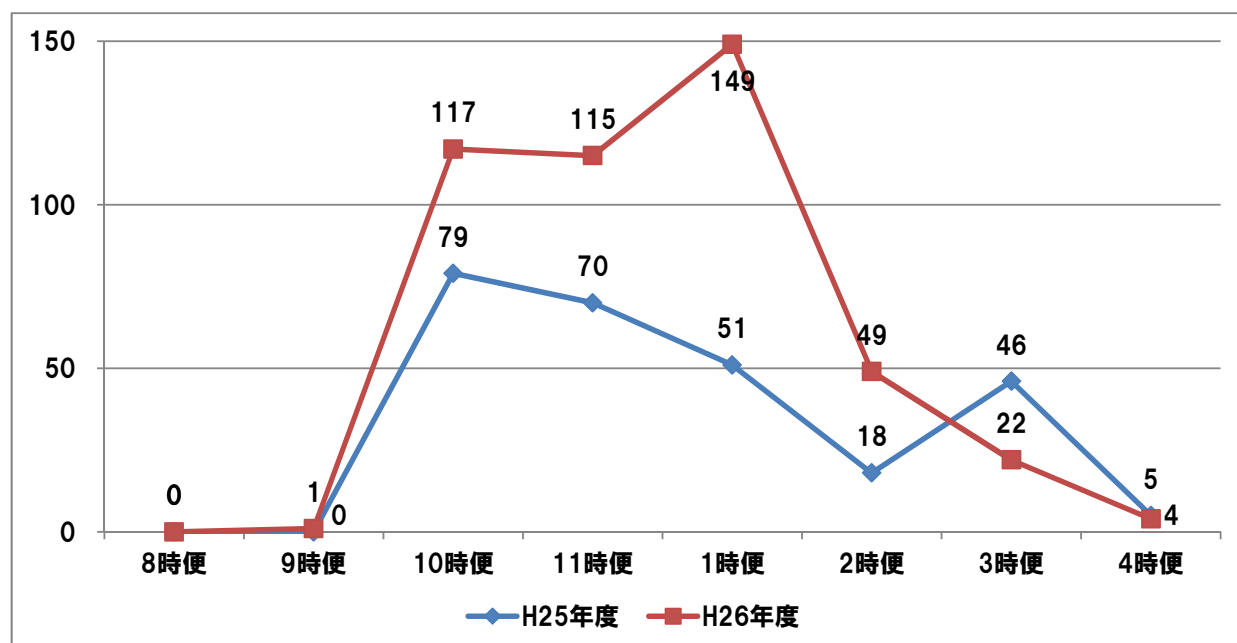
### 4. 年齢別利用者の状況

|     | 利用回数  |        |        |       | 利用者数  |       |     |       |
|-----|-------|--------|--------|-------|-------|-------|-----|-------|
|     | 男     | 女      | 計      |       | 男     | 女     | 計   |       |
| ～9歳 | 3     | 20     | 23     | 0.2%  | 2     | 3     | 5   | 0.8%  |
| 10代 | 960   | 852    | 1,812  | 11.8% | 8     | 6     | 14  | 2.3%  |
| 20代 | 0     | 4      | 4      | 0.1%  | 0     | 2     | 2   | 0.3%  |
| 30代 | 1     | 67     | 68     | 0.4%  | 1     | 3     | 4   | 0.6%  |
| 40代 | 8     | 119    | 127    | 0.8%  | 3     | 13    | 16  | 2.6%  |
| 50代 | 139   | 190    | 329    | 2.1%  | 7     | 19    | 26  | 4.2%  |
| 60代 | 602   | 1,377  | 1,979  | 12.9% | 22    | 61    | 83  | 13.4% |
| 70代 | 334   | 4,388  | 4,722  | 30.9% | 26    | 176   | 202 | 32.7% |
| 80代 | 885   | 4,850  | 5,735  | 37.5% | 57    | 187   | 244 | 39.5% |
| 90代 | 78    | 428    | 506    | 3.3%  | 9     | 13    | 22  | 3.6%  |
| 合計  | 3,010 | 12,295 | 15,305 |       | 135   | 483   | 618 |       |
|     | 19.7% | 80.3%  |        |       | 21.8% | 78.2% |     |       |

### 5. 利用場所ランキング

| No. | 利用場所名              | 利用者数(人) | No. | 利用場所名      | 利用者数(人) |
|-----|--------------------|---------|-----|------------|---------|
| 1   | 荒尾市民病院             | 2,779   | 11  | 田宮二郎内科     | 299     |
| 2   | 健康福祉センター           | 2,383   | 12  | 西山クリニック    | 290     |
| 3   | あらおシティモール          | 2,173   | 13  | ユーマート トクナガ | 234     |
| 4   | 荒尾支援学校             | 1,782   | 14  | 中村歯科医院     | 198     |
| 5   | 荒尾警察署周辺施設          | 638     | 15  | 前田歯科医院     | 191     |
| 6   | 有明成仁病院             | 618     | 16  | いまおかクリニック  | 172     |
| 7   | 長洲駅                | 575     | 16  | 高崎歯科医院     | 172     |
| 8   | マルエイショッピングセンター-腹赤店 | 366     | 18  | 長洲町役場      | 162     |
| 9   | 淡河・黒田医院            | 351     | 19  | 加藤歯科医院     | 143     |
| 10  | ロッキーディスカウントストア長洲店  | 305     | 20  | 肥後銀行 長洲店   | 123     |

## 6. 乗車お断り件数



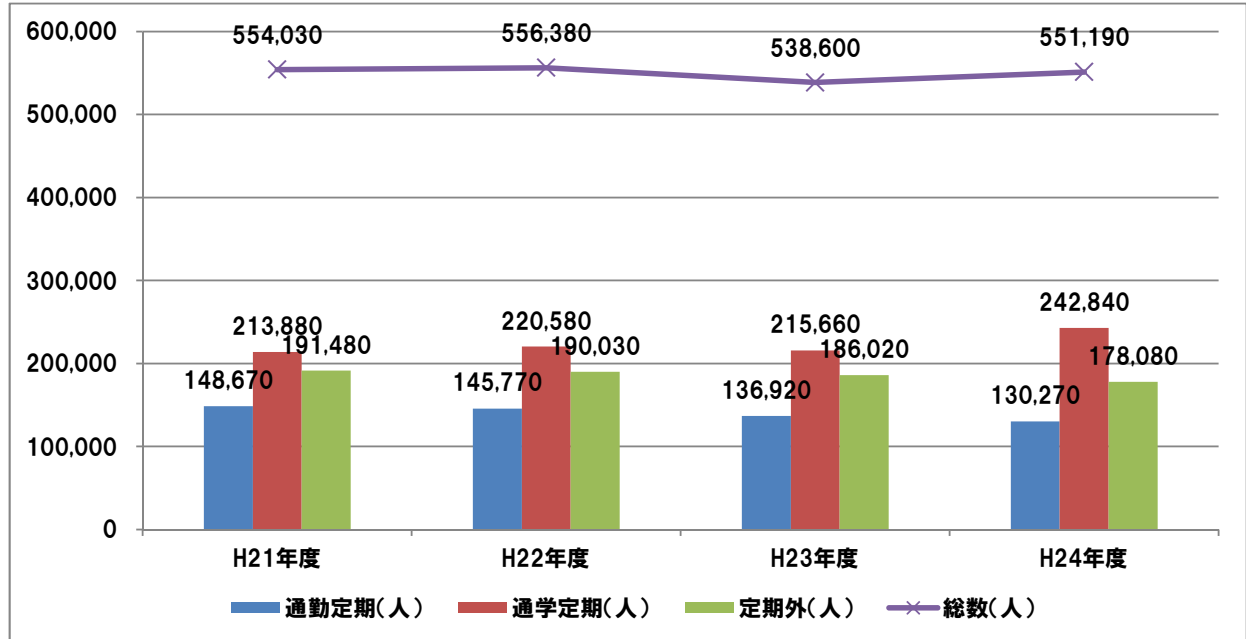
## 7. 免許返納者利用実績

|           | 4月     | 5月     |
|-----------|--------|--------|
| 免許返納者利用人数 | 49人    | 56人    |
| 運行日数      | 21日    | 18日    |
| 1日平均利用人数  | 2.3人/日 | 3.1人/日 |

※免許返納者無料乗車券交付人数 39人(うち4月以降7人) 実利用人数 10人

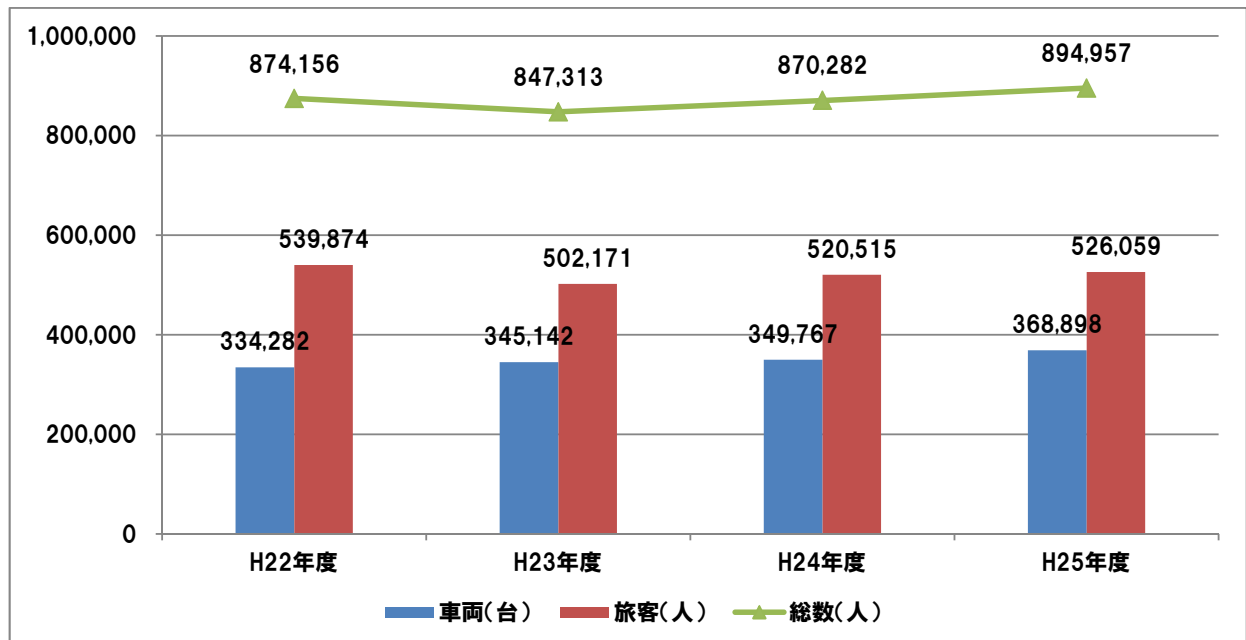
## 町内交通機関の利用状況について

### 1. JR長洲駅利用者数の推移



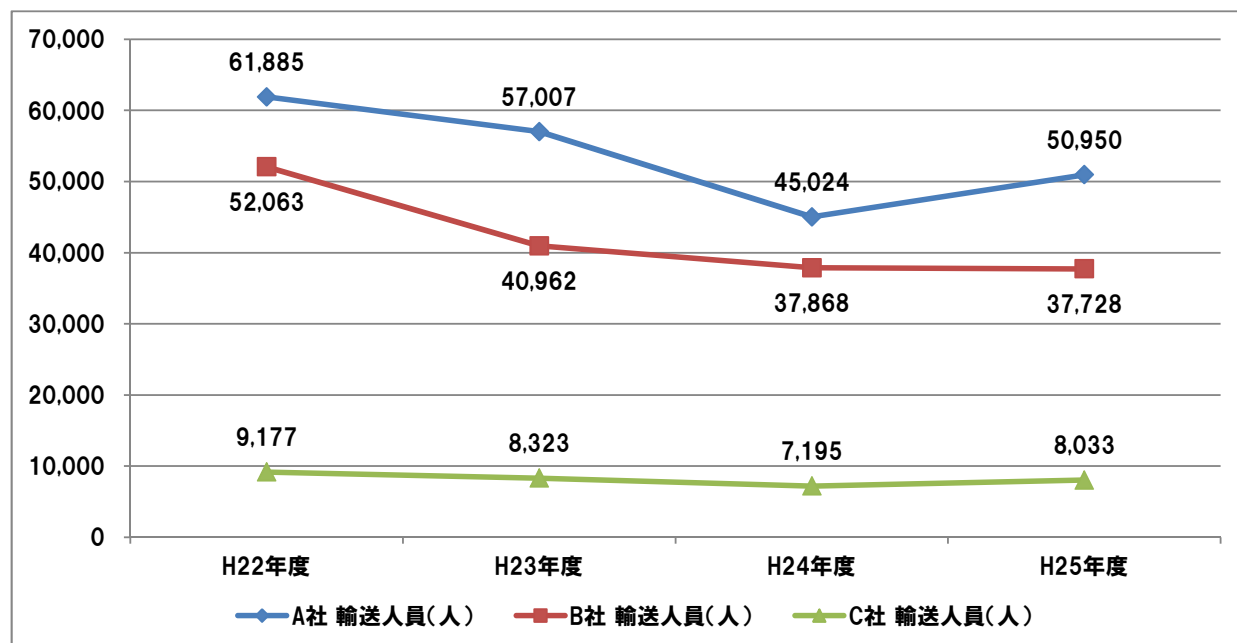
H23年度の利用者数は、前年度より約18,000人減少している。また、通学利用者は、増加傾向にあるものの、通勤利用者、一般利用者は年々減少している。

### 2. 有明フェリー利用者数の推移



H23年度の利用者数は、前年度より約27,000人減少している。また、H23年度の車両台数は、増加しているものの、旅客人数は前年度より約38,000人減少している。H24年以降は、車両台数、旅客人数とも増加している。

### 3. タクシー利用者数の推移



町内事業者全体のH23年度の利用者数は、前年度より約17,000人減少している。また、H24年度も引き続き、約16,000人減少しているが、H25年度の利用者数は、約7,000人増加している。

H23年度は、JR長洲駅、有明フェリー、タクシー利用者数すべてにおいて減少しており、H23.3月の特急有明のダイヤ改正が主な要因の一つであることが予想される。