

▶ゲームで盛り上がるパーティー！みんなすぐに友だちになりました

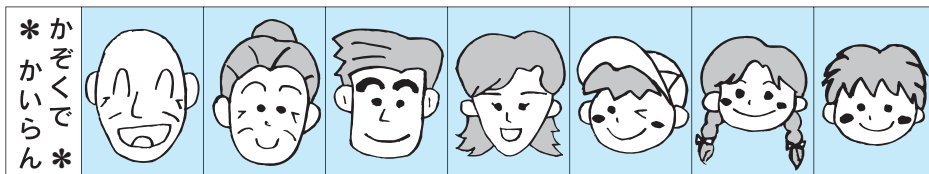


## ウェルカムパーティーで国際交流！

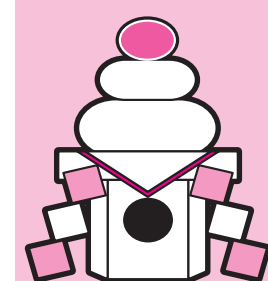
～東南アジアからの留学生を歓迎！～

12月6日、町民研修センターで町内などに2週間ホームステイを行うマレーシア、タイ、ブルネイ、ベトナムからの留学生4人(内3人が町内に滞在)を歓迎しようと、長洲町国際交流友の会発足準備会がウェルカムパーティーを実施しました。この準備会は、平成16年に町内の国際交流推進を目的に発足を計画している国際交流友の会の準備を行うもので、現在できることから取り組もうと活動を行っている組織です。

郷土芸能である破魔弓太鼓の演奏やハーモニーながすのコーラスで幕を開けたウェルカムパーティーは、ホストファミリーをはじめ、関係者約50人の参加で開催されました。その後、留学生によるギター演奏やゲームなどの催し物が行われ、参加者たちは楽しみながら交流を深めました。



# 年末年始のお知らせ



## し尿くみ取り

し尿くみ取りは、12月30日(火)の午後から平成16年1月4日(日)まで休みとなります。その期間の収集区域となっているところは、12月30日(火)の午前中までに収集します。

なお、電話などによる収集の申し込みは、お早めをお願いします。

【申し込み・問い合わせ 住民環境課 (内線131)】

## 日程

12月29日(月)	長洲上区
〃	六栄校区
〃	清里校区
30日(火)	長洲下区
〃	腹赤校区

## ◎年末のごみ直接搬入

【搬入場所 第1清掃センター】

【搬入時間】

「事業系ごみ」：12月29日(月)午後4時まで (平日「土・日・祝日を除く」)  
 祝日を除く」の午前8時30分から午後4時30分まで

「一般家庭ごみ(※可燃性粗大)」：12月26日(金)午後4時まで (平日「土・日・祝日を除く」)  
 の午前8時30分から午後4時30分まで

## ごみ収集及び直接搬入

### ◎年末の特別収集 (燃えるごみ)

燃えるごみの特別収集を次のとおり行いますので、出し忘れないように注意しましょう。また、収集は各ごみ集積場所で行います。(午前8時までに出示してください。)

※可燃性粗大ごみの例：ふとん、タンス(木製)、食器棚など  
 【注意!】  
 一般家庭ごみの通常収集で出す9種類(燃えるごみ、金属類、ガラス類、アルミ缶、スチール缶、無色びん、茶色びん、その

## ◎年始の収集について

各世帯に配布している「くらしの中のごみカレンダー」に記載しているとおり、1月5日(月)から通常の収集日程で行います。

【問い合わせ 住民環境課 (内線131)】

## 「樹木の剪定などで出たごみの出し方」

ここでは、樹木の剪定などを行った場合に出るごみの処理方法をご紹介します。

①太い枝(幹)と細い枝や葉などに分けます。



②太い枝(幹)は1m以下程度に切りましょう。



③細い枝や葉などは、燃えるごみの袋に入れ、収集日に燃えるごみとして出してください。また、太い枝(幹)は、少量であればヒモなどで結び、直接第1清掃センターへの搬入をお願いします。(量が多い場合は、結ばなくても構いません。)



## 「びん(酢)」の分別方法

「びん(酢)」の分別方法については、「その他の色びん」として出すようになっていきます。(各世帯配布の「家庭のごみの分け方・出し方」58ページ参照)しかし、最近は「無色びん」に該当するものも見かけられるようになり、どのように分別したらよいかなど、皆さんからの問い合わせが増えてきています。そこで、一目で色が分かり、分別が容易なびんは、それぞれに分けて出してください。また、見分け方が困難な場合(一見透明に見えるが、薄い色がついているびん)は、例として部屋のライトの光にかざして見るなどして分別をしてください。



▲左が無色、右が色つき

▲無色のものと色がついているものを比べるとよく分かります

## 公共施設の休館日

### 役場周辺施設

- 【役場】 12月27日(土)～1月4日(日)
- 【ながす未来館】 12月28日(日)～1月3日(土)
- 【町図書館】 12月27日(土)～1月3日(土) ※12月27日(土)は蔵書整理のため休館となります。
- 【長洲共同福祉施設】 12月28日(日)～1月3日(土)
- 【文化センター】 12月28日(日)～1月3日(土)
- 【すこやか館(保健センター)】 12月27日(土)～1月4日(日)



▲役場



▲ながす未来館・図書館



▲長洲共同福祉施設



▲すこやか館

### 金魚と鯉の郷広場

- 【金魚の館・きんぎよ村】 12月28日(日)～1月3日(土)
- 【広場のみ】 12月28日(日)～31日(水) ※金魚と鯉の郷では、広場のみを1月1日(木)から1月3日(土)の午前10時から午後5時まで開場します。



### 町民研修センター(上町)

- 【町民研修センター】 12月28日(日)～1月3日(土)



### 地域福祉センター(向野)

- 【地域福祉センター】 12月28日(日)～1月3日(土)



### スポーツセンター周辺施設

- 【スポーツセンター(体育館・武道場・トレーニング室・温水プール・テニスコート・弓道場)】 12月28日(日)～1月3日(土)
- 【健康福祉センター】 12月28日(日)～1月3日(土)
- 【浄化センター(上下水道課)】 12月27日(土)～1月4日(日)



休日・年末年始在宅医			休日・年末年始在宅医		
月日	在宅医	☎	月日	在宅医	☎
12月21日(日)	池本内科医院(上町)	78-0527	12月30日(火)	池本内科医院(上町)	78-0527
23日(火)	古庄医院(岱明町)	57-0013		多田隈医院(向野)	78-3011
28日(日)	有明成仁病院(鷺巣)	78-1133		西山クリニック(清源寺)	78-7811
29日(月)	田宮二郎内科(東荒神)	78-2150		田宮医院(上町)	78-0551
	田宮医院(上町)	78-0551	31日(水)	福本内科医院(岱明町)	57-2811
	西岡医院(清源寺)	78-2200	1月1日(木)	田宮二郎内科(東荒神)	78-2150
	池本内科医院(上町)	78-0527	2日(金)	淡河・黒田医院(駅通)	78-6517
	西山クリニック(清源寺)	78-7811	3日(土)	西岡医院(清源寺)	78-2200
	多田隈医院(向野)	78-3011	4日(日)	田宮医院(上町)	78-0551



## お知らせ

### ご存知ですか？検察審査会 審査員に選ばれたらご協力を！

交通事故、詐欺などで被害にあったのに、検察官がその事件を裁判にかけてくれない。どうも納得できない…。このような人のために、検察官がした処分が正しかったかどうかを審査する機関として「検察審査会」があります。

同審査会では11人の審査員がこの審査をします。審査員は、選挙権を持っている皆さんのなかから「くじ」で選ばれることになっています。あなたもいつか審査員に選ばれるかも知れません。審査員に選ばれた時には、国民の代表としてこの仕事にご協力をお願いします。

【問い合わせ】 玉名検察審査会事務局 (☎72)33037)

### 次世代育成支援対策推進法が公布されました

次世代育成支援対策推進法では、国、地方公共団体の取り組みとともに、事業主に対し、仕事と子育ての両立を図るために必要な雇用環境の整備等を進めるための行動計画を策定し、平

成17年4月1日以降、行動計画を策定した旨を労働局へ届けていただくこととしております。(労働者301人以上は義務、300人以下は努力義務) 早めに準備に取り掛かりましょう。

【問い合わせ】 熊本労働局雇用均等室 熊本市二の丸1-2 熊本合同庁舎 (☎096)352-3885)

※厚生労働省ホームページにも詳しく掲載されています。

http://www.mhlw.go.jp/general/seido/koyou/jisadai/index.html

### 所得税・住民税申告に伴う普通田畑(水稲)標準廃止について

今まで普通田畑の所得標準が平成15年から廃止され、すべての水稲農家も収支計算により所得を計算することになりました。

収支計算を行うためには、収支金額や必要経費のわかる領収書、請求書などの書類が必要になりますので、保存しておかれますようお願いいたします。

なお、不明な点がありましたらお気軽にお尋ねください。

【問い合わせ】 玉名税務署 (☎72)2125)・税務課(内線152)

### 工業統計調査にご協力ください

「平成15年工業統計調査」を12月31日現在で実施します。

これは、製造業を営むすべての事業所を対象に、その活動状態を明らかにすることを目的として行います。調査の実施に当たっては、本年12月から来年1月にかけて調査員がお伺いします。

なお、調査票に記入していただいた内容については、統計法に基づき秘密が厳守されますので、正確にご記入くださるようご協力をお願いします。

【問い合わせ】 企画財政課(内線221)

## 今月の納税

### 国民健康保険税第6期 固定資産税第3期

納期限は12月25日(木)です。納期内に役場内の指定金融機関窓口または、最寄りの金融機関で納めてください。

なお、納税は便利な口座振替をご利用ください。すでに口座振替をご利用の方は、口座振替日が12月25日(木)となっています。

【問い合わせ】 税務課(内線151~154)

## お詫びと訂正

広報ながす12月1日号の14ページ「中学生の税の作文優秀作品紹介」で長洲町長賞と長洲教育長賞の作品及び氏名を入れ違えてお知らせしていました。また、26ページ「広報の題字を書きました」のコーナーでは、富田有香さんのお名前のふりがなを間違えており、その文章中にも誤りがありましたので、お詫びして、次のとおり訂正します。

【「中学生の税の作文優秀作品紹介」(14ページ)

- 長洲町長賞 「税について」長洲中3年 松永太輔さん
- 長洲教育長賞 「私達と税金」腹栄中3年 佐藤愛子さん

【「広報の題字を書きました」のコーナー(26ページ)

- 富田有香(とみたゆか)さん 長洲小2年(東荒神)
- 「バスケットパール」→「バスケットボール」

## 募集

### 腹赤小児童の保護者の方へ 学童保育を開始します

仕事などにより昼間家庭に保護者がいない児童を対象に、平成16年1月13日(火)から次のとお

## 相談

### 国民年金・厚生年金相談所

国民年金・厚生年金相談所を次のとおり開設します。

- 【とき】 12月26日(金)午前10時～午後3時
- 【ところ】 役場1階 ロビー
- 【相談員】 社会保険事務局職員
- 【問い合わせ】 住民環境課(内線132・133)

### 平成16年 消防出初式

- 【とき】 平成16年1月11日(日) 午前9時開会
- 【ところ】 六栄小学校校庭
- 【内容】 隊列行進、幼年消防クラブ行進・演技、玉落し競技、表彰など
- ※午前7時と午前9時にサイレンが鳴ります。
- 【問い合わせ】 総務課(内線212)

### サイモン先生の英会話教室

- 【問い合わせ】 福祉課(内線181)
- 現在、ALTとして長洲町にいられているサイモン先生(イギリス)が、ボランティアの英会話教室を次のとおり実施します。
- 【対象者】 20歳以上の方
- 【とき】 毎週水曜日午後7時30分～午後8時30分
- 【ところ】 長洲共同福祉施設
- 【内容】 2月～4月は初心者コース。5月～7月は中級者コースを予定しています。各コース定員25名程度。定員になり次第締め切ります。
- 【申し込み・問い合わせ】 「長洲町国際交流友の会(仮称)」

## 催しなど

### 「新春書初め大会」のお知らせ

長洲町中央児童館の行事として「書初め大会」を次のとおり開催します。みなさんの参加をお待ちしております。

【とき】 平成16年1月6日(火) 午前10時～

【ところ】 長洲共同福祉施設

【対象者】 町内小学生

【参加料】 無料

※当日は、書道道具・練習用紙を持参してください。

【申し込み・問い合わせ】 福祉課(内線184)

### 熊本中央信交会チャ リティー餅つき大会

熊本中央信交会(会長 大崎正志)では、社会福祉などに役立てることを目的としたチャリティー餅つき大会を次のとおり行います。

【とき】 12月20日(土)午前9時 販売開始

【ところ】 四王子神社

【問い合わせ】 熊本中央信交会事務局 (☎78)1001) 担当 高本・光永

## 参加者募集！ 勇壮果敢「的ばがい」

裸の男衆が「的」を激しく奪い合う裸まつり、力水が湯煙に変わるほどの迫力をご堪能ください。

【とき】 平成16年1月18日(日)午後1時～

【ところ】 四王子神社境内



【申し込み・問い合わせ】 産業振興課(内線262)

## 長洲町商工会空き店舗対策事業 (チャレンジショップ) 出店者募集

～長期・短期出店者募集～

【対象者】 小売業をしたい方・店内でのフリーマーケットをしたい方

【出店】 平成16年3月21日まで。ただし、短期については、期間内の一定期間(例：一週間程度・2日間程度など)

【出店場所】 ちょっと!!寄って館(辰巳屋跡)

【使用面積】 1コマ当たり約1坪程度

【出店料】 長期：一月当たり1万5千円。短期：使用面積と営業日数により異なります。※事業内容によっては、出店できない場合もあります。

【申し込み・問い合わせ】 長洲町商工会 (☎78)0410・FAX(78)1200)







# 1月 あこやかカレンダー

受：受付時間 対：対象者  
場所：すこやか館

日	月	火	水	木	金	土
				1	2	3
4	5	6	7	8 三種混合予防接種 受 13:30～14:30 対 生後6ヵ月～	9	10
11	12	13 3歳児健診 受 13:30～14:00 対 H 12. 7～8月生	14 ミニ母親学級 10:00～11:00	15	16 3ヵ月児健診 受 13:30～14:00 対 H 15. 9月生	17
18	19	20 おはなし会 10:30～11:00	21 母子健康相談 10:00～11:30 対 乳幼児及び妊産婦	22 三種混合予防接種 受 13:30～14:30 対 生後6ヵ月～	23	24
25 カンガルークラス (両親学級) 10:00～13:00	26	27	28 7ヵ月児健診 受 13:30～14:00 対 H 15. 5～6月生	29	30 老人手帳交付 受 9:30～10:00	31

- ☆ 母子健康手帳の交付は、随時行っています。印鑑をご持参ください。妊娠11週までには、母子手帳をもらいましょう!!
- ☆ ミニ母親学級は、母子健康手帳と交付時の資料をご持参ください。また、塩分測定を行いますので、みそ汁の汁のみ200cc程をご持参ください。
- ☆ 乳幼児健診は、母子健康手帳をご持参ください。受診できない場合は、すこやか館までご連絡ください。
- ☆ 母子健康相談は、母子健康手帳・みそ汁200cc程（塩分測定希望の方）をご持参ください。身長・体重などの身体計測や、育児相談・栄養相談等を行います。
- ☆ 予防接種は、母子健康手帳をご持参ください。事前に『予防接種と子どもの健康』をよくお読みになってください。

《問い合わせ》 すこやか館 ☎6575155

**育児サークル**  
**『なんでもこい』のお知らせ**

☑時間：午前10時～午前11時30分  
1月20日(火) おはなし会 (すこやか館)  
27日(火) 折り紙あそび (すこやか館)

☑問い合わせ 代表：碓 ☎7870900

**インフルエンザ予防接種(65歳以上の方)の助成金の申請について**

町では、インフルエンザ予防接種費用の助成を次のとおり行っています。

☑対象者(次の両方に該当する人)  
○町内在住の65歳以上の方、及び、60～64歳で心臓や腎臓、呼吸器に重い病気のある方(身体障害者手帳1級程度)

○平成15年10月20日から平成16年1月16日までの間に、町外医療機関にてインフルエンザ予防接種を受けられた方(助成の回数は、1人1回のみ)

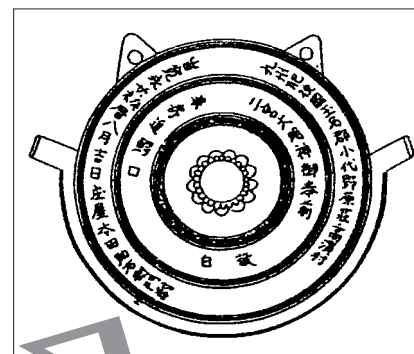
☑申請期限 平成16年2月27日(金)まで

☑必要書類等 予防接種報告書、領収書、印鑑

☑申請場所・問い合わせ すこやか館 ☎6575155

## 長洲町指定文化財のお知らせ

長洲町教育委員会では、かねてより調査中であった二つの物件を新たに長洲町指定文化財として指定しましたのでお知らせします。(指定日：平成15年5月1日)  
☑問い合わせ 文化振興課 (内線340)



◀刻字(資料：長洲町史より)

### 二宮八幡宮の鯨口

(※指定番号19号)

種別 有形文化財(工芸品)

員数 一口

保管 建浜区駐在員

#### 〈内容〉

二宮八幡宮は、平将門追討祈願のため、肥後の国司尾藤小卿肥後守隆房が肥後の国に7社建立したうちの1社といわれ、宝治年間(1247年)に小代氏が下向してからは野原八幡宮の鎮守摂社となり、神宮寺、霊験寺の所管となった。かつては盛んであった伊勢信仰のゆえか、応神天皇・住吉明神・天照大神三神が祀られている。

鯨口は、その二宮八幡宮(旧高浜村の村社)へ寛永20年(1643年)に寄進され堂前の梁、長押につけられた金属製の鳴器で、参拝者は、その前面に垂れ下がった布縄(鉦の緒)をとってたたき鳴らし参拝する。

起源や祖形は不詳であるが、朝鮮の禁口と関係があると思われるこの鯨口は金銅製で、直径24cm、縁厚7cm、口径5cm刻字され希少価値の高いものと認められる。



◀二宮八幡宮の鯨口

### 古庄文書

(※指定番号20号)

種別 有形文化財(古文書)

員数 古文書9点

保管 町文化振興課

#### 〈内容〉

豊臣時代・江戸時代初期の旧腹赤村の検地帳及び江戸後期の庄屋文書などである。

特に、天正の検地帳は肥後国人一揆後の天正16年(1588年)に実施された公検地の検地帳と考えられ、後に行われた加藤清正による天正検地、慶長検地に踏襲された本帳である。検地帳には割印が施されており、県下でも殆ど現存しておらず、歴史的にも貴重なものである。



▲古庄文書の一部



せな  
**織田 清那**ちゃん  
パパ 誠さん (下東)  
ママ 亜齋子さん

人見知りをするけれど、ママに抱っこされて  
いるときは、いつもニコニコしている清那ちゃん。  
健康で愛嬌のある女の子です。  
思いやりのある子に育って欲しいです。



ここみ  
**荒木 心海**ちゃん  
パパ 三郎さん (宮崎)  
ママ 香奈さん

いつもお姉ちゃんとお兄ちゃんに可愛がって  
もらいながら、元気に遊んでいます。何でもよ  
く食べる健康な女の子です。  
3人仲良く健康に育って欲しいです。

## もうすぐ1歳

### 有明沿岸サミット運営協議会主催

## 写真コンテスト 標語コンテスト 結果発表

有明海で結ばれた5市4町(玉名市、岱明町、長洲町、  
荒尾市、大牟田市、高田町、大和町、柳川市、大川市)で  
構成している当運営協議会では、ふるさとへの「有明海」  
の環境を守り、育て、後世に引き継ぐために、有明海をテ  
ーマとした「写真コンテスト」および「標語コンテスト」  
を行いました。

写真コンテストは161点、標語コンテストは1万232  
点の応募がありました。長洲町における入賞者は次のとお  
りです。(標語コンテストは長洲町長賞、後援賞のみを紹  
介します。)

### コンテスト結果 (敬称略)

#### ○写真コンテスト

##### 【長洲町長賞】

画題「夕照」

陣田 正俊(宝町)

#### ○標語コンテスト

##### 【長洲町長賞】

「有明海」

みんなでまもろう

#### 【入選】

画題「夕暮」

広瀬 進(向野北)

画題「干潟残照」

大仁田 繁(清源寺)

清里小3年 松岡はるか(建浜)

「有明海」

きらきらひかるその海は

ずっと町の宝物」

腹栄中3年 竹下依莉子(鷲巢)

#### 【後援賞】

清里小6年 松岡 咲知(建浜)

腹栄中3年 濱井 翔太(清源寺)

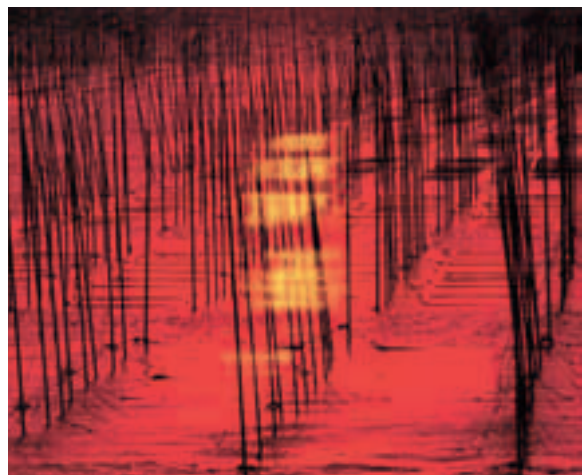
※なお、ながす未来館で1月  
20日(火)から30日(金)正午まで  
(休館日は除く)、写真コン  
テストの入賞作品(全市町  
分45点)の展示を行います。

### 広報の題字を書きました



かおる  
**北野 薫**さん  
腹赤小4年 (清源寺)

今、英語に興味があります。  
だから、将来は、たくさん勉強  
していろいろな国へ行き、そ  
の国の歴史や文化を知りたい  
です。



◀長洲町長賞「夕照」(写真コンテスト)

