



1月15日、

男達は燃える

的ばかり出場者の
申込みは12月25日まで

八百有余年の歴史と伝統を誇る勇壮果敢な裸まつり「的ばかり（破魔弓祭）」が、いよいよ新年1月15日（水）に四王子神社境内を中心に開催されます。

当日は、「的ばかり」のほかに破魔弓太鼓の奉納演奏や合気武道・居合兵道奉納、そして的札の抽選会等も行われ、また、県と県観光連盟主催の「くまもと冬の旅キャンペーン」の観光ツアーも本町を訪れ、「的ばかり」を見学する予定です。町民の皆さん、多数のご来場をお待ちしています。

なお、的ばかり保存会では出場者を募集しています。我々とはと想われる方は、12月25日（水）までに役場産業振興課（☎03111内線235）または区長さんへお申し込みください。出場者には記念品を準備しています。


広報

ながさ

1991 No.495

12/15

発行／熊本県長洲町
編集／企画課
☎0968(78)3111

平成2年度 国民健康保険特別会計決算状況

(単位：千円)

歳入			歳出		
区分	決算額	構成比	区分	決算額	構成比
国民健康保険税	343,981	30.4%	総務費	38,884	3.7%
使用料及び手数料	111	—	保険給付費	712,666	68.1
国庫支出金	494,560	43.7	老人保健拠出金	273,841	26.1
共同事業交付金	4,804	0.4	共同事業拠出金	3,380	0.3
財産収入	7,142	0.7	保健施設費	6,996	0.7
寄付金	—	—	基金積立金	—	—
繰入金	73,877	6.5	公債費	—	—
繰越金	75,679	6.7	諸支出金	11,242	1.1
諸収入	4,651	0.4	予備費	—	—
療養給付費交付金	126,711	11.2			
歳入合計	1,131,516	100.0	歳出合計	1,047,009	100.0

平成2年度 公共下水道事業特別会計決算状況

(単位：千円)

歳入			歳出		
区分	決算額	構成比	区分	決算額	構成比
分担金及び負担金	88,839	6.2%	公共下水道事業費	931,239	70.7%
使用料及び手数料	29,189	2.0	公債費	386,577	29.3
国庫支出金	380,414	26.4			
一般会計繰入金	150,000	10.4			
繰越金	81,646	5.7			
諸収入	8,074	0.5			
町債	703,763	48.8			
歳入合計	1,441,925	100.0	歳出合計	1,317,816	100.0

平成2年度 老人保健特別会計決算状況

(単位：千円)

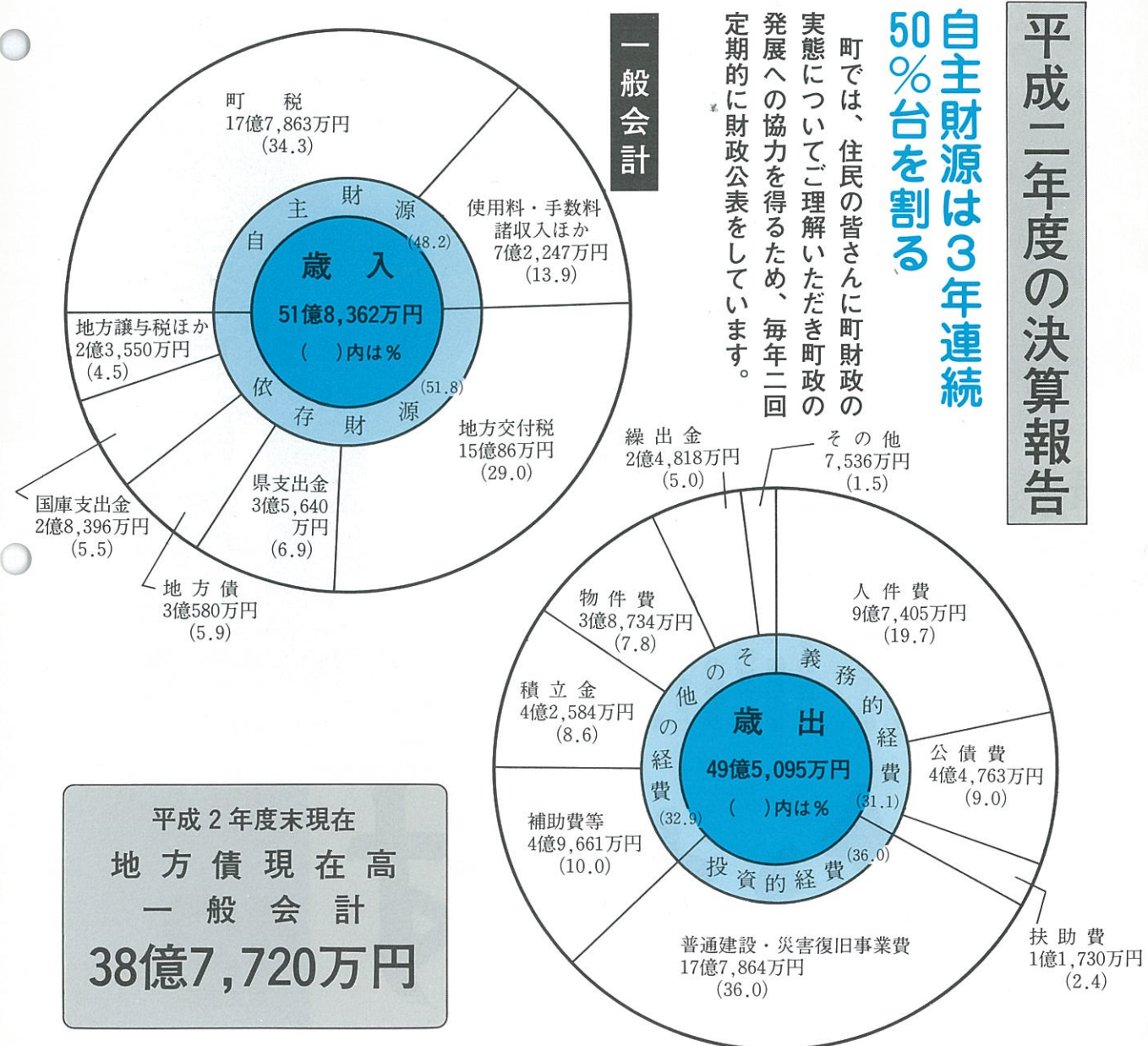
歳入			歳出		
区分	決算額	構成比	区分	決算額	構成比
支払基金交付金	889,945	67.8%	総務費	265	—%
国庫支出金	252,458	19.3	医療諸費	1,254,228	100.0
県支出金	62,991	4.8	公債費	—	—
繰入金	64,300	4.9	諸支出金	—	—
繰越金	37,956	2.9	予備費	—	—
諸収入	4,432	0.3			
歳入合計	1,312,082	100.0	歳出合計	1,254,493	100.0

あなたの税金はこのように使っています

財事情



政公表



平成3年度 一般会計予算執行状況

(9月30日現在)

(単位：千円)

歳入				歳出			
区分	予算額	収入額	収入率	区分	予算額	支出額	支出率
町税	1,754,113	1,055,480	60.2%	議会費	105,391	42,354	40.2%
地方譲与税	149,000	14,738	9.9	総務費	859,853	456,495	53.1
利子割交付金	30,000	18,271	60.9	民生費	542,598	237,916	43.8
自動車取得税交付金	35,000	11,502	32.9	衛生費	399,052	182,838	45.8
地方交付税	1,186,000	1,050,932	88.6	労働費	1,310	10	0.8
交通安全対策特別交付金	3,000	1,783	59.4	農林水産業費	469,891	105,563	22.5
分担金及び負担金	92,600	29,323	31.7	商工費	26,576	8,351	31.4
使用料及び手数料	39,706	21,212	53.4	土木費	794,639	200,941	25.3
国庫支出金	231,707	51,566	22.3	消防費	193,589	91,415	47.2
県支出金	211,501	15,961	7.5	教育費	492,605	166,962	33.9
財産収入	152,841	49,621	32.5	災害復旧費	12,336	11,980	97.1
寄付金	3	—	—	公債費	492,970	241,225	48.9
繰入金	250,350	250,350	100.0	諸支出金	40,106	39,050	97.4
繰越金	63,561	102,663	161.5	予備費	34,131	—	—
諸収入	48,265	52,398	108.6				
町債	217,400	—	—				
歳入合計	4,465,047	2,725,800	61.0	歳出合計	4,465,047	1,785,100	40.0

平成3年度 国民健康保険特別会計予算執行状況

(9月30日現在)

(単位：千円)

歳入				歳出			
区分	予算額	収入額	収入率	区分	予算額	支出額	支出率
国民健康保険税	336,978	177,976	52.8%	総務費	44,486	14,206	31.9%
使用料及び手数料	51	36	70.6	保険給付費	748,919	253,448	33.8
国庫支出金	479,007	133,796	27.9	老人保健拠出金	247,241	102,304	41.4
療養給付費交付金	149,898	49,970	33.3	共同事業拠出金	3,193	656	20.5
共同事業交付金	3,193	1,143	35.8	保健施設費	7,230	2,327	32.2
財産収入	5,600	2,488	44.4	基金積立金	1	—	—
寄付金	1	—	—	公債費	314	—	—
繰入金	73,001	—	—	諸支出金	152	118	77.6
繰越金	20,001	84,507	422.5	予備費	20,000	—	—
諸収入	3,806	3,112	81.8				
歳入合計	1,071,536	453,028	42.3	歳出合計	1,071,536	373,059	34.8

平成2年度 水道事業会計決算状況

(単位：千円)

収益的収入及び支出（3条）			
	区分	決算額	構成比
収入	営業収益	198,691	87.4%
	営業外収益	28,620	12.6
	特別利益	—	—
	収入合計	227,311	100.0
支出	営業費用	152,742	76.7%
	営業外費用	46,329	23.3
	特別損失	—	—
	支出合計	199,071	100.0
収入・支出差引額		28,240	

資本的収入及び支出（4条）			
	区分	決算額	構成比
収入	企業債	—	—%
	出資金及び負担金	1,018	100.0
	収入合計	1,018	100.0
支出	建設改良費	39,003	61.7
	企業債償還金	24,237	38.3
	支出合計	63,240	100.0
収入・支出差引額		△62,222	

収入額が支出額に不足する額62,222千円は損益勘定留保資金62,222千円で補てんいたしました。

上半期はこのように使われました！

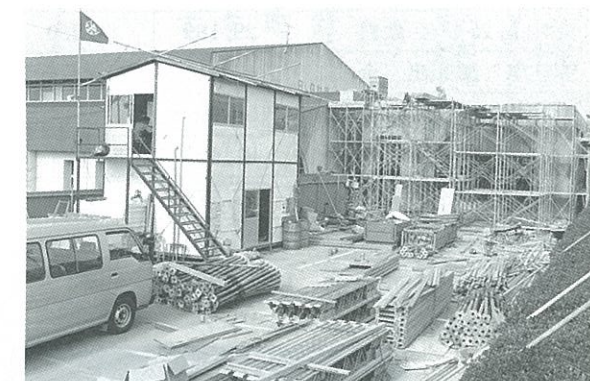
平成3年度 予算執行状況

〈歳入〉

上半期末（9月30日）現在の歳入予算の収入額は27億2,580万円（収入率61.0%）で前年同期より14%の増となっています。例年のことながら国庫支出金、町債等が建設事業の完成時期である下半期に収入されるため、このような低い率となっています。



▲来年3月完成予定の古城公園（赤崎）



▲来年3月完成予定のトレーニング室（総合スポーツセンター）

〈歳出〉

上半期末現在の歳出予算の支出額は17億8,510万円（支出率40.0%）で前年同期より8%の減となっています。農林水産業費・土木費の支出率が22～25%台と示すように建設事業の大半が下半期に完了するため、上半期は低い率となっています。

知って
おきたい
税情報

No.41

税金の徴収

今回は、税金の徴収のことについて説明します。

日本国憲法第30条で「国民は、法律の定めるところにより、納税の義務を負う」と規定してあるように、教育、勤労とともに三大義務の一つが納税の義務です。町の建設事業、住みよい環境づくり、また福祉の向上等のために大切な財源、これが税金です。

先月(11月26日)、町の平成2年度の納税表彰式が行われました。これは、長洲町内に現在40の区がありますが、区の平成2年度の納税率が99%以上に達したとき表彰されるもので、今回は40区のうち31区とその駐在員さんが表彰されました。

なお、100%納税区は次の9区です。

腹赤新町 高田 向野北 建浜 宮ノ町 上本 上今 上東 今町

また、99%以上の納税区は次の22区です。

平原 上沖洲 腹赤 折地 赤崎 鷺巣 立野 向野 宮崎 葛輪 永方 塩屋 駅通 梅田 出町 西新町 松原 中磯 下磯 中町 下東西荒神

以上表彰された区には、報償金が交付されます。皆さんの力で全部の区が表彰され、明るく住みよい町づくりに協力くださるよう、よろしくお祈りします。

次に納期限までに税金を納めなかった時のことに

ついて説明します。

■町税の滞納と延滞金

納期限までに納税しないことを滞納といいます。滞納になると納期限までに納めた方との公平を保つため、本来の税額のほかに延滞金もあわせて納めていただくこととなります。

延滞金は次の率で計算されます。

納期限の翌日から1月を経過する日まで…年7.3%
それ以後納税の日まで………年14.6%

■滞納処分

滞納になると督促状を送るほか文書や電話などによる納税の催告を行います。それでもなお納税されない場合には、大切な町税を確保するため、また、納期限までに納めた方との公平を保つために、やむを得ず滞納している方の財産(不動産、電話、給料など)を差し押さえ、さらに公売するなどの滞納処分を行うこととなります。

■納期内納税で町税を大切に

このように町税の滞納は、納税者の皆さんに不利益であることはもちろん、町にとっても大きな損失となります。というも、滞納を整理するために多額の費用がかかり、この費用は、結局、町民の皆さんのために使われるべき町税から支出されることになるからです。

町税を有効に使うため、納期内納税にご協力ください。

12月の納税は固定資産税第3期分です。納期限は12月25日(水)です。忘れずに納めましょう。なお出張収納日は12月20日(金)です。 税務課



平成3年度選挙啓発ポスター・標語コンクール(熊本県選挙管理委員会主催)の審査結果がこのほど発表されました。本町の応募者数及び入賞者は次のとおりです。

【ポスター】(応募者数359名)
▽入選:仕明正美(腹赤小6年)、山田洋一(長洲中2年)
▽佳作:藤本由佳(清里小5年)、前畑洋一(腹赤小6年)、吉田晃子(腹赤中2年)

【標語】(応募者数198名)
▽佳作:菊本久美子(腹赤小6年)、城迫あゆみ(長洲小5年)

長洲町選挙管理委員会
長洲町明るい選挙推進協議会

選挙啓発
ポスター 標語
コンクール
～審査発表～

平成3年度 水道事業会計予算執行状況

(9月30日現在)

(単位:千円)

収益的収入及び支出(3条)				
収 入	区 分	予算額	収入額	収入率
	営業収益	202,637	103,309	51.0%
営業外収益	24,602	11,812	48.0	
特別利益	2	—	—	
収入合計	227,241	115,121	50.7	
支 出	区 分	予算額	支出額	支出率
	営業費用	170,696	52,004	30.5%
営業外費用	48,199	20,698	42.9	
特別損失	2	—	—	
予備費	1,000	—	—	
支出合計	219,897	72,702	33.1	

資本的収入及び支出(4条)				
収 入	区 分	予算額	収入額	収入率
	企業債	1	—	—%
出資金	1	—	—	
工事負担金	1,600	—	—	
収入合計	1,602	—	—	
支 出	区 分	予算額	支出額	支出率
	建設改良費	39,414	6,256	15.9%
企業債償還金	25,398	12,548	49.4	
予備費	1,000	—	—	
支出合計	65,812	18,804	28.6	

平成3年度 公共下水道事業特別会計予算執行状況

(9月30日現在)

(単位:千円)

歳 入				歳 出			
区 分	予算額	収入額	収入率	区 分	予算額	支出額	支出率
分担金・負担金	86,655	12,320	14.2%	公共下水道事業費	966,188	102,918	10.7%
使用料・手数料	33,001	14,808	44.9	公 債 費	479,291	228,828	47.7
国庫支出金	283,773	—	—	予 備 費	7,630	—	—
一般会計繰入金	150,000	—	—				
繰越金	99,399	124,109	124.9				
諸 収 入	2,001	1,778	88.9				
町 債	798,280	—	—				
歳 入 合 計	1,453,109	153,015	10.5	歳 出 合 計	1,453,109	331,741	22.8

平成3年度 老人保健特別会計予算執行状況

(9月30日現在)

(単位:千円)

歳 入				歳 出			
区 分	予算額	収入額	収入率	区 分	予算額	支出額	支出率
支払基金交付金	962,573	389,747	40.5%	総 務 費	280	72	25.7%
国庫支出金	279,850	137,664	49.2	医 療 諸 費	1,401,930	561,391	40.0
県 支 出 金	69,963	34,416	49.2	公 債 費	334	—	—
繰 入 金	69,962	—	—	諸 支 出 金	8,787	6,351	72.3
繰越金	57,590	57,590	100.0	予 備 費	29,012	—	—
諸 収 入	405	2,208	545.2				
歳 入 合 計	1,440,343	621,625	43.2	歳 出 合 計	1,440,343	567,814	39.4

事業所の皆さんへ
工業統計調査にご協力ください

工業統計調査は、日本の製造業の実態がどうなっているのかを調べるために行われ、「製造業の国勢調査」ともいわれています。



平成三年十二月三十一日現在で、機械、食料品、繊維などの製造業を営む、全国ほとんどすべての事業所の活動を調査するものです。

この調査の結果は、都市開発や下水道整備計画などに役立つばかりでなく、各種製品の生産、販売計画にも利用されています。年末年始のあり、ご多忙とは思いますが、調査員がうかがい、

企画課

年末・年始のし尿くみ取りは、12月28日の午後から1月5日まで休みとなります！

くみ取りは、業者（那須商会）により計画収集されています。

電話などによる申込みはお早めに！

福祉課

年金ゼミナール

国民年金に必ず加入しなれない人は加入届を！

国民年金に必ず加入しなければならない人とは、加入する人を三種類に区分している区別しているのですが、どのように区分しているのか。

国民年金に必ず加入しなければならない人は①日本国内に住所があり②二十歳以上六十歳未満の人たちです。

被保険者（加入する人）は三種類に分けられています。これは被保険者の種類によって、保険料の納付方法や給付の内容が異なっているからです。

被保険者は次の三種類に区分されています。

☆第一号被保険者

▽自営業者▽農林漁業者▽学生▽国、地方議会の議員とその配偶者▽厚生年金や共済年金の老齢（退職）年金を受けるための期間を満たした人とその配偶者▽障害給付、遺族給付の受給者

☆第二号被保険者

▽厚生年金の被保険者本人▽共済組合の組合員本人

☆第三号被保険者

▽厚生年金保険の被保険者の被扶養配偶者▽共済組合の組合員の被扶養配偶者

現況届は忘れず提出しましょう

社会保険庁では、年一回「年金受給権者現況届」を年金受給者に送付し、受給権があるかどうかの確認を行っています。

この届は、年金が裁定されたから一年を経過していない方や年金の全部が支給停止されている方は必要ないので、現況届の用紙は送付していません。

現況届は誕生月の初めに受給権者あて送付されますので、町長の証明を受け、その月の末日までに社会保険庁に送付してください。

提出が遅れたり、出し忘れがあると年金の支払を一時差し止めることとなります。現況届が社会保険庁に届いた時点で差し止めを解除し、次の支払月にとめて支払われます。

現況届が送付されたら遅れずに、また忘れずに提出しましょう。

住民課

年末年始在宅医

月日	在宅医	☎
12月15日	古庄医院(岱明町)	57-0013
22日	有明成仁病院(鷺巣)	78-1133
23日	淡河・黒田医院(駅通)	78-6517
29日	福本医院(岱明町)	57-2811
30日	池本医院(上東)	78-0527
	田宮医院(上東)	78-0551
	渡辺医院(今町)	78-0620
	多田隈医院(向野)	78-3011
	福本医院(岱明町)	57-2811
	棚瀬医院(岱明町)	57-0103
31日	古庄医院(岱明町)	57-0013
	本田医院(岱明町)	57-0012
	棚瀬医院(岱明町)	57-0103
1月1日	福本医院(岱明町)	57-2811
	嶋田医院(上沖洲)	78-0209
5日	西岡医院(清源寺)	78-2200

※診療時間は、原則として午前9時から午後5時までです。

町立保育所の入所申請

平成4年度の保育所入所申請の受け付けを次のとおり行いますので、入所を希望される保育所で申請してください。

必要書類 入所申請書は、各保育所や役場福祉課に用意しています。

保育所名	受付日	受付時間
六栄保育所	12月18日(水)	午前9時～正午
清里保育所	12月18日(水)	午後3時～5時
第一保育所	12月19日(木)	午前9時～正午
第二保育所	12月19日(木)	午後3時～5時
腹赤保育所	12月20日(金)	午前9時～正午
上沖洲保育所	12月20日(金)	午後3時～5時

(上沖洲保育所では、乳児(0歳児)保育も実施しています)

※当日来られない方は、福祉課で随時受け付けます。

成人式は1月3日

平成四年成人式を次のとおり行いますので、新成人の皆さん、ぜひご参加ください。

とき 1月3日(金)

受付 9時20分～9時45分

開式 10時

ところ 町民研修センター

対象者 昭和46年4月2日～昭和47年4月1日生まれの方

内容 式典、意見発表、記念撮影等

服装 男女とも私服

※詳しくは、中央公民館(☎78-0053)まで。

年忘れ子どもの集い

とき 12月21日(土) 午後2時

ところ 中央児童館

対象 小学生

内容 もちつき・ゲーム等

新春書き初め席書大会

とき 1月6日(月) 午後1時

ところ 中央児童館

対象 小学生

題 学年別の即題

紙 4分の1の画仙紙

※詳しくは、中央児童館(☎78-3111)内線312)まで。

歳末たすけあい募金 12月1～31日

集まったお金はどのように使われているのか

明るいお正月を迎えられるように、全国で歳末たすけあい募金の呼びかけが行われます。みなさんは、こういった募金はどのように使われているかご存じですか。ここでは、共同募金会が取り扱っている「歳末たすけあい募金」について取り上げてみます。

集め方は大きく分けて2種類

募金の集め方は大きく分けて2種類あります。その一つは「地域歳末たすけあい」です。これは、ボランティアの方々が募金をお願いするもので、家庭を対象とした「戸別募金」を中心に、全国各地でさまざまな募金活動が行われています。

もう一つは「NHK歳末たすけあい」です。これは、NHKが、テレビやラジオを通して呼びかけて、全国の最寄りの郵便局、農協、漁協、あらかじめ指定された各種の金融機関などの窓口で受け付けるものです。

昨年の合計額は83億円

昨年の募金合計額は、併せて83億円になりました。このお金は、集められた各都道府県内で配られました。

これらの配分先は、全国の民間社会福祉施設(養護施設、更生施設、老人ホームなど)、社会福祉協議会などの各種福祉団体ほか、一人暮らしの老人、在

宅の心身障害者、恵まれない子どもたちなどです。

配分方法は3通りあります。

- ①直接見舞金として配分される方法
- ②施設の備品として、例えばテレビ、洗濯機、暖房機器などを配分する方法
- ③歳末期に、社会福祉協議会が行う在宅福祉サービスとして、一人暮らしの老人へ「あったかい食事と世間話」、老人世帯のための「雪おろしや草むしり」などサービスを提供する方法

お金は年内に配分

ところで、「歳末たすけあい募金」のお金は、年内に配られることになっています。しかし、募金活動の途中でどうやってうまく配分されるのでしょうか。その「秘密」はこうです。まず、各都道府県の共同募金会で、あらかじめどこにどれだけ配分するかが検討され、

決定されます。それをもとに、募金の目標額が決まります。そして、募金が集まり次第、計画的に配られるというわけです。こうして、年内の配分が可能になるのです。

わたしたちの募金は、このようにして有効に利用されているのです。今年も「歳末たすけあい募金」は12月1日から31日まで行われます。みなさんも、ぜひ募金に協力してください。



広報の題字を書きました



宮村 佑記くん

長洲小4年

〈東荒神〉

好きな科目は体育です。昼休みにはドッジボールをして遊ぶことが多いです。
今、ポロイスカウトに入っていて、ミステリー旅行が一番の楽しみです。
家が喫茶店をやっているのので、時々皿洗いを手伝います。



もうすぐ1歳

釜元 伸穂(のぶほ)くん
謹一さん・かおるさんの長男
〈向野北〉

「生まれた時が3,900グラムで、今ではもう11キロに。元気で根性のあるたくましい男の子になってね。」

レクリエーション ダンス会員募集

レクリエーションダンスは、演歌からポップスまでいろいろなリズムに合わせて楽しく体を動かし、年齢を問わず誰でもすぐに踊れるような簡単なダンスです。

健康維持のため軽い運動を始めてみたい———と思っている方の機会に入会してみませんか。

◆とき 毎週月曜日(月三回)
午後7時30分～9時

(夏期は午後8時～9時30分)

◆ところ 長洲町共同福祉施設

◆指導者 日本レクリエーション協会一級講師 有働紘子指導員

◆連絡先 古川幸子方
(☎780433)

保健・衛生だより

◆福祉課は☎78-3111(内線142) ※大切なことは、メモしておきましょう!

行 事	日	時	会 場	備 考
母子手帳発行	12月25日(木)	受付 10:00～10:30	役場福祉課窓口	持参するもの/印かん ※みそ汁 内容/母子手帳発行及び説明、ビデオ上映 ※みそ汁はコップ1杯分持って来てください。
三種混合 予防接種 (百日咳 ジフテリア 破傷風)	平成4年 1月9日(木)	受付 13:30～14:30	町民研修センター	対象者/第1期接種(3週～8週の間隔で3回接種) 生後12か月～48か月まで 第2期接種者(1回接種) 第1期接種終了後12か月～18か月 (注)第1期接種終了後18か月を過ぎても追加免疫の効果は期待できますので、第2期を接種してもかまいません。ただし66か月までの子供に限ります。 (注)予防接種は2月までの予定で、1月・2月は会場が町民研修センターのみです。
7か月児健診	平成4年 1月10日(金)	受付 13:30～14:30	町民研修センター	対象者/平成3年4月12日～6月10日生まれの乳児 持参するもの/母子手帳 ※前回都合により受診できなかった方は今回受診してください。
3歳児健診	平成4年 1月24日(金)	受付 13:30～14:30	町民研修センター	対象者/昭和63年7月～8月生まれの幼児 持参するもの/母子手帳 ※おしっこ ※問診票 ※おしっこはきれいに洗った容器に入れてきてください。 ※問診票は事前に各個人宛お送りしますので記入して持って来てください。
子宮がん検診結果について 乳がん	平成3年11月6日～11月8日に実施しました婦人がん検診について、今までに通知の来なかった方は異常ありません。今後も年に1度は検診を受けるようにしましょう。			