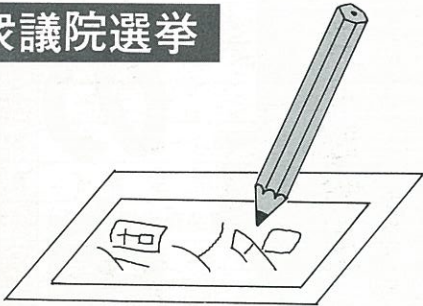
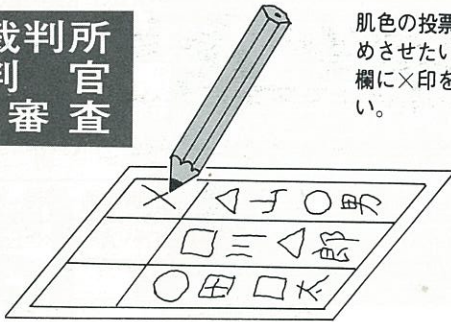


## 衆議院選挙



うすい水色の投票用紙に候補者の個人名を書いてください。

## 最高裁判所 裁判官 国民審査



肌色の投票用紙には、やめさせたいと思う人の上欄に×印を書いてください。

衆議院議員総選挙  
 2月18日(日)

せっかくの一票  
まちがいのないように!

- 投票できる時間は……  
午前7時から午後6時までです。
- 投票日に投票所へ行けない人は……  
投票日にやむを得ない用務、病気等で投票できない方は2月17日まで不在者投票（午前8時半～午後5時）ができます。

○ 今月の主な内容 ○

- |                      |                 |
|----------------------|-----------------|
| ◆住民税・確定申告相談……………2～3面 | ◆みんなの広場……………6面  |
| ◆年代別成人予防……………4面      | ◆町の話……………7面     |
| ◆平成2年消防出初式……………5面    | ◆お知らせ……………8～10面 |

平成2年度 住民税等申告相談日程表

月	日	曜	区 名		場 所	
			午 前	午 後	午 前	午 後
16	金		上 沖 洲		上沖洲公民館	
17	土					
18	日					
19	月		清 源 寺		清源寺公民館	
20	火		腹赤・腹赤新町		腹赤公民館	
21	水		折地・赤崎・高田		赤崎公民館	
22	木		平 原	(確定申告会場準備)	平原公民館	
23	金		確 定 申 告		長洲町役場大会議室(3階)	
24	土					
25	日					
26	月		確 定 申 告		長洲町役場大会議室(3階)	
27	火		納期(固定資産税第4期)		※この日は、ほとんどの職員が出張のため申告受付は行いません。	
28	水		確 定 申 告		長洲町役場大会議室(3階)	
1	木		鷺巣・立野・向野・向野北		向野公民館	
2	金		赤田・葛輪・永方 宮崎・塩屋		永方公民館	
3	土					
4	日					
5	月		建浜・駅通り		建浜公民館	
6	火		梅 田		梅田公民館	
7	水		出町・新町・西新町・上東		町民研修センター	
8	木		上本・上今・今町・宮ノ町・松原町		〃	
9	金		新 山		〃	
10	土					
11	日					
12	月		宝町・上磯・中磯・下磯		町民研修センター	
13	火		中町・下本・下東・西荒神		〃	
14	水		東荒神・大明神		〃	
15	木		予 備 日			

○相談受付時間 午前9時～12時 午後1時～4時



住民税・確定申告相談

税金の申告は

2月16日～3月15日

忘れずに!



○お問い合わせ先○

長洲町役場税務課  
☎78-3111  
(内線) 151～153

住民のみなさん、平成元年分の所得について申告しましょう。申告期間は、2月16日から3月15日までです。

自分の所得は、正しく申告されませんと、あとで不利益を受けることがありますので、忘れずに正しく申告しましょう。

申告をしていただく日は、次の日程表のとおりです。その地域の日にお出かけいただくと、係員が記載指導を行います。

■当日、お持ちいただくもの

① 公的年金(年金・恩給など)・給料・賃金等のある人は、源泉徴収票など

② 営業・その他の事業所得のある人は、売上・仕入・経費のわかる帳簿・領収証ほか

③ その他、あなたの平成元年中

の所得のわかる書類

④ 各種保険料の領収書・証明書

⑤ 農漁業機械などを購入された場合は、その取得価格がわかるもの

⑥ 身体障害者手帳・療育手帳・戦傷病手帳など

⑦ 印鑑(認め印も可)

※次の方は、申告する必要はありません。

① 給与のみの人で、会社等から給与支払報告書の提出がなされている人(元年中の中途退職は除く)

② 所得税の確定申告をされる方

税法改正の主なもの

■配偶者控除 前年中の所得が35万円以下の配偶者が対象です。

■配偶者特別控除 前年中の合計所得金額一千万円以下の人の配偶者で所得が70万円未満の配偶者が対象です。

■扶養控除 前年中の所得が35万円以下の親族が対象です。  
・特定扶養親族(16歳～22歳)

控除の新設

・老人扶養でしかも特別障害者である場合の控除額の改正

■寡婦(夫)控除

・寡婦の場合 要件により26万円か30万円

・寡夫の場合 26万円

※寡婦(夫)とは、夫(妻)と死別した人、夫(妻)の生死が不明の人、夫(妻)と離婚した人。(寡夫の場合は生計を一つにする子があることを必要とします)

■白色事業専従者控除 限度額が引き上げられました。

・配偶者の場合 60～80万円

・その他 〃 45～47万円

■給与所得(パートも含む)、家内労働者(内職)の事業所得いづれか一つの場合、年間の収入金額が百万円(改正前92万円)以下であれば、所得額が35万円以下となり、配偶者控除や扶養控除が受けられます。





# “新春の大空に 火消しの心意気” 出初式

平成2年

平成2年消防出初式が1月14日、長洲小学校グラウンドに町内15分団の精鋭約370名が集まり、堂々と行われました。

式典では、殉職消防関係者に對し黙とう、町長式辞、团长訓示、通常点検、機械器具点検などに続き出初式恒例の玉落し競技が行われ、その後優良団員の表彰が行われました。

また、今年から新たに町内の幼年消防クラブが参加し、330名のチビっ子が力強く分列行進を行い、最後に全員で防火の誓いを唱和しました。

なお、今年の出初式表彰者は次のとおりです。

- ◎日本消防協会会長表彰(功績章) 城戸新一
- ◎県知事表彰(永年勤続功労章) 宮原秀則
- ◎熊本県消防協会表彰(功績章) 西野守 馬場広幸 林田昇 橋本孝明 出村三七男 福島秀年 浜田厚美 藤木靖秀 北野英二 浜田康行 浦野明典 田成秋信 中村建治 中村清市 中島信行 楠田源志 浜崎和男 藤枝光博 西辻光徳 田上重信 田上秋広 池上春夫 木下強 松岡茂 古高保則 城戸博幸 徳永章 西山一夫 高野一則 松岡浩助 中島高光 木山幹雄 木山倫彦 松野広光 左村政好 米本英司 西林和美 林武夫 池上秀則 村田雅彦 宮辺幸政 吉田世紀夫 坂本正祐 野村正博 城戸志郎 村上保幸 小井手一郎 船津彰 西野幹男 中村敏郎 藤井司
- ◎感謝状贈呈 坂本哲哉
- ◎消防団長表彰 第9分団 (敬称略)

## 年代別成人病予防

# 良い習慣づくりは20代から

成人病は習慣病ともいわれます。また、初期のうちは、自覚症状が乏しいのが特徴です。成人病予防は20代から——健康的な良い生活習慣を年代別にまとめてみました。

### ●二十代 すでに 老化は始まっている

二十代は気力、体力ともに若さに満ちており、仕事で少々の無理をしたり暴飲暴食をしたりしても、比較的早く回復します。そのため、ふだんの生活が乱れても何とも思わなくなり、いつとはなしに習慣になってしまいがちですが……

しかし、忘れてならないのは、一般的に体の組織や細胞の変化は二十代から始まるということです。加齢現象——つまり老化



は、二十代からすでに進行しているのです。若さにまかせて無理をし、不規則で不健康な生活を続けていると、やがて三十代、四十代になったとき、そのツケに泣くこととなります。

二十代に日常生活の良い習慣づくりをしたか、しないかが、将来、成人病を防ぐ大きなカギとなるのです。

### ●四十代 定期検診で 早期発見を

二十代、三十代が成人病の準備期間であるとするれば、四十代は、それらが心と体のうえに現れてくる時期でもあります。そ

### ●五十代 ふだんから 健康づくりを

五十代は、筋力の衰えをはじめ、いろいろな内臓の働きや消化力が低下してきます。一方、

この年代は運動不足になりやすいという傾向があるため、どうしても肥満になりがちです。そこで、例えば、毎朝のバス道を駆けて歩くとか、生活の中で無理しないでできる健康づくりを積極的に心がけたいものです。

### ●三十代 一生付き合える 趣味と運動を

三十代の健康づくりは、もはや二十代ではないという意識をもつことから始まります。体的には、二十代と比べて確実に低下していますし、家庭をもちたり、あるいは仕事の面でも責任がでてくることから、ストレスも二十代に比べるとそれだけ大きくなります。ストレスは万病のもとといわれます。ストレスと上手に付き合う自分なりの方法を会得することが大切です。ストレスの受け止め方、発散の仕方などを工夫すると同時に、体力と気力を充実させ、一生付き合える趣味や運動を見つける



ふだん自覚症状のない病気——糖尿病や慢性の肝臓障害など、成人病の基盤となる病気の早期発見につながります。

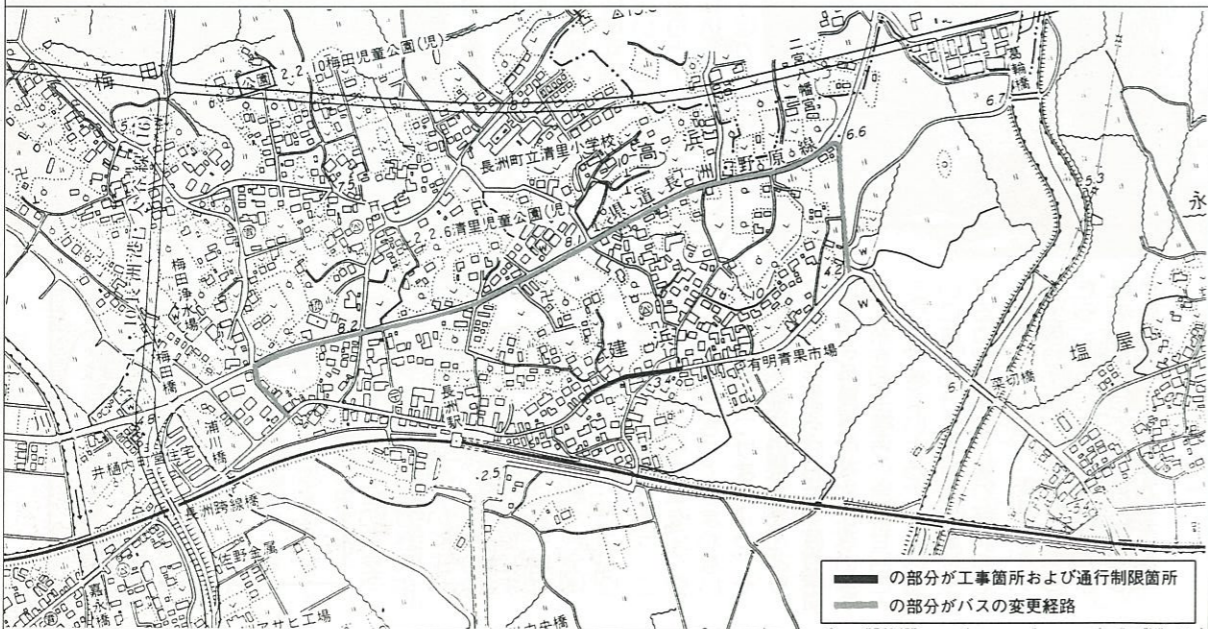
一方、五十代は、精神的に円熟していく年代です。自分自身の精神生活が豊かになるよう、積極的な活動を続けていく姿勢が大切です。



## 町道の通行制限について

このたび、町道長洲港停車場線（長洲町大字高浜）において、道路工事（舗装打替および横断暗渠改築）のため次のとおり通行制限を行いますので、ご協力をお願いします。

- ◎場所 長洲町大字高浜字土井辻および浜浦の一部区間（下図参照）
- ◎制限期間 2月10日午前8時から3月10日午後5時まで
- ◎制限内容 車両通行止（自転車、原付二輪車は除く）



——の部分が工事箇所および通行制限箇所  
——の部分がバスの変更経路

# みんなの広場

広報の題字を書きました



守田和之くん  
六栄小4年  
— 向野 —

学校では体育が大好きです。なかでも得意なのがサッカー。12月にあった玉名郡の大会では優勝できたので、とてもうれしかったです。好きな食べ物は肉です。

## ほほえ美さん

(31)

— 永方 —



棚瀬 美紀さん  
(21)  
家事手伝い

★趣味は—— ショッピングです。  
★結婚については—— いい人がいれば、すぐ結婚してもいいかなと思います。  
★理想の男性は—— デリカシーのある人がいいです。  
★将来の夢は—— アフリカに行ってみみたいです。  
★今年の抱負は—— いろんなことにチャレンジしようと思います。

## ママとボク



ママ 織田美智子  
パパ 織田明人  
〈中町〉

ボクは聡一郎(そういちろう)くん『何にでも興味を示すようになり、わんぱくぶりを発揮しています。とにかく健康に育ってほしいです。』

## 町の話

TOWN NEWS

身近な話題、出来事などありましたら、お気軽に企画課広報係(78・3111内線221)へご連絡ください。



### 三代目の長洲中校旗 四期生が寄贈

このほど長洲中学校第四期生(稲田明馬代表幹事・130名)では、母校の校旗の傷みがひどくなったために新しい校旗を寄贈しました。第四期生では、これまで昭和26年卒業時と昭和47年に寄贈し、今回で3回目。

### 書き初め席書大会

#### 町長賞に高松久美子さん(東荒神)

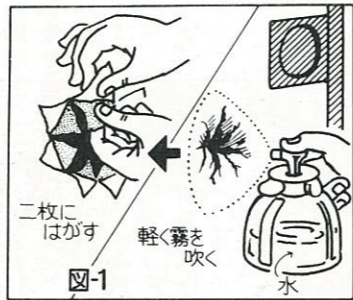
1月6日、中央児童館にて町の小学生90名が参加し、新春恒例の『書き初め席書大会』が開催されました。大会では、長洲小6年の高松久美子さんが町長賞を受賞。  
審査結果は次のとおりです。  
町長賞 高松久美子(東荒神)  
議長賞 原口真波(平原) 教育  
長賞 和田智恵(大明神) 児童  
館長賞 浜北朱里(建浜) 天賞  
土山ゆういち、井上有子、福本あやこ、池田紘美、藤川里美、守田かずゆき、箱崎葉子、高口志保、土山さやか



町長賞を受ける  
高松久美子さん

### 暮らしのツボポイント①

ふすまを破れたままにしておくのは、見苦しいものです。少しへらひの破損でしたら、ちよつとした工夫で簡単に直すことができます。初めに、ノリとい



ふすま紙の補修

### はがきを使って元どおり

はがきを使っておきまします。この糸を引つ張りながら、はがきの中心が破れの中心にいくように調整します。はがきの位置が決まったら、家庭にあるノリを濃いめに水で溶かし、筆を使ってはがき全体を上張りの紙に、たつぷり塗ります(図2参照)。このとき上張りの紙を引つ張って、ちぎってしまわないよう気をつけましょう。そして上張りの紙を元どおりに合わせるようにして、はがきに張りつけます。へこまないように糸を引つ張り、合わせ目にシワができないように、ていねいになどつけるのが上手に仕上げるコツ。糸は、張り終わったら切り取ります。  
上張りの紙がちぎれてしまったり、きれいな千代紙がふすま紙などを切つて、上から張りつけておくといいてしょう。

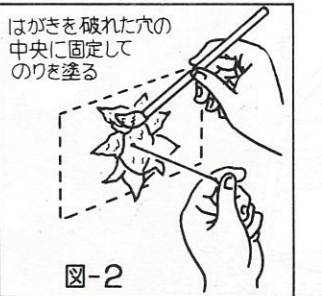


図-2

### 長洲マラソン大会

#### 今年は464人が参加

第14回長洲マラソン大会が1月14日、総合スポーツセンターをスタート・ゴールとする3kmから10kmまでの5部門で行われ、464人が出場しました。

▲出場者は前回より120人ほど多かった



- 競技結果は次のとおりです。
- 〔女子3kmの部〕①重畳美津子(菊水中) 10分20秒②荒木律子(玉名高) ③豆塚百愛(南関高)
  - 〔中学5kmの部〕①統泰宏(菊水中) 15分51秒②米村靖貴(有明中) ③永田一郎(有明中)
  - 〔高校10kmの部〕①田尻裕一(専大玉名) 30分51秒②木山英樹(専大玉名) ③早田勝浩(専大玉名)
  - 〔一般10kmの部〕①有働説男(菊水ク) 31分58秒②平野啓一(三加和町) ③中村栄信(天水ク)
  - 〔壮年(35歳以上)5kmの部〕①今井義則(北部町) 16分17秒②鶴孝成(三加和町) ③本山義人(玉名市)

### お母さん

心身障害者父母の会  
『親と子の親睦』を目的として心身障害者父母の会(龍修会長)はこのほど、健康福祉センターにてもちつきを行いました。このもちつきは今回が2回目で、30kgのもち米をついて、あんこもちと鏡もちを作り、あんこもち健康福祉センターの利用者に、鏡もち健康福祉協議会にそれぞれ贈りました。



# 保健・衛生だより

健康課は ☎78-3111 (内線142) ※大切なことは、メモしておきましょう!

行 事	日	時	会 場	備 考
健康相談	2月8日(木)	13:30~14:30	建 浜 公 民 館	持参するもの/健康手帳、コップ1杯のみそ汁内容/血圧測定、尿検査、塩分測定など ※栄養士による栄養指導
3か月児健診	2月9日(金)	受付 13:30~14:30	町民研修センター	対象者/平成元年9月9日~11月9日生まれの乳児 持参するもの/母子手帳 ※都合により前回受診できなかった方もお待ちしております。
健康講座	2月15日(木)	13:30~	"	○講話「一生自分の歯で食べよう」(子ども~大人の歯) ○町のむし歯の状況 ○試食 ※どなたもご参加ください。
マタニティ マサークル	2月20日(火)	13:30~16:00	"	○ビデオ上映 ○妊娠・出産について ○栄養指導(試食もあります)
献 血	2月22日(木)	9:40~12:00 13:00~15:30	長 洲 町 役 場	献血手帳をお忘れなく。
1才6か月児 健 診	2月23日(金)	受付 13:30~14:30	町民研修センター	対象者/昭和63年8月~昭和63年9月生まれ 持参するもの/母子手帳、おしっこ(おしっこはきれいに洗った容器に入れて来て下さい) ※都合により前回受診できなかった方もお待ちしております。

**長洲町駅伝大会 延期のお知らせ**  
 2月18日(日)予定の長洲町駅伝大会は3月18日(日)に延期します。  
 〈総合スポーツセンター〉

## ご存じですか? 「たばこ黄斑えそ病」

この病気は、たばこ畑に近接したバレイシヨ畑のアブラムシによって伝搬することが確認されており、たばこにもバレイシヨにも害を及ぼす病気です。近年、長洲町でもこの病気による被害がみられ、年々増加の傾向にあります。たばこがこの病気にかかるると、黄化・枯死する恐しい病気です。次のとおりご協力をお願いします。

- ① たばこバレイシヨは、できれば200m以上離して栽培してください。
- ② やむを得ず近接する場合は、アブラムシの防除を実施されますようお願いいたします。
- ③ たばこの栽培圃地には、必ず立て札を立てますのでよろしくをお願いします。
- ④ 家庭菜園程度でも被害が出ますので防除を実施されますようお願いいたします。

○防除期間  
10アール当たり1200、2000

4月~5月  
なお、家庭菜園については4月中旬頃に、長洲町たばこ耕作協議会より防除を行いますので、ご協力をお願いします。  
長洲町たばこ耕作協議会

## 団員募集 ボーイスカウト ガールスカウト

平成2年度ボーイスカウト・ガールスカウトを次のとおり募集します。  
多数の入団をお待ちします。

◎対象者  
新小学1年生以上  
◎ガールスカウト  
現小学3年生以上

◎申し込み締切り 2月末日  
※詳しくは、中央児童館(☎0053)まで。

## 休日在宅医

2月4日 池本医院(上東) ☎0527  
2月11日 榎瀬医院(岱明町) ☎0103  
2月12日 多田隈医院(向野) ☎3011  
2月18日 古庄医院(岱明町) ☎0013  
※診療時間は、原則として午前9時から午後5時までです。

## 原爆被爆者二世 健康診断

厚生省の委託で勸日本公衆衛生協会が、被爆者の子供に対して健康診断を次とおり実施します。

- ◎対象者 父母のどちらかが原爆被爆者である方
- ◎受診料 無料
- ◎一般検査  
2時~4時(受付 午後1時~3時)
- ◎ところ 玉名中央病院(玉名市中1950)
- ◎精密検査 一般検査受診者のうち医師が必要と認めた場合に実施します。対象者に別途通知します。
- ※詳しくは、県庁保健予防課(096-383-1111内線3907)まで。

## 鑑賞モニター募集

荒尾総合文化センターでは、一流の芸術を地方でも鑑賞できるように自主文化事業を行っています。鑑賞モニターはこれらを無料で鑑賞し、アンケートに答えてもらうものです。住民と当センターをつなぐパイプ役として、あなたも参加してみませんか。

◎特典 年間10本程度の自主文化事業のすべてを無料で鑑賞できる。

◎仕事 鑑賞後、アンケートに答える。モニターと文化センターの懇談会(年4回程度)へ参加する。

◎応募資格 原則として荒尾市、玉名郡市に住まいか勤務地があつて、18歳以上の方。

◎募集人員 20名(応募多数の場合は抽選)

◎任期 平成2年4月から平成3年3月まで1年間

◎締め切り 2月28日(到着分)

◎申込方法 ハガキに住所・氏名・年齢・職業・電話番号を明記し、荒尾総合文化センターに対する意見・要望を添えて申し込んでください。

◎申込先・問い合わせ 〒864 荒尾市荒尾4186-19 荒尾総合文化センター モニター係(☎4111)

## 定時制生徒募集

玉名高校  
高校教育を受けたいと思いつながら機会のなかった人や働きながら学びたいと願っている人々のために夜間定時制課程が設け

られています。卒業すれば高等学校卒業の資格が得られます。

◎募集人員 40名(3月中旬に二次募集を行う予定です。)

◎応募資格 中学校卒業又は卒業見込みの人で年齢・性別に制限はありません。

◎願書受付 2月13日(火)~2月20日(火)正午(土曜の午後、日曜を除く) 午前9時~午後4時

◎学力検査 3月13日(火)・14日(水)

◎検査科目 国語・社会・数学・理科・英語

◎願書の請求や詳しいことについては玉名高校定時制(☎2101)まで。

## 入居者募集



昭和63年度建設県営住宅入居者を次のとおり募集します。

◎募集団地 県営住宅保田窪第一団地(熊本市帯山1丁目28番)

◎申込用紙配布期間 2月13日~2月16日

◎申込受付期間 2月19日~2月23日

## 『ふるさと広報宅配便』 年間900円で毎月郵送

あなたの大切な人へ  
町では「広報ながす」を年会費900円で毎月1回1年間郵送する「ふるさと広報宅配便」の来年度の会員を募集します。この制度は、長洲を出ている方に、郷土の情報を満載した「広報ながす」を地元に住んでいらっしゃる方が、会員になっていただきますと、あなたに代わって町が広報をお届けします。郷里を長く離れている友人、

知人、親戚、単身赴任の方へあなたも送ってみませんか。申し込みを希望される方はお早めにお申し込みください。

◎会費 年間900円

◎募集期間 3月末日まで

※4月からは随時受付します。

◎申込方法 役場企画課(2階)に備え付けの申込用紙に記入し、会費と一緒に申し込みください。

## 所得税及び消費税の納税は

口座振替で

忙しい方、不在がちの方には、特に便利です。現金を扱いませんので、盗難等の心配がなく安全です。納期には口座から自動的に振替により納付されるので安心です。

お申込みは.....最寄りの金融機関または税務署へ

この社会あなたの税がいきっている

便利  
安全  
確実



## おめでとう

住所	保護者名	出生児	性別	出生月日
上沖洲	藤井 繁勝	絵梨香	女	1.12.3
腹赤	中尾 清志	淳	男	12.3
宮崎	河野 親司	大地	男	12.4
下東	北川 透	唯	女	12.4
梅田	島木 利夫	奈津子	女	12.6
上沖洲	濱嶋 昭博	祐 揮	男	12.7
清源寺	馬場 勝	翔 吾	男	12.12
梅田	濱口 博文	達 也	男	12.12
上沖洲	西濱 幸司	徹	男	12.14
大明神	竹田津雄二	久 稔	男	12.19
腹赤	池本 眞二	隆 明	男	12.20
上沖洲	藤崎 勇人	朋 美	女	12.22
平原	泉 公美吉	明日佳	女	12.23
宮ノ町	吉武 浩哲	恭 佳	女	12.24
新山	浮島 修	亘	男	12.24
上沖洲	山崎 龍三	拓 也	男	12.25
腹赤	松見 保久	弘 保	男	12.25
上沖洲	森下 敏廣	一 広	男	12.26
平原	松崎 滝次	一 平	男	12.31
向野	和田 英世	純 樹	男	2. 1.1
東荒神	西本 明正	明日加	女	1.2
向野北	五道 秀行	美 紀	女	1.3
立野	原田 誠吾	愛 加	女	1.5

※対象者は、町内に住所のある方のみです。

### 人形劇公演のお知らせ

とき 2月18日(日) ところ 中央児童館  
午後2時開演 入場料 無料  
題名「ゼロ弾きのゴーシュ」  
※よい子のみなさん、多数見に来てください!

3111内線1333へお尋ねください。

### 社協だより

〓〓〓おくやみ(香典返し)〓〓〓

次のかたがたより香典返しの意味で多額の寄付をいただき厚くお礼申し上げますとともに故人の御冥福をお祈りいたします。  
寄付金等は老人、身体障害者、母子、児童福祉事業などに活用させていただきます。

(寄付者) (物故者) (住所)  
塩山幸子 亡弟〓勝 大明神  
滋野孝三 亡母〓シズカ 出町  
木村ミヨノ 亡夫〓勇 梅田  
本田義輝 亡母〓キミ 向野  
嶋村 縫 亡次男〓信寛 上沖洲

徳永晴子 亡夫〓一則 東荒神  
村上金也 亡母〓ハツエ 中磯  
吉田房子 亡夫〓清一 立野  
和田ナミ 亡夫〓重次 新山  
山村一丸 亡父〓初次 上沖洲  
前田 豊 亡母〓スエメ 東荒神  
木原丸司 亡父〓時次 立野

〓〓〓〓〓一般寄付分〓〓〓〓〓

★兼浜紀慎様より社会福祉事業資金として寄付

★商工会青年部よりクリスマスパーティの余剰金を福祉事業資金として寄付

★長洲町老人クラブ連合会より一円玉募金を福祉事業資金として寄付

〓〓〓〓〓善意銀行分〓〓〓〓〓

★上沖洲の山村一丸様より父山村初次様死亡による香典返しの一部を上沖洲のお茶の間会老人会へ寄付

### 保育所入所

#### 児童受付中!

ただいま、平成2年度の町立保育所入所児童の申し込みを受け付けています。

なお、上沖洲保育所においては、0歳児保育も実施しておりますのでご相談ください。

詳しくは役場住民福祉課(78)3111内線1333まで。

### 訓練生募集

荒尾技能開発センターでは離職者を対象に平成2年度4月入所生を次のとおり募集しています。

訓練科目・定員・訓練期間	募集期間
金属加工科 30名 1か年	2月1日～3月3日
電気設備科 20名 1か年	
OA事務科 20名 6か月	
調理師科 10名 1か月	
縫製科 10名 6か月	
造園科 20名 6か月	

※なお、受講申し込みは荒尾公共職業安定所(0770)で受

け付けます。詳しくは、荒尾技能開発センター(020188)へお問い合わせください。

### 内部障害者の

#### 旅客運賃

#### 割引について

肢体不自由者等に対して適用されている現行の旅客運賃の割引率が、内部障害者にも適用されるようになりました。

(1)第一種身体障害者(JR、航空会社とも)  
心臓、じん臓、呼吸器、小腸各機能障害の一級から四級までの障害者

ぼうこう又は直腸機能障害の一級及び三級の障害者  
(2)第二種身体障害者(本人のみ割引)

ぼうこう又は直腸機能障害の四級の障害者

以上の方が割引運賃によって乗車される場合には、身体障害者手帳を提示することになっておりますので、手帳の書換えが必要で、書換え事務は2月5日より玉名福祉事務所を開始されますが、役場でも受け付けます。