

# ながす

No.589

1996  
平成8年

# 2 / 1

森林資源を  
大切に



この広報紙は  
エコマーク認定の再生  
紙を使用しています。

発行／熊本県長洲町  
編集／企画課  
☎0968(78)3111



勇壮な裸まつり  
破魔弓祭

的  
ば  
か  
い



# 税の申告

税の申告は、贈与税が2月1日(木)、所得税、町・県民税、国保税が2月16日(金)からそれぞれ受付が始まり、申告期限は3月15日(金)までとなっています。

期間間近になりますと窓口が大変混雑し、落ち着いて相談できなかつたり、長い時間待つていただくこともありますので、申告は正しく、早めに済ませましょう。



## 所得税

### 【申告が必要な人】

- ▶ 昨年中に商業や製造業、農業、漁業などの事業を営んでいる人、または地代や家賃、譲渡などの所得がある人で、所得の合計額が基礎控除、扶養控除などの所得控除の合計を超える人。
- ▶ サラリーマンで所得が2,000万円を超える人や2か所以上から給与を受けている人、給与以外に年間20万円を超えるその他の所得があった人。

### 【申告をすれば税金の還付が受けられる人】

- ▶ 確定申告の必要がない人でも、源泉徴収された税金や予定納税した税金が納めすぎになっている人は、還付を受けるための申告ができます。
- ▶ サラリーマンで、災害等による雑損控除、一定額以上の医療費を支出した場合の医療費控除、寄付金控除、住宅取得控除などが受けられる人。
- ▶ 年の途中で退職し、再就職しなかった人で、年末調整を受けなかった人。
- ▶ 配当所得があり、配当控除が受けられる人。

還付金の受取は、  
便利な口座振込で！

(預金通帳等口座番号が分かるものを持参ください。)



## 町・県民税

### 【申告が必要な人】

- ▶ 平成8年1月1日現在、町内に住んでいる人で、昨年中に次に該当する人。
  - ▶ 商業、農業、漁業、土木建築、医療、大工、左官などの事業所得がある人。
  - ▶ 給与、日給、報酬、年金などの収入がある人。
  - ▶ 土地、建物の賃貸による不動産所得がある人。
  - ▶ その他、昨年中に所得がある人。
  - ▶ 所得証明等の証明が必要な人は、収入の有無にかかわらず申告してください。
  - ▶ 町内に住所を有しない個人で、事務所・事業所・家屋敷を有している人。
- ◎ 次の人は、申告の必要はありません。
- ▶ 所得税の確定申告を提出した人。
  - ▶ 給与所得だけで、給与の支払者から給与支払報告書が役場に提出されている人。

## 国民健康保険税

### 【申告が必要な人】

- ▶ 国民健康保険の被保険者で、所得税、町・県民税の申告をされない人。
- ▶ 遺族年金・老齢福祉年金など非課税所得のある人。
- ▶ 平成8年1月2日以降に本町に転入された被保険者の人。

## ★所得税、町・県民税、国保税

2月16日▶3月15日

## ★贈与税 2月1日▶3月15日

## ★消費税(個人事業者)

4月1日まで

### 所得税の申告に必要な七つ道具

#### —これだけはお忘れなく—

- ① 税務署から送付された申告書をお持ちの人は、その「申告書」と「印鑑」
- ② 給与などのある人は、「源泉徴収票」
- ③ 医療費控除を受ける人は、「支払った医療費の領収書・明細書、保険などで補てんされる金額の明細書」
- ④ 生命保険料控除のある人は、「支払保険料の証明書(一契約・9,000円超のもの)」
- ⑤ 損害保険料控除のある人は、「支払保険料の証明書」
- ⑥ 住宅取得等特別控除を受ける人は、「登記簿謄本」、「住民票の写し」、「売買契約書」または「請負契約書」、「住宅取得資金に係る借入金の年末残高等証明書」
- ⑦ 雑損控除を受ける人は、「被害を受けた住宅家財の明細書」

## 所得税の還付申告相談

### □対象者

- ▶ 住宅ローン等を利用してマイホームの取得や増改築をし、住宅取得等特別控除を受ける人。
- ▶ 多額の医療費を支払い、医療費控除を受ける人。
- ▶ 年金受給者やその他所得税の還付を受ける人。
- ▶ 所得税の特別減税を受けるため、確定申告が必要の人。

### □とき・ところ

2月13日(火)～14日(水) 玉名市民会館第1会議室  
2月13日(火)～15日(木) 荒尾市役所3階会議室  
※いずれも、午前9時～午後4時まで。(ただし、正午～午後1時の間を除く)

## 贈与税の相談

### □とき・ところ

2月7日(水)～8日(木) 玉名税務署  
2月9日(金) 荒尾市役所3階会議室

# 町・県民税、国保税 申告巡回相談

下記の日程により巡回相談を行います。  
※国民健康保険に加入している世帯は、所得がない場合でも申告をしなければなりません。

## 平成8年度住民税等申告相談日程表

月	日	曜	区 名		場 所	
			午 前	午 後	午 前	午 後
2	16	金	上 沖 洲		上沖洲公民館	
	17	土				
	18	日				
	19	月	清 源 寺		清源寺公民館	
	20	火	平 原	確定申告会場準備	平原区学習センター	
3	21	水	確定申告		長洲共同福祉施設	
	22	木	確定申告		長洲共同福祉施設	
	23	金	確定申告		長洲共同福祉施設	
	24	土				
	25	日				
	26	月	腹赤・腹赤新町		腹赤公民館	
	27	火	折地・赤崎・高田		赤崎公民館	
	28	水	鷲巢・立野		向野公民館	
	29	木	向野・向野北・古城		向野公民館	
3	1	金	赤田・葛輪		葛輪学習センター	
	2	土				
	3	日				
	4	月	永方・宮崎・塩屋		永方公民館	
	5	火	建浜・駅通		建浜公民館	
	6	水	梅 田		梅田公民館	
	7	木	出町・新町・西新町		町民研修センター	
	8	金	上町・今町・宮ノ町・松原		町民研修センター	
	9	土				
	10	日				
	11	月	新 山		町民研修センター	
	12	火	宝町・上磯・中磯・下磯		町民研修センター	
	13	水	中町・下本・下東・西荒神		町民研修センター	
	14	木	東荒神・大明神		町民研修センター	
	15	金	予 備 日			

○相談受付時間 午前9時～正午 午後1時～4時  
※確定申告会場が変更になりましたのでご注意ください。



身近な話題、出来事などありましたら、  
お気軽に町企画課(☎3111内線221)へ。

### ▼益金を手渡す那須会長



## チャリティーもちつき大会の 益金と社協へ寄付! 信交会

“社会福祉に役立ててください”と、このほど熊本中央信交会長洲支部(那須五男会長)は、昨年暮に行ったチャリティーもちつき大会の益金10万円を長洲町社会福祉協議会に寄付されました。

### ▼高校・一般10kmの部



## 430名が健脚を競う

### 第20回長洲マラソン大会

第20回長洲マラソン大会が1月7日、総合スポーツセンターをスタート・ゴールに開かれ、町内外から約430名が参加して、5部門で健脚を競いました。

なお、各部門の上位入賞者は次のとおりです。  
**【女子3kmの部】**①井上稚佳子(専大玉名高)10分22秒②水長由香利(帝京短大)10分24秒③城戸絵美(玉南中)10分30秒  
**【中学5kmの部】**①本田大房(玉南中)15分58秒②永田充(有明中)16分05秒③池田直樹(天水中)16分06秒  
**【高校10kmの部】**①矢野敦嗣(大牟田高)30分17秒②大和一勝(大牟田高)30分23秒③織田泰聡(大牟田高)30分34秒  
**【一般10kmの部】**①赤池健(大牟田市)31分21秒②野上義之(久留米自衛隊)32分10秒③浦田克生(九州柳河精機)32分13秒  
**【壮年5kmの部】**①中野良二(久留米自衛隊)15分42秒②三村光明(天水町)16分14秒③黒田英明(太宰府市)16分25秒  
**【最優秀選手賞】**中野良二(久留米自衛隊) (敬称略)



▲書き初め大会のようす

## 町長賞に山田真太郎くん(六栄小6年)

### 新春書き初め大会

新春恒例の書き初め大会が1月5日、中央児童館で開かれました。今回は、町内の小学生46名が参加して行われ、審査の結果、町長賞には六栄小6年の山田真太郎くんが選ばれました。

なお、その他の入賞者は次のとおりです。  
**【児童館長賞】**渡辺真(清里小4年)  
**【教育長賞】**村田恵(長洲小5年)  
**【天賞】**渡辺日香里(清里小2年)、正木美紗子(同5年)、大園敦(長洲小3年)、山田瑛梨子(六栄小4年)、永野愛(腹赤小6年)  
**【地賞】**北野史子、明名真希(長洲小1年)、服部洋祐(六栄小2年)、谷口佳菜恵(同4年)、服部隆裕(同6年)、楯岡麻子(腹赤小2年)、徳永愛(同4年)、高屋文彰(清里小3年)、高屋亜由美、上田友紀(同5年)  
**【人賞】**正木奈津美、土山佳織(清里小2年)、小宮洋子(同5年)、服部佳織(六栄小3年)、花元康裕(同5年)、新納公香(長洲小6年)、永野薫(腹赤小4年) (敬称略)

## 消防団三百八十名、女性消防団員八名、 幼年消防クラブ二百二十七名が集い 消防出初式が開かれる!

平成八年長洲町消防出初式が一月十四日、長洲小学校グラウンドに町内各分団から三百八十名、女性消防団員八名、幼年消防クラブより二百二十七名の精鋭が集まり、開かれました。式典では、殉職消防関係者に

黙とう、町長式辞、団長訓示、通常点検、幼年消防クラブ分列行進・防火の誓い唱和が行われ、引き続き長洲保育所の幼年消防クラブによる通常点検や演技が披露されました。その後、恒例の分団対抗の玉

落し競技が行われ、最後に優良団員の表彰が行われました。なお、今回の出初式表彰者は次のとおりです。  
**▼熊本県消防協会玉名郡支部長表彰**  
 林武夫、杉山博道、坂口利夫、前田祐一、森川正士  
**▼長洲町長表彰**  
 長田和彦、松林和之、島崎徳弘、眞東靖、藤山啓司、上田慎二、日巻輝也、濱北伸一、竹下浩之、濱田正光、上野智矢、田頭和生、



▲女性消防団員

### ▼幼年消防クラブ



## みんなの相談役 民生委員・児童委員

地域住民の暮らしと福祉の良き相談相手として活躍していただく長洲町民生委員・児童委員さんが、平成7年12月1日付で厚生大臣より委嘱されました。委員さんの氏名・担当区等は次のとおりです。(敬称略)

氏名	担当区	住所	☎
菊川 泰淵	大明神	大明神	☎6140
隅倉 由弘	平原	平原	☎1678
松野 徳人	清源寺(南)	清源寺	☎6723
田頭 明	清源寺(北)	清源寺	☎1665
竹下 仁	上沖洲(東、山)	上沖洲	☎6072
石本 勝雄	上沖洲(西、中)	上沖洲	☎1660
池上 昇	腹赤、腹赤新町	腹赤	☎6672
宮崎 ミツエ	折地、赤崎	折地	☎1506
濱田 くみ子	高田、鷺巣	鷺巣	☎4124
野村 タミ子	立野、宮崎	宮崎	☎5756
大野 美智子	向野(東)、古城	向野	☎5816
杉本 小町	向野(西、南)、向野北	向野	☎5905
村上 光一	赤田、葛輪	赤田	☎5601
上田 康雄	永方、塩屋	永方	☎5698
寺田 孝義	建浜	建浜	☎2751
永田 英子	駅通	駅通	☎2354
小俵 綾子	梅田	梅田	☎2059
永田 恵子	出町	出町	☎4660
荒木 泰慈	新町、上町	新町	☎2628
福田 覚了	西新町、宮ノ町、上町	宮ノ町	☎0214
高森 政吉	松原	松原	☎1625
島津 寿美恵	新山(南)	新山	☎4649
林 彪之助	新山(北)	新山	☎0017
本田 智恵水	宝町	宝町	☎1650
栗原 昭三	上・中・下磯	下磯	☎0352
西浦 吉幸	中町、今町	中町	☎2285
清田 潔	下本、今町	下本	☎0747
三山 茂	下東	下東	☎2402
塚野 光代	西荒神	西荒神	☎1404
高松 貞喜	東荒神	東荒神	☎2661
谷 久子	町内全域	鷺巣	☎5033
寺田 敬子	〃	駅通	☎0323



# きれいな川や海にしましょう！

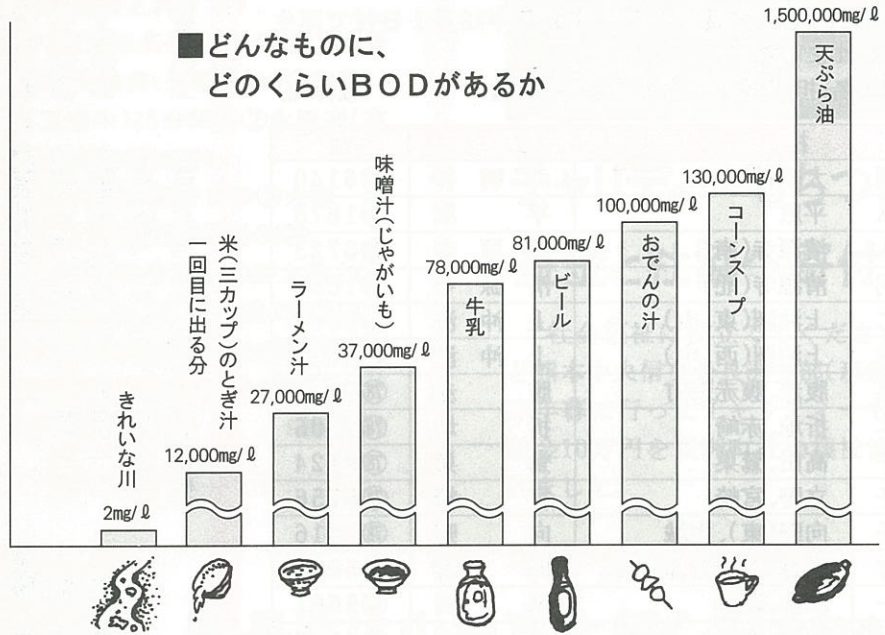
平成七年十月三日、健康まつりの中で生活排水対策員コーナーを設け廃油で作った石けんを配布した際、アンケートをとりました。そこで今回は、そのアンケート結果を掲載してみました。

川や海を汚す一番の原因は生活排水であり、様々な対策が考えられています。簡単にできることは実行し、いろんな工夫をしてきれいな川や海にしましょう。

町環境衛生課

## 《健康まつりアンケート結果》 (二八〇人中)

- Q一 使った油はどうされていますか。
- (一)そのまま流しに流す 三二人
  - (二)生ごみと一緒に出す 一八一人
  - (三)石けん作りに利用 四二人
  - (四)その他(土に埋める、使いきる) 二五人
- ★使用後の油を五〇〇ml流すとお風呂一、二五〇杯分の水を流さないときれいな水になりません。廃油で作った石けんも、今ではよくみられます。ご自分でも試されてはいかがでしょうか。
- 【BOD(生物学的酸素要求量)をこ存じですか。】  
水中の汚れのもとになる有機物が、微生物の働きによって分解されるときに消費される酸素の量のことです。数値が高いほど汚れていることとなります。
- ・きれいな川の水 BOD二mg/l以下
  - ・汚れた川の水 BOD二〇mg/l
  - ・ちなみに天ぷら油のBODは一、五〇〇、〇〇〇mg/lです。



■どんなものに、どのくらいBODがあるか

- Q二 流しのごみ受けについて
- (一)ネットをつけている 一八四人
  - (二)ネットなし 八二人
  - (三)ごみ受けがない 九人
  - (四)その他 五人
- ★生ごみはコンポストなどで土に返しませう。減量、土改良になります。

## 生ごみ堆肥化のポイント

- プラスチックやビニールを一緒にいれない
- 時々かき混ぜて空気を十分に入れましょう
- なるべく細かく砕いて入れる
- 発酵促進剤も併用すると効果が上がる
- コンポスト容器は2台で数ヶ月、交互に使う

下水道を使用されている家庭でも安心してなんでも流さないようにしてください。

下水道処理場には多量の固形物が流れてきています。

## Q三 風呂の残り湯について

- (一)洗濯、掃除に利用 一八三人
  - (二)そのまま流す 八一人
  - (三)その他 一六人
- ★洗濯や掃除に利用すれば水の節約になります。環境問題が注目されている今日、私達の一番身近なところからはじめることが生活排水対策の第一歩です。ひとりひとりが日頃心掛けておくだけで美しい環境が守れます。
- きれいな川や海だけでなく地球にやさしい生活をしましょう。

平成八年四月一日より

## 事業系一般廃棄物の ゴミ処理手数料が変わります！

### 有明広域行政事務組合第一清掃センター

事業活動に伴って発生するゴミは、本来廃棄物の処理および清掃に関する法律により、事業者の責任において処理することが義務付けられています。事業活動によって発生するゴミには、質量両面において、市町村の清掃事業で処理することが困難な廃棄物で法律・政令で定められている産業廃棄物とその他事業系の一般廃棄物があります。

現在、第一清掃センター処理区域内の事業活動に伴って多量に発生する事業系の一般廃棄物は、直接搬入によりゴミ処理手数料を徴収して処理しています。そのゴミ処理手数料が現状のゴミ処理諸経費を考慮し、十二年ぶりに改正され、平成八年四月一日から適用されることになりました。(平成七年十二月組合議会で議決) 皆様のご理解をお願いします。

## ゴミ処理手数料の改正額

区 分	単 位	金 額
①焼却処理を要する廃棄物	1kg当り	10円
②不燃物処理を要する廃棄物	1kg当り	8円
③不燃物粗大ゴミ処理を要する廃棄物	1kg当り	6円
④家電製品処理を要する廃棄物	1kg当り	20円

- 事業系の一般廃棄物の排出量の多い事業所は次の例があります。
  - 〈卸売・小売業〉
  - デパート、スーパー、ショッピングセンターなど
  - 〈サービスマネジメント〉
  - 飲食店、旅館、娯楽施設など
  - 〈製造・建設業〉
  - 事務所(紙、新聞、チラシ類、梱包用木片、木製の家具類、布類)など
- ※詳しくは、有明広域行政事務組合(☎75885)まで。

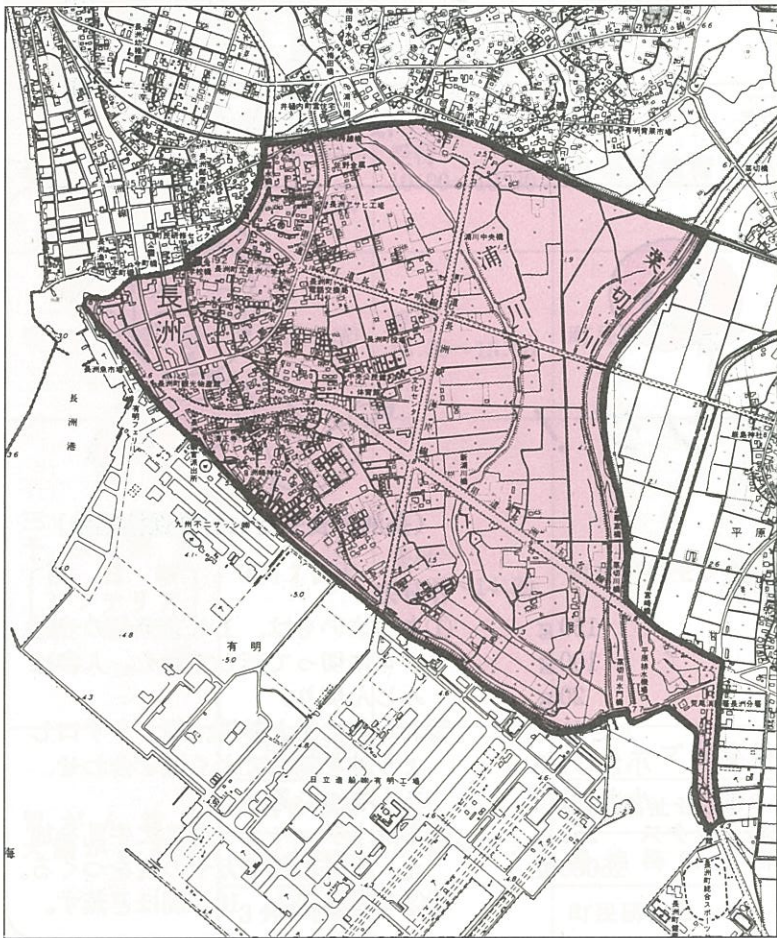
## ▼景観づくりアイデア募集

現在、町では熊本県景観整備基本計画(くまもと一〇一景づくり)という地域の特性を生かした、広がりのあるモデル的な景観を創造するための景観づくり形成プランを策定中です。

このプランは、公園整備や河川環境整備、道路の緑化等、うるおいのある緑豊かなまちづくりを進めていくというものです。

そこで、町民の皆さんに景観づくりのアイデアを次のとおり募集しますので、多数のご応募をお願いします。

- 募集要項 ハガキまたは封書にアイデアを記入し、住所、氏名、年齢、電話番号を明記のうえ、〒八六九一〇一長洲町大字長洲二七六六 長洲町役場 建設課都市計画係まで郵送してください。なお、応募作品には粗品を進呈します。
- 応募期限 二月二十日(火)まで。
- ※詳しくは、町建設課都市計画係(☎3111内線243)まで。



～景観づくりの範囲～



# HEALTH

## 健康の手引き

詳しくは、町環境衛生課(☎内線112)まで!

### 成人病から身を 守りましょう

二月一日から七日までは成人病予防週間です。  
成人病とは働き盛りの中年以上の人がかかりやすい病気を総称したものです。  
そのなかでも三大成人病といえ、がん・心臓病・脳卒中ですが、現在日本人の十人に六人までがこの三大成人病で死亡しています。  
死亡した人の年次推移を疾病別にみると、がんは昭和五十六年以来、死因の第一位を占めており、今なお増加しています。心臓病については昭和六十年

健やかに長生き  
できるため、  
八十歳で二十本歯が  
残っていることを  
目指して!!

一月十一日、歯の質を強くするために、フッ素塗布をモデル事業として長洲保育所の一歳から五歳まで九十一人中承諾のあった六十九人の子供たちに実施しました。虫歯のない子、虫歯のある子、歯肉炎のある子、シーラント処置(虫歯になりやすい白歯の溝を予防的に塞いで、虫歯になりにくくする)をキチンとしている子、ひとりずつ口腔状態を観察し、本人と保母さんに説明しながら、みんなとっても上手に塗布することができました。フッ素塗布は、歯が生えてから生え終わる(一歳頃から十三歳頃)まで年三回定期的に行うと効果的です。 荒尾保健所

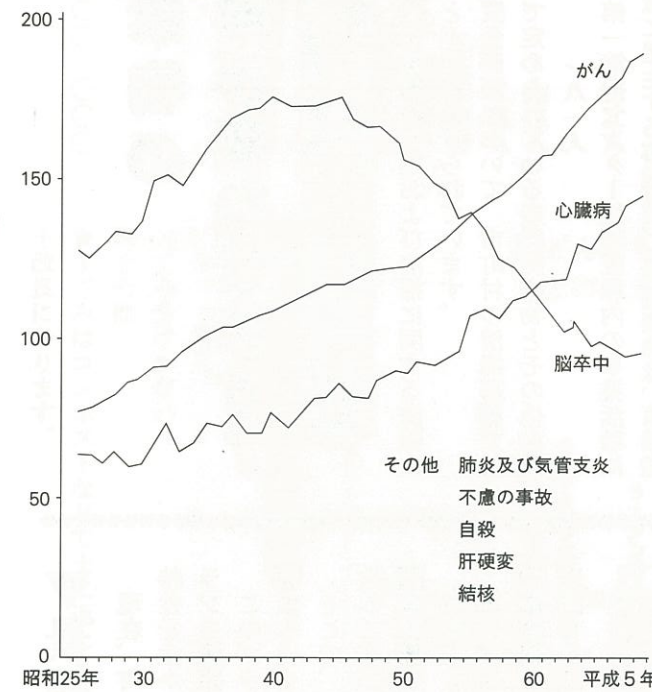


## 健康スケジュール

※大切なことは、メモしておきましょう!

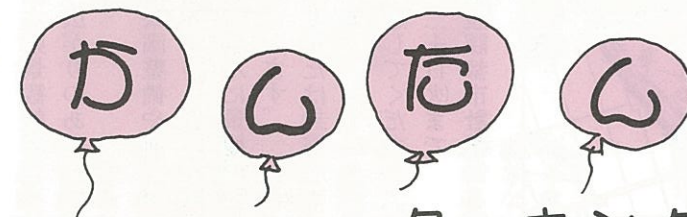
行事	日	時	会場	備考
献血	2月16日(金)	受付 9:30~12:00	有明成仁病院	自分の健康チェックを献血でお気軽にどうぞ。
3か月児健康診査	2月9日(金)	受付 13:30~14:30	町民研修センター	対象者 平成7年9月9日~11月9日生まれ 持参するもの 母子手帳
1才6か月児健康診査	2月15日(木)	受付 13:30~14:30	町民研修センター	対象者 平成6年7月1日~8月31日生まれ 持参するもの 母子手帳 おしっこ ※おしっこを入れる容器は事前に送付します。
母子手帳交付	2月14日(水) 2月28日(水)	受付 10:00~10:30	役場環境衛生課	持参するもの 印かん、みそ汁 ※みそ汁は塩分測定を行いますのでコップ1杯(汁のみ)持参ください。 ※母子手帳発行後、母子手帳の説明等を行います。
育児相談	2月20日(火)	受付 13:30~15:00	町民研修センター	対象者 乳幼児 持参するもの 母子手帳
三種混合予防接種 百日咳 ジフテリア 破傷風	3月7日(木)	受付 13:30~14:30	町民研修センター	対象者 第1期初回接種者(3週~8週の間隔で3回接種) 生後12か月~90か月まで ※百日咳は、小さい時にかかりますのでなるべく早めに接種してください。 第1期追加接種者(1回接種) (第1期初回接種後12か月~18か月) ◎今回で最後になります。次回は平成8年9月より開始予定です。
胃がん検診 大腸がん検診	3月5日(火) 3月6日(水) 3月7日(木) 3月8日(金)	受付 8:30~10:30	Aコープ駐車場 地域福祉センター 農協梅田支所 町民研修センター	左の日程で胃がん・大腸がん検診を実施します。2月中旬に受診票を配布しますので、問診欄を記入のうえ当日持参ください。申込みをしてない方(対象者40才以上)も検診当日会場を受診できます。

主な死因別にみた死亡率の年次推移 -昭和25年~平成5年-



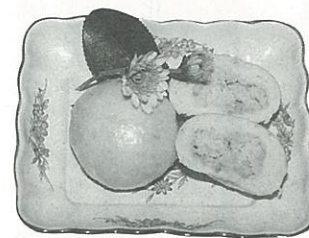
に脳卒中を抜いて二位となり、がん同様増加を続けています。また、脳卒中は昭和四十五年をピークに減少し、六十年以降は、第三位となっています。  
**男性は肺がん 女性は胃がん**  
死亡原因第一位のがんをみると、男性では、肺がんが平成五年に胃がんを抜いて第一位となり、女性の場合、胃がんが依然として第一位でありながらも、男性と同じ傾向で肺がんが急増しています。  
成人病は、別名「生活習慣病」ともいわれ長い年月による悪習慣の積み重ねや老化によ

て発病します。  
**早期発見・治療が大切!**  
成人病の大部分は初期にはまったく自覚症状がなくその症状が現れたときにはかなり進んだ状態になっていることが多く見られます。そしていったん発病すると治りにくいものです。しかし、早く発見し、治療すれば病気の症状を抑え、進行をくい止めることができます。病気を早く見つけるためには、まず健診を受け、自分のからだはどうなっているのかを知り、自分の日常生活を振り返り、改善することが大切です。



### クッキング!

#### ☆ヘルシー万十



材料(約15個分)  
おから 150g  
さつまいも 100g  
人参 20g  
砂糖 大さじ1  
塩 小さじ1/3  
うす口しょう油 小さじ1/2  
ホットケーキミックス 250g  
牛乳 150cc位

作り方  
①さつまいもは、1センチ角のサイコロに切って蒸しておく。人参はみじん切り。  
②おからに①と砂糖、塩、うす口しょう油を加えてよく混ぜ合わせ、あんをつくる。  
③ホットケーキミックスに牛乳を加え、よくこねて万十の皮をつくる。  
④③で②を包み、10分間ほど蒸す。

(長洲町食生活改善推進協議会)

※1個分の栄養価 ○エネルギー 71kcal ○カルシウム 50mg ○塩分 0.2g



# みんなの広場

このコーナーではみなさんの作品などを募集しています！詳しくは企画課まで（内線221）



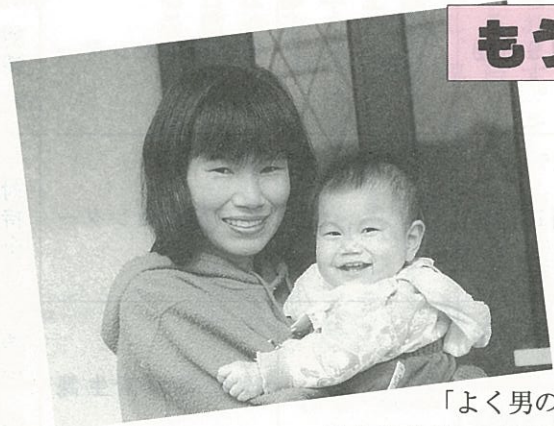
## もうすぐ1歳

### 広報の題字を書きました



土森 清香さん  
六米小五年  
〈赤田〉

得意な科目は家庭科で裁縫や料理は大好きです。  
部活はバスケットをやっています。  
将来の夢は、お花屋さんをやりたいです。

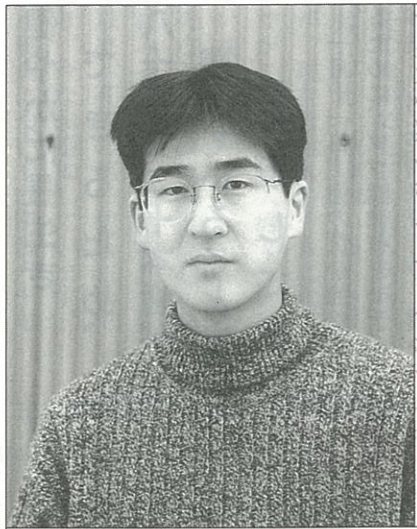


金島 左京ちゃん  
パパ 宗治さん  
ママ 征子さん  
〈古城〉

「よく男の子とまちがわれます。そろそろ歩いてほしいし、個性的な子に育ってほしいですね。」

## 青春クラブ

34



村里 信二さん  
(S49. 6. 20生まれ)

- ★住所 長洲町（清源寺）
- ★職業 会社員（トステム株）
- ★趣味 音楽鑑賞
- ★休日には —  
友達とドライブしたり、パチンコに行ったりしています。
- ★今、やってみたいことは —  
自動二輪の免許を取りたいです。
- ★今、一番ほしいものは —  
新しい車と400ccのバイクがほしいです。
- ★将来の夢は —  
いろいろな国を旅してみたい。
- ★理想のタイプは —  
思いやりがあり、料理がうまい人。
- ☞次回は☞  
赤崎区に住む木村智江さんへバトンタッチ！

## 言葉の履歴書

### 薩摩守

「薩摩守はいけません」というときの「薩摩守」は、車や船に料金を払わずに乗る、只乗りのこと。これは薩摩守平忠度の名と、只乗りをかけたしやれから生まれた隠語、俗語です。

薩摩守は、薩摩の国（鹿児島県西部）の長官を指しますが、ただ「薩摩守」といえば忠度のこと。「大師（高僧が朝廷から賜る称号）が弘法大師、「太閤（摂政または太政大臣の尊称）」が豊臣秀吉を指すのと同じケースです。忠度は寿永三年（一一八四年）

二月、一ノ谷（神戸市須磨区）の戦いで戦死した平家の武将で、清盛の弟。和歌をよくし、平氏が都落ちした際、深夜ひそかに師の藤原俊成を訪ねて百余首の歌を託したエピソードで知られています。

小学唱歌「青葉の笛（大和田建樹作詞）」の一節にも、「更くる夜半に門を敲き わが師に託せし言の葉あわれ」と歌われています。

只乗りの意味に使われ出したのは、旅僧が無賃乗船に失敗する狂言「薩摩守」ができた室町時代から。長い歴史を背負った俗語の一つといえるでしょう。

## ロビンさんのフリートーク

19



### 「ジャパニーズ・イングリッシュ」

私は日本に来てから色々びっくりしたことがあります。その中から一つは外来語がよく使われているということです。日本人と会話したら、何回も私の母国語、「英語」の単語が出てきます。ですけど、英語の単語と言っても、ちょっと日本的な英語ですので、アメリカ人でも分からない場合があります。同じ単語が日本での意味とアメリカでの意味は全然違うのです。このような言葉をいくつか紹介したいと思います。もし外国に行ったら、あるいは外国人と話したら、ある単語はたぶん通じないので、覚えておいてください。

もし、外国に旅行すれば、どういうことに気をつけなければならないでしょうか？例えば、日本のホテルに行って、「シングル」の部屋を頼めば、一人のための部屋です。しかし、アメリカでは一人のための部屋がありません。「シングル」と言ったら、ご夫婦のための部屋ですので、二人が入れる部屋になります。それで、「ダブル」の部屋はその倍だから、4人が入れます。

その他の例としては「トイレはどこですか」を聞く場合、「トイレ」そのまま言わない方がいいです。どうしてかという、「トイレ」って、英語では「便器」ということですので、「便器はどこですか」と聞いたら、相手がちょっとびっくりするでしょう。

レストランに行く場合、また言葉で大変になるかもしれません。例えば、私は日本のマクドナルドに初めて行った時、「フレンチフライ」を頼もうとしましたが、レジの方はどうも私を理解してくれませんでした。後で日本人が「フライドポテト」という

言い方を教えてくれましたから助かりました。ですけど、「フライドポテト」はアメリカでは通じないと思います。「コーヒー」の発音もアメリカの発音と違います。アメリカでは「カフフィ」のような発音をしますから、何回も「コーヒー」を頼んだら、出ないかもしれません。そうして、食事が終わって、タバコを吸いたいと思いますか？いいですけど、アメリカでは「タバコ」ってタバコのはっぱだけです。日本人が「タバコ」と言うものはアメリカでは「シガレット」としか呼びません。

洋服と関係ある言葉もアメリカと日本では違います。例えば、日本では「ラフ」な格好をする人は家で着る普通の服装をしているのですが、アメリカはそういう意味じゃありません。アメリカでは「ラフ」な格好をする人はたぶんギャングか暴走族に入っています！

もう一つの例は、「ワンピース」という言葉です。ある日だれかが、「ロビンさんのワンピースが素敵ですね」とおっしゃってくれましたが、私は「ワンピース」の意味が分かりませんでした。なぜかという、アメリカでは「ワンピース」を言わないで、一般的に言えば「ドレス」という単語を使います。日本では「ドレス」と言ったら長くて、オペラを見に行くための服装を想像しますが、アメリカはその意味に限らずに、普通の日常的のワンピースでも「ドレス」と言います。

「ワンピース」と同じように、「トレーナー」という単語はアメリカ人に通じないのです。「トレーナー」はアメリカでは「スウェットシャツ」と言います。なぜかという、「スウェット」というのは「汗」という意味で、このシャツを着たら、汗をかきますよ！というイメージがあります。「スウェット」＝「汗」だからアメリカ人は「ポカリスウェットは汗が入っているのか!？」と言って、あまり飲みたくないかもしれません。

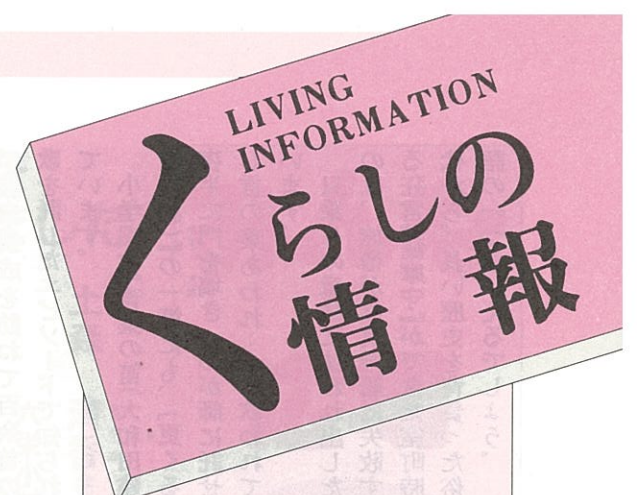
こういうジャパニーズイングリッシュが日本内に通用しますのでとても面白いと思います。ただ、外国の現場に行けば、「日本で通じる外来語はアメリカで通じない可能性がある」と頭に入れて行けば、大丈夫です。

## 長洲俳句教室

（平成七年十二月 枯菊を焚く・その他）

- |                  |       |
|------------------|-------|
| 今朝剪りて来し枯菊の匂ひ焚く   | 中野春暁子 |
| 短日の雲ゆつくりと流れをり    | 牧島 信行 |
| 枯菊を焚く香を風の廻しけり    | 吉川ただし |
| 人声に敏く千鳥の翔ぶ早さ     | 浦島 表  |
| 浮寝鳥たたせ華やく時化の海    | 寺田ふき子 |
| 枯菊を十時を期して焚き始む    | 榎岡 和子 |
| みじんこの沼とし潤ること知らず  | 松井 照子 |
| 持ちよりて枯菊を焚く集ひあり   | 荒尾 恵美 |
| 枯菊のほのかな香り燃えてをり   | 西尾 俊子 |
| 枯菊を焚いて明日を語りをり    | 寺田 久子 |
| 木蓮の冬芽の育ちるる日差し    | 山本由布子 |
| 音たてて枯菊煙あげにけり     |       |
| 木洩れ日に冬木の芽吹きはつきりと |       |
| 枯菊を焚く水用意してありし    |       |
| 小豆干す筵に届きたる日差し    |       |
| 枯菊を焚いて今年をしめくくる   |       |
| 渡り鳴く笹子に沼の広かりし    |       |
| 豆殻も入れ枯菊を焚く用意     |       |
| 潮の目を乱して冬の海荒るる    |       |
| 枯菊を焚いて父の忌迎へけり    |       |
| 浜荆の末枯れきってゐる暗さ    |       |





募集

平成8年度

県政モニター募集!

県では、県民の皆さんから、県政に対するご意見、ご要望等を幅広く伺って、県の施策に生かすため、平成8年度県政モニターを募集しています。

県政に関心があり、積極的なご意見等をお持ちの方の応募をお待ちしています。

【応募資格】 満20歳以上で県内にお住まいの方(常勤の公務員、行政委員会の委員、議会議員は応募できません)。なお、3期連続でモニターになることはできません。



赤ちゃんの写真募集中!

Calendar for February (FEBRUARY) with dates 1-28 and 29-31.

※役場はすべての土・日曜日が休日です。

Table of local facilities and phone numbers: 役場 (78-3111), 文化センター (78-0053), 長洲共同福祉施設 (78-0053), etc.

レクリエーションダンス 会員募集
レクリエーションダンスは、演歌からポップスまでいろんなリズムにあわせて、楽しく体を動かす「健康ダンス」で、年齢を問わず、誰でもすぐに踊れる簡単なリズム運動です。

長洲町駅伝大会

参加チーム募集

【とき】 2月25日(日) 小雨決行
【監督会議】 午前8時20分
【開会式】 午前9時
【出発】 午前10時
【総合スポーツセンター】 町内在住または町内に勤務している人。

【チーム編成】 監督1名・選手6名・補員3名
【町内対抗の部】 行政区またはブロックで編成(学生・生徒の出場は2名まで)
【職場・グループの部】 職場またはグループ等で編成
【競技コース】
第1区(2、400m)
第2区・4区(2、300m)
第3区・5区(2、000m)
第6区(2、500m)
名石宮裏↓総合スポーツセンター↓名石宮裏

休日在宅医 表: 月日, 在宅医, 電話. 2月4日 嶋田医院(上沖洲) 78-0209, 11日 福本医院(岱明町) 57-2811, 12日 有明成仁病院(鷺巣) 78-1133, 18日 西岡医院(清源寺) 78-2200

人のうごき 表: 平成7年12月末現在, 人口 18,256 (-6), 男 8,843 (-1), 女 9,413 (-5), 世帯数 5,705 (+4)

相談

悪質電話勧誘110番

熊本県消費生活センターでは、毎年特別相談員として弁護士を迎えて「消費者110番」を行っています。

今年度は次のとおり「悪質電話勧誘110番」を実施しますのでご利用ください。

【例えこんな相談があれば】
★行政書士の資格を取れば仕事を紹介するから副収入になると誘われたが、信用できるか。
★行政書士の講座案内を送って

くれと言ったら契約書が送ってきて、業者は契約になっている。
★資格講座のしつこい電話勧誘に困っていたら、上部団体という所から勧誘を止めたいならお金を払うよう電話があった。
★新聞への名刺広告の電話勧誘を受け、頼んでないのに代金の請求を受けた。
【悪質電話勧誘110番】
【実施期間】
2月26日(月)～3月1日(金)
午前8時30分～午後5時15分
ただし、弁護士による法律相談は午後1時～4時(面談のみ、要予約)

農地相談室
熊本県消費生活センター
電話 096・354・4835
相談料 無料
農業委員会では、農地の売買・貸借・転用などについて、農業委員による農地相談室を次のとおり開催します。
農地のことについて心配・相談のある方は、お気軽においでください。
【とき】 2月14日(水) 午前10時～正午
【ところ】 役場1階相談室
長洲町農業委員会

社協だより

次のかたがたより香典返しの意味で多額の寄付をいただき厚くお礼申し上げます。
人の御冥福をお祈りいたします。
寄付金等は老人、身体障害者、母子、児童福祉事業などに活用させていただきます。
(寄付者)(物故者)(住所)
馬場春子 亡夫 勝次 清源寺
森下好勝 亡母 ミツエ 出町
濱田武男 亡次女 春美 塩屋
田中好紀 亡兄 初男 梅田
田口ナダエ 亡夫 磨 中町
笠場喜代次 亡母 下渡アヤ子 熊本市
安野多美子 亡夫 俊一 鷺巣
徳永久徳 亡母 シキ 上町

下水道事業 受益者負担金
2月は受益者負担金の第4期納期月となっています。
納期内に最寄りの金融機関で納入してください。
《町下水道課》

おめでとう

(1月12日受付分まで)

Birth record table with columns: 住所, 保護者名, 出生児, 性別, 誕生日. Rows include 上沖洲, 平原, 清源寺, 宮崎, 大明神, 建浜, 上町.

※対象者は、町内に住所のある方のみです。

考えてみませんか、男と女
～共に暮らす、共に支える豊かな長洲～
町民の皆さん、シンポジウムを開催します。共に語り合ってみませんか。
【家庭から地域へ】
【とき】 2月18日(日)午後1時30分～3時30分
【ところ】 町民研修センター
【主催】 長洲町女性問題懇話会・長洲町教育委員会
多数のご来場をお待ちしています。お気軽にお越しください。
※詳しくは、町社会教育課(☎780053)まで。

事業主および被保険者の皆さんへ
「高年齢雇用継続給付・育児休業給付制度」の支給申請手続きはお済みですか。
1. 「高年齢雇用継続給付制度」は、60歳から64歳までの被保険者の方が60歳時点の85%未満の賃金で雇用されているときに支給されます。
2. 「育児休業給付制度」は、被保険者の方が1歳未満の子を養育するための育児休業するときに支給されます。
※詳しくは、県雇用保険課(☎096・383・1111)内線5265)まで。

春の植木市

【とき】 2月16日(金)・17日(土)・18日(日) 午前9時～午後5時
【ところ】 四王子神社境内 【主催】 長洲町商工会
※詳しくは、長洲町商工会(☎780401)まで。



# 荒玉かわの版 2月号

## ◆荒尾・玉名地区地域情報コーナー◆

このコーナーでは、荒尾・玉名地区2市8町の広報紙が合同企画により、地域情報の交換掲載を行っています。

### 戦国肥後国衆まつり 三加和町



肥後みかわの里に今組とされる一大戦国絵巻をご覧ください。

◆とき 2月11日(建国記念の日)

◆ところ 三加和町民広場

☎町企画観光課 ☎0968③43111

### 林家こん平・三遊亭楽太郎 二人会 荒尾市



◆とき 2月12日(月) 18時開場

◆ところ 荒尾総合文化センター

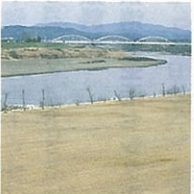
◆チケット 3,000円(指定席)、

2,500円(自由席)

☎同文化センター ☎66④111



### 「いま、菊池川は流れる。」公演 玉名市



◆とき 2月18日(日)午後1時開演

◆ところ 熊本県立劇場

◆入場料(全席自由) 大人1,500円、大学生以下1,000円

☎熊本県立劇場 ☎096(363)2233

### 第19回 いちごマラソン大会 横島町

◆とき 2月25日(日)

◆ところ 町農村運動広場

☆横島町特産物の展示即売

いちご・トマト・ジャム・生ノリ…など

☎町教育委員会 ☎84②122

ご家族そろって  
いちこの里へどうぞ

### 町営住宅入居者募集中 玉東町

◆募集戸数 猪の鼻団地 12戸 上木葉団地 2戸

◆申込受付期間 2月19日(月)~29日(木)まで

(ただし、土・日曜日を除きます。)

☎町建設課 ☎85③111

### 春を告げる初市へどうぞ! 南関町

卒業・入学・就職の季節を迎えますね。南関町の初市で記念樹などをお求めになりませんか!

◆とき 3月3日(日)~4日(月)

◆ところ 南関町関町商店街(歩行者天国)

※苗木、露店など ☎南関町商工会 ☎63⑤0120

# ちよとものばして 有明イベント情報

このコーナーでは、「有明沿岸サミット」を構成する5市4町の素敵な情報を紹介します。

あなたも気軽に出かけて新しい発見をしてみませんか。

### 早春恒例、今年を占えば…!! 粥占御試祭 高田町



粥に発生するカビの色彩・形状・場所などで、その年を占う江浦八幡神社伝統神事。2月15日の占い結果はいかに…?

☎町公民館 ☎0944②25595(役場から徒歩7分)

### 第14回 古賀政男記念大川音楽祭 入場券発売 大川市



◆入場券 1枚 1,000円指定席

◆発売日 2月18日(日) 午前10時

◆発売所 大川市文化センター

(19日以降は古賀政男記念館)

☎古賀政男記念館 ☎0944⑧④133

### 樹齢400年 臥龍梅がきれいか梅 大牟田市



今山の普光寺境内にある臥龍梅が2月下旬にかけて見ごろです。

龍が地をはっている姿に、枝ぶりが似ていることから臥龍梅と名付けられました。

☎市商工観光課 ☎0944⑤③4221

### 柳川春の観光風物詩 柳川ひな祭り(さげもんめぐり) 柳川市



柳川の街並みや川下りコースがひな飾りで彩られます。

◆期間 3月1日~4月3日

☎柳川市観光協会

☎0944⑦③2145

ふるさとの便りをあの人へ 『ふるさと広報宅配便』年間1,200円で毎月郵送

町では、『広報ながす』を年会費1,200円で毎月1回1年間郵送する『ふるさと広報宅配便』の平成8年度会員を募集します。

ふるさとの便りとして、『広報ながす』を親戚や知人の方に送ってみませんか。

◆会費 年間1,200円(郵送料) ◆募集期間 3月末日まで

◆申込方法 企画課(2階)に備え付けの申込用紙に必要事項を記入し、会費と一緒に申込みください。