

# 広報 とながす

□ 発行 長洲町  
□ 編集 企画広聴課

No. 137

もっと良い町にするには  
どうしたらいいでしょう



住民と議員の懇談会

(6月19日)

## おもな内容

- ☆暑中お見舞……………(2)
- ☆議会だより……………(3)
- ☆手数料・使用料改正……………(3)
- ☆わたしたちの保険税……………(4/5)
- ☆みんなの消息……………(7)
- ☆お知らせ……………(8)

## 日曜在宅医

七月四日

多田隈医院(向野) 03-11

七月十一日

嶋田医院(上沖洲) 02-09

七月十八日

黒田医院(駅通り) 02-08

七月二十五日

西岡医院(清源寺) 02-02

原則として午前九時から午後五時までで往診はいたしません。

7/1

暑さはいよいよきびしい折、皆様にはますます御清栄のこととお慶び申し上げます。

町政の遂行につきましては、日頃から関係機関をはじめ町民各位のご支援、ご協力を賜わり心から感謝いたしております。

お陰をもちまして、みなさんのご協力のもと、町づくりの基礎となる環境整備の諸事業も順調に進み、たとえば本町の振興計画の事業としての都市計画の推進、農地の基盤整備、公園緑地帯の



建設、保育所や教育施設の充実、かねてから懸案であったスポーツ・レクリエーション活動の場としての総合グラウンド建設、公

共下水道としての終末処理場の用地造成等、住みよい環境づくりの早期実現を目指し、一生懸命取り組んでおります。ご承知の通り、本町におきましては、人口、産業の膨張は著しく、都市化を急速にうながしております。その反面、生活環境を悪化したり、都市機能を阻害する諸問題が発生しつづつあります。ここで、ならからの施策を講じなければ、住みよい人間環境づくりは望めません。

このためには、さらに努力を重ねて町政にあたらねばならないと確信いたしております。「潤いのある活気あふれる住みよい町づくり」をモットーに農林水産業、商工業の発展と、住民生活との密接な協調をはかり、豊かな文化工業都市建設を目指して、最大の努力を傾ける所存であります。どうか今後とも格別のご指導、ご協力を頂きますようお願い申し上げます。

町民のみなさん暑中お見舞申し上げます。今年も半ばを迎えましたが、この間みなさんには長洲町政伸展のため惜しみなく、力いっぱいのご協力を賜わり、おかげをもちまして大過なく迎夏することができました。心から感謝の意を表する次第であります。

最近の経済不況に伴う収入のおちこみにより思うように事業が進まず町民のみなさん方には大変ご迷惑をおかけしておりますが、当面する諸問題に対処するため更に道路、港湾等の建設

に積極的にとりくんで適切な産業基盤の整備を図らねばなりません。と同時に住宅、下水道公園等日常生活に直結する生活環境施設を整備し、町民の福祉向上を図る諸施策を推進しなければならぬと存じます。



しかしながら、町民生活の安定と福祉増進を図るには今後幾多の重要問題が山積しております。とくに教育行政、土木行政及びかね

重点をおいた施策を講じなければならぬと存じます。ご理解とご協力を賜わりますようお願いいたします。暑中ごあいさつといたします。

# 暑中お見舞申し上げます

長洲町第二回臨時議会は四月二十八日招集され、会期を二十八日一日間と決め、このあと中逸町長の挨拶、引き続き提案理由の説明がありたゞちに審議にはいった。

結果は次のとおりである。▲長洲町税条例の一部改正について(可決)

▲長洲町国民健康保険条例の一部改正について(可決)

▲長洲町重度心身障害児医療費支給に関する条例の一部改正について(可決)

万九千円、道路新設改良費二千五百五十万円、学校建設費(解体移転建築費)五百五十万円。▲長洲町重度心身障害児医療費支給に関する条例の一部改正について(可決)

## 議会だより

▲昭和三十一年度長洲町一般会計補正予算(第一号)について(可決)

## 次のように変わりました

名 称	改正前		改正後	
	単 位	金 額	単 位	金 額
1. 公簿公文及び図面の原本	1 枚	70	1 枚	100
2. 資産に関する証明	1 枚	70	1 枚	100
3. 営業に関する証明	1 件	70	1 件	100
4. 租税公課に関する証明	1 件	70	1 件	100
5. 公簿公文及び図書の閲覧	1種1件	70	1種1件	100
6. 印鑑登録証及び証明書等の交付	1 件	70	1 件	100
7. 公民権に関する証明	1 件	70	1 件	100
8. 現在証明に関する事項	1 件	70	1 件	100
9. 身元・身分に関する証明	1 件	70	1 件	100
10. 住民票写しの交付手数料	1 枚	70	1 枚	100
	5人をこえる場合は5人単位	50	-	-
11. その他の証明	1 件	70	1 件	100

### 火葬場の使用料

区 分	単 位	改正前		改正後		摘 要
		単 位	料 金	単 位	料 金	
1. 町 内	大人	1 体	1,200	1 体	3,000	小人とは、14年未満の者をいう。
	居住者	1 体	1,000	1 体	2,500	
2. 町 外	大人	1 体	2,500	1 体	4,000	居住者
	居住者	1 体	2,500	1 体	4,000	
3. 霊柩車 使用料	大人	1 体	100	1 体	100	小人
	小人	1 体	100	1 体	100	

中学生・高校生のみなさん  
 (税)の(作)文を書いてみませんか  
 テーマ 税に関するものであればなんでもけっ  
 字数 中学生…2,000字以内  
 高校生…3,000字以内  
 しめきり 中学生…9月18日(土) 税務署へ  
 高校生…9月6日(月) 優秀作品には  
 表彰 国税庁長官賞、国税局長賞又は、税  
 務署長賞と記念品を贈呈  
 [国税局・税務署]

七月一日から七月三十一日まで  
 では「社会を明るくする運動」  
 月間です。長洲町でも次のよう  
 なスローガンをかけて運動を  
 展開しております。  
 ◎地域住民の連帯により、青少年  
 の非行防止につとめましょう  
 (イ)青少年に愛の声をかけましょ  
 う

ただいま  
 社明運動月間中

治療より予防を

この頃治療をうければ、かたんに  
 治り、費用も安くすみます。  
 早期発見早期受診を心がけま  
 しょう。

所得税第一期分と  
 振替納税  
 七月は所得税の予定納税第一  
 期分を納めていただく月です。  
 納期は七月三十一日までとな  
 っています。この予定納税額は

社明作文募集

応募資格  
 作文 長洲町内在住の一般・大  
 学生・高校生・中学生  
 ポスター 右に小学生(五年以  
 上)を加える  
 課題  
 ◎心に生きがい求め、傷つい  
 た青少年の更生保護につとめ  
 ましょう  
 (イ)何か生きる希望を持ちましょ  
 う。幸福はそこからスタート  
 します  
 (ロ)傷ついた青少年には、正しい  
 愛情で接しましょう。更生は  
 その愛情から始まるのです

病気になるって治療をうけるよ  
 り病気になるにやらないよう心がけま  
 しょう。ふだんから体力が充実  
 していれば、少々の病気はうけ  
 つけません。そのためには平素  
 の心がけが大切です。

前年分の所得金額を基にして計  
 算したのですが、本年分の所  
 得を見積って計算した税額がそ  
 れよりも少なくなる見込みだと  
 いうような方、例えば、商売を  
 やめたり、風水害で損害を受け  
 たりした方などは、税務署に「減

作文 交通事故防止、明るい町  
 づくり、青少年の健全育成に  
 ついて、私の夢(希望)、明  
 るい家庭づくり  
 原稿は四〇〇字詰原稿用紙四  
 枚以内  
 提出先 中央公民館  
 締切日 七月十五日午後五時まで

夜ふかしをやめ、睡眠と休養  
 を十分とって過労をさける偏食  
 をやめあらゆる食物をまんべん  
 なくとる、適度の運動でからだ  
 を鍛えるなどを心がけましょ  
 う。

額承認申請書を出しますと、  
 予定納税の税金が減ったりある  
 いは納めなくても済むことがあ  
 ります。  
 この提出期限は七月十五日で  
 す。  
 ところで、所得税の便利な納  
 税の方法として、振替納税の制  
 度があります。振替納税は電気  
 代やガス代の支払と同じように、  
 銀行などの金融機関に支払を頼  
 んでおきますと、預金口座から  
 自動的に納めることのできる方  
 法です。  
 手続については税務署か金融  
 機関の窓口でご相談ください。

	これまで	これから
〔レントゲン診断〕		
▽透視診断	440	600
{ 造影剤を使わない	580	800
{ 造影剤を使う		
▽撮影料	440	520
{ 頭部・胸部	290	360
{ 指(手足) 骨		
〔注射料〕		
▽大量注射加算	120	250
{ 甲表新設	150	150
{ 乙表	80	150
▽点滴注射加算	20	40
▽麻薬注射加算		
〔処置料〕		
▽胃洗浄	800	1,100
▽痔血術	150	200
▽人工呼吸	400	600
▽酸素吸入	240	600
〔調剤〕		
▽調剤技術料	200	220
▽内服薬(1剤1日分)	44	48
〔診察料〕		
▽初診料	600	900
{ 甲表	500	700
{ 乙表	120	200
▽乳幼児加算	300	500
▽時間外加算	1,000	1,500
▽休日加算	1,500	3,000
▽深夜加算	300	500
▽時間外加算の特例	470	520
▽再診料甲表		
〔入院〕		
▽室料	700	800
{ 病院	670	780
{ 診療所	530	610
▽看護料	700	800
▽給食料		
〔慢性疾患指導料〕	300	350
〔検査料〕		
▽血液型(ABO式)		
{ 甲表	新設	200
{ 乙表	70	200

医療費値上げの主な内容  
 私立病院。区別のないものは甲表、乙表共通)

みんなで大事にしよう  
 わたしたちの保険税

国保は、みなさんがふだん保険料を出し合い、これに政府  
 も財政負担して、病気のときの不時の出費を、みんなの力でい  
 くらでも軽くして、生活上の困難を分か合うための制度です。  
 国保のしくみ  
 国保で医者にかかる場合、医  
 療費の三割は自分で負担します  
 が、残りの七割のうち四、五割  
 は政府が二、五割はみなさん方  
 被保険者がかねて納めていただ  
 いた保険税でまかなわれていま  
 す。

医療費は  
 だれが払うか  
 この四月一日から、医療  
 費が平均九割値上げになってい  
 ます。  
 医療費がどんどんふえて、保  
 険税で二、五割をまかないけれ  
 ない時は、保険税を値上げして  
 二、五割をまかなえるように補  
 わなければなりません。  
 国保を使えば三割だけであと  
 はタダ!!とお考えの方がありま  
 すが、とんでもないことです。  
 政府負担の四、五割を差引い  
 た二、五割は、保険税という形  
 で、私たちみんなが負担してい  
 るのです。

お医者さんへの  
 かかり方  
 お医者さんへ  
 信じましょう  
 自分の病気が不安なせいでは  
 ようか、次から次へと転医して  
 歩く人がいます。これはよくあ  
 りません。かかっているお医者  
 さんを信じるのが何より大切  
 です。



深夜、休日、時間外受診はお  
 医者さんにとっても迷惑である  
 ばかりでなく、高い加算料金が  
 つき、医療費も馬鹿にできません。  
 突然はげしい症状におそれ  
 たときか、大ケガをしたとかい  
 う場合は別として、ふつうの病  
 気の場合、平素注意を払ってい

どうもあのお医者さんのやる  
 ことはふにおちない、などと疑  
 っていたら、治る病気も治らな  
 くなりす。まず、選んだお医  
 者さんを信頼し、すべてをまか  
 せることです。その上でどうし  
 てもやり方が納得できない場合  
 は転医を申し出てもやむを得ま  
 せん。  
 深夜、休日  
 時間外受診を  
 さげましょう

むし歯の  
 治療は早く  
 むし歯や歯槽膿漏は、早く病  
 状の小さいうちに手当をすれば  
 治療の効果も上ります。  
 鏡でみて、奥歯のくぼんだ所  
 に黒や暗褐色の線や点が見える  
 程度なら第一度のむし歯で、こゝ

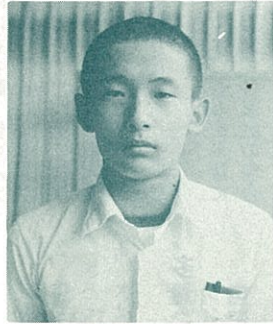
病気を治すものは決して薬ば  
 かりではありません。人間のも  
 っている自然の回復力、つまり  
 体力が大ききものをいうのです。  
 薬は病状をとるなど回復の手助  
 けはしますが、病気そのものを  
 治す力は持っていないのです。  
 (抗生物質など一部の例外はあ  
 りますが)病気になったら安静  
 を守り、栄養をとり、体力の回  
 復をはかることが第一です。  
 薬を盲信するのはやめましょ  
 う。

死角に注意 (後方の死角は大きい)

夏の交通事故防止運動  
 7/21~8/31 (42日間)

交通事故相談  
 このことについて、次の日程  
 により実施いたしますのでご利  
 用下さい。  
 日時及び場所  
 七月九日(金)午前10時~午後四時  
 県玉名総合庁舎内  
 県玉名事務所(玉名市岩崎)  
 TEL(0967)41111  
 ※1相談には、交通事故証明書・  
 医師の診断書・その他の関  
 係書類を持参して下さい。  
 2次回の事故相談は九月十日  
 に実施する予定です。  
 (交通係)

### 長さんの3分インタビュー



腹袋中生徒会長  
鎮西 正弥くん

好きな教科は  
「体育と理数系」  
将来、どんな仕事をしたい  
「外交官のような仕事」  
趣味は  
「切手コレクション、ラジオを聴くこと」  
自分の長所、短所がわかる  
「長所はわからない、短所は短気なこと」  
尊敬する人は  
「両親」  
ロッキード事件知ってる  
「知ってますが、余り関心ない」



長洲中生徒会長  
長本 優一くん

好きな教科は  
「数学」  
将来、どんな仕事をしたい  
「数学の先生になりたい」  
趣味は  
「将棋をさすこと」  
自分の長所、短所がわかる  
「明るい性格が長所です。そのくせに意外と積極性がないんです」  
尊敬する人は  
「両親」  
いま一番したいこと  
「特別にない」

### みんなの消息

#### ご結婚

有馬 節雄 (宮野) 5/4  
成田由美子 (荒尾市) 5/4  
石原 秀誠 (宮野) 5/4  
小俣 佐波 (梅田) 5/4  
酒井 孝幸 (清源寺) 5/5  
荒木るい子 (倉岳町) 5/5

#### 5月1日から

寺本 一友 (梅田) 5/6  
木原 敦子 (植木町) 5/6  
西村 英美 (三加和町) 5/10  
作本 幸子 (清源寺) 5/10  
田久保光男 (宮野) 5/10  
竹内 和代 (佐賀県) 5/10  
宮島 幸男 (永塩) 5/10  
田川 輝代 (腹赤) 5/10

#### 誕生

保護者 出生児 住所 生月日  
山鹿 光鹿 伸宏 宮野 5・2  
馬場 将洋 清源寺 5・5

田中 修一 (上沖洲) 5/11  
西川えり子 (荒尾市) 5/11  
田上 国幸 (永塩) 5/15  
横山 洋子 (宮崎市) 5/15  
前田 照明 (宮野) 5/15  
岡山美知枝 (広島県) 5/15

磯野勝 誠勝 長洲 5・5  
藤末 貴子 腹赤 5・6  
紫朗末 貴子 腹赤 5・6  
蒲牟田 真一 宮野 5・6

恭上 児野 見子 宮野 5・6  
馬場 ひとみ 長洲 5・6  
泰行 長洲 5・6  
博坂 麻里 長洲 5・6

### 奥様コーナー

### 虫干し

晴天の続いた日に  
虫干しは、梅雨あけの晴天が二三日続いた日に行ないますが、防湿剤を入れて保存され、とくに湿気をおびていなければ、防虫剤だけ補っていき、空気が乾燥し、かつ害虫の産卵期でない十一月に行なう方が合理的です。また、一年中であっても空気の乾燥している寒中に虫干しをするのもよく、他の家事の段どりとにらみ合わせて決めます。

虫干しの時間  
空気がいちばん乾燥している午前十時から三時頃までに終るように。衣類の多い時には、

何日かにわけて行なった方がよいでしょう。

風通しを十分に  
虫干しをする部屋のふすまや障子をとりはずし、風通しをよくして、風向きの方に網を張り、えもん掛けもたくさん用意して、衣類全体から早く湿気が抜けるようにひろげて干します。

ついでに保存容器や、押入れの中なども乾燥させ、よく掃除をします。押入れの中まで風が通りにくい場合には、扇風機を使うのもよいでしょう。

虫干し後の衣類のしまい方  
虫干しをしている間に空気中のホコリや細菌がついたりすることもあるので、一枚ずついねいにブラシをかけ、必要があればアイロンもかけます。日光にあて、乾燥させた衣類・容器などは、とり込んで温度が下がってからしまします。収納した容器の見やすい所に内容を表示し、誰が何をどのくらい持っているか記録しておく、今後の衣服計画に役立ちます。

夏まつり盆おどり練習日  
中央公民館(7月1日、29日 PM2~4) 清源寺公民館(7月8日 PM2~4)  
塩屋公民館(7月15日 PM2~4) 児童館(7月15、16日 PM8~10) 梅田公民館(7月22日 PM2~4)

### 熊本県 保母試験

昭和五十一年度熊本県保母試験が次の要項により実施されますのでお知らせします。  
尚詳しいことは役場福祉課又は県の家庭児童課へお尋ね下さい。

#### 実施要項

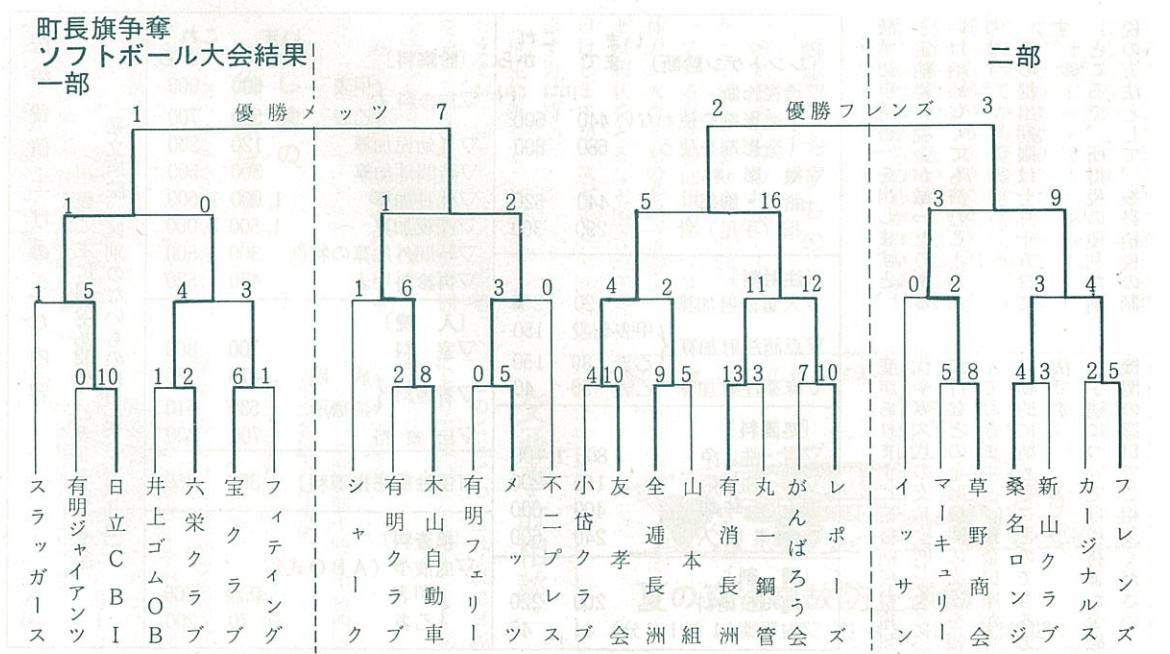
- 一、試験期日  
自昭和五十一年八月二四日  
至昭和五十一年八月二七日
- 二、試験会場  
二四日、二五日、二六日は熊本女子大学  
二七日 熊本県保母養成所 (熊本女子大学内)
- 三、試験科目  
社会福祉事業一般。児童福祉事業概論。児童心理学及び精神衛生。保健衛生学及び生理学。看護学及び実習。栄養学及び実習。保育理論  
保育実習(筆記、実技試験)  
絵画製作……クレヨン画  
言語……夏に関連あるテーマで自作童話を口演(五才児向き、二分程度)  
音楽……器楽(ピアノでバイエルアルバム八五〜一〇〇)

- 番のうち当日一曲指定)  
音楽……コーレユーブンゲン六度音程のうち当日一曲指定  
童謡……当日一曲を指定
- 四、受験資格  
学校教育法による高等学校を卒業した者  
満十八才に達した後、児童福祉施設において三年以上児童の保護に従事した者  
高等学校保育科三学年に在学中で五二年三月卒業見込者

### 保母試験 準備講習会

- 一、期日及場所  
昭和五十一年七月二日から七月二七日まで  
熊本県郵便貯金会館ホール (熊本市水道町一五一〜一)
- 二、受講資格  
現在児童福祉施設に勤務している女子又は将来勤務することを希望する者で次のいずれかに該当する者  
(1) 学校教育法による高等学校を卒業した者若しくは通常の課程による十二年の学校教育を修了した者あるいはこれと同等以上の学歴を有する者。但し、昭和五二年三月高等学校保育科卒業見

- 五、申込受付期間  
五十一年七月一日から七月二〇日まで
- 六、申込手続  
次の書類及び手数料千円を熊本県福祉生活部家庭児童課(熊本市水前寺六一一八一)へ提出のこと  
受験申込書。受験資格証明書。住民票写し。(福祉課)
- 申込みの者を含む。  
(2) 満十八才に達してから児童福祉施設において三年以上児童の保護に従事している者で受講を希望する者。
- 三、受講料  
三科目 三、〇〇〇円  
四科目以上 四、〇〇〇円
- 四、受講手続及受付期間  
講習会申込書を現金書留で、熊本市手取本町八の三福祉会館内、「熊本県社会福祉協議会」へ申込むこと。  
申込書には受講料の外、返信用封筒を同封のこと。  
受付期間は六月二一日から七月十日まで(日曜、土曜(午後)は受付しない。  
詳しくは役場福祉課にお尋ね下さい。(福祉課)



(6月6日実施)

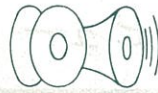
現在、町はもち論、皆さん方も環境の美化、保全には格段の努力をされていますが更に地域の理解と協力がなければ増大するごみを日程どおりに収集することは困難な状況になっていきます。

つきましては、ごみを多量に排出される店舗、各家庭の場合も自己搬送をお願いします。又、下記の事項は厳重に守って下さるよう重ねてお願いします。

- 1、不法投棄はしない。
- 2、持ち上げられないような重さとし、大きさにしない。
- 3、水はよく切って収集袋に入

### 自己運搬について

- 4、時間はよく守って下さい。(午前8時半まで)
- 収集の際は投げ上げられない



# お知らせ

郵便局では「ながす金魚」の絵入りのはがきを売り出しています。

### 金魚入り

昨年からの町役場の観光係とタイアップして、

### ハガキを発売中

官製はがきの裏面に金魚を泳がせて皆さんのおいでを待っています。暑中見舞や所用に利用して、郷土長洲をイメージアップしましょう。



程の「重さ」と「大きさ」と「水の入った」、ものが多数あります。

過重量の「もの」は分割して又は水を切ってください。収集可能になるまで収集しない場合もありますから、お互いに注意しあって下さい。尚、焼却場搬入の場合は職員

の指示に従ってください。焼却炉の都合によっては不燃物投棄所(岱明)へ投棄を指示することになるかもしれません。

### 離婚後も

このほど、民法等の一部を改正する法律が成立し、六月十五日から施行されました。これによると、婚姻のとき氏を改めた

### 婚姻中の氏(姓)を名づけることができます

人は、離婚をしても離婚後三か月以内に戸籍法の定める届出をすれば、婚姻中に称していた氏を称することができます。また、この法律施行前三か月

## たばこは町内で買いたしません

去る六月十三日、午前九時から日立造船体育館にて八十九名が参加して行われた。

### 成績

- 団体戦
- 一位 大村卓親会 A 二位 日立造船 A 三位 運沢病院 三位 炭友会 A
- 男子シングルス
- 一位 平川省三(大村卓親会)
- 二位 入江誠二(日立造船)
- 三位 後田吉博(大村卓親会)
- 三位 久原慎也( " )
- 女子シングルス
- 位 川添やすよ(大村卓親会)

### 長洲町長・教育長杯

### 卓球大会成績

- ダブルス
- 一位 入江・野口組(日立造船)
- 二位 兼浜・上田組( " )
- 三位 茂見・平野組(長卓ク)
- 三位 俵・久原組(大村卓親会)
- 二位 浦川富久代(大村卓親会)
- 三位 富高 綾子(有明消防)
- 三位 清田真由美(運沢病院)
- 四十才以上シングルス
- 一位 久原慎也 二位 俵淳一郎(大村卓親会) 三位 田中喜久男(有明卓協) 三位 村山進(日立造船)

以内(本年三月十五日以降)に離婚した人です。婚姻前の氏にもどっている人も、本年九月十五日までに届出をすれば、婚姻中に称していた氏を再び称することができます。くわしいことは町役場でお尋ねください。

### おくやみ

次のかたがたから香典返しの意味で多額の御寄附を社会福祉協議会へいただきました。ここに厚く御礼申し上げます。故人のご冥福をお祈りします。(寄附者)(死亡者)(住所)

- 北野 勇 亡逸 雄 永 方
- 坂本 正士 亡マジュ 向 野
- 坂本ツキエ 亡三代次 駅通り
- 寺田 信行 亡 実 建 浜
- ☆高松喜興さん(中今)より社会福祉事業資金として金一封を。

### 児童館だより

- 七夕会
- 七月十一日(日曜) 午前十時 児童館で(小学一〜三年生)
- 子ども会男子ソフト大会
- 七月二十五日(日曜)

七月二十六日(月曜)

午前八時三十分

日立造船グラウンドで

### 星の観測会

(子ども会対抗) 七月二十七日(火) 午後七時 腹赤小校庭で(希望者全員)