

広報

ながす

町 課 洲 広 長 企 画 行 集 編 行 集 編

No. 142

お年寄りを いたわりましょう

「ばあちゃん元気だった」
「久しぶりくんじゃったなあ、
あんたがこんと話相手おら
んけんさびしか」
町内六世帯をお世話している
町のヘルパーは買物、洗たく、
そうじなどの手伝いをする。
(写真)は驚巢区の福本スギさ
ん(八十才)を訪ねて、面倒を
みているヘルパーの村里さん。

日曜在宅医

九月十九日

多田隈医院(向野) 030-11-
九月二十六日

嶋田医院(上沖洲) 030-30-9
十月三日

黒田医院(駅通り) 030-20-8
十月十日

西岡医院(清源寺) 030-20-2
原則として午前九時から午後五時
までで往診はいたしません。

きょうの人口

8月末日現在

◆人口	16,340	(+16)
男	8,068	(+9)
	8,272	(+7)
◆世帯数	4,328	(+7)
() 内は7月末比		

おもな内容

- ☆総合グラウンド起工式…(2)
- ☆長寿番付表……………(3)
- ☆文化祭……………(3)
- ☆ながすの歴史……………(4)
- ☆おしらせ……………(6)

9/15

期日 十月十六日(土曜)
十月十七日(日曜)
場所 中央公民館

文化祭(展示、芸能祭)は

10月16日、17日

文化祭の開催にあたり、下記要項により、町民各位の出品者並びに芸能祭出演者を募集いた

長洲町長寿番付表

S 51.9.1 現在

東 (男)				番付	西 (女)			
名前	年齢	住所	名前		年齢	住所		
西辻 泰蔵	90	腹赤	横綱	宮崎 ツルエ	96	折地 赤町		
西原 銀蔵	90	清源寺	大関	山田 エミ	95	腹新		
山本 富蔵	90	宮の町	関脇	角岡 サト	93	下今		
山本 長作	89	腹赤新	小结	小俵 サタ	93	梅田		
松高 徳蔵	89	上松原	前頭	深川 ムツ	92	出町		
船崎 五市	89	中宝	2	高浜 ミシュ	92	梅田		
長尾 政吉	89	新町	3	田添 ツマ	91	高田		
M 20.5.3 生まれまで				M 17.9.1 生まれまで				
(年齢は満年齢)								

最高齢者は 宮崎ツルエさん (96才)(折地)



総合グラウンド施設一覽表

施設	面積(m ²)	摘要
野球場	2,616.33	外野は芝生面積に算入
ソフトボール場	1,059.97	"
陸上競技場	2,915.91	300mトラック・8コース
助走路	240.00	跳躍用助走路
砂場	40.00	" 砂場
芝生	11,836.00	
植栽	1,586.55	
管理棟	1棟	36.33 m ²
照明灯	8基	野球場設置、1KW水銀灯70灯 11灯用2基、8灯用6基
バックネット	2基	内野200L X、外野100L X 野球場用25 X 8、ソフト用20 X 4
園路	2,223.45	
便所	2カ所	男1.共用2型を2カ所
計	22,518 m ²	

乞う!!ご期待

総合グラウンドの 鍬入れ



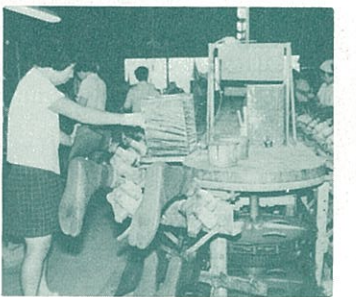
鍬入れする中逸町長

去る八月三十一日、長洲町最初の屋外スポーツ施設である総合グラウンドの起工式が、臨海部の姫ヶ浦地先の埋立地で行な

田植たびを製造

堤莫大小工業(株) 長洲旭工場

工場めぐり⑩



堤メリヤス長洲工場は航送船道路の陸橋近くにある。従業員

は三十二名である。日本ゴムの協力工場で工場長は笠忠男さん。本社から送られてくるメリヤス製の足袋の底にゴム引きして田植たびを作っている。季節によっては釣たびもつくる。月間約二万五千足の生産で全国に出回っている。ここ四、五年のうちに田植の機械化がすすんだため、田植たびの需要が激減した。一時は八十名で量産体制にまでは入っていたという。

桜美林監督 浜田さんは 我が町の出身



大空はるか
かかとをあげて

富士の高嶺は
のぞいてる

この校歌が五度、甲子園球場の鉄傘にこだました。桜美林高校が本年の高校野球選手権を獲得した瞬間である。ところで桜美林高校監督の浜田宏美さんは長洲町出身の人である。長洲中、玉名高を経て日体大野球部で活躍、首都六大学のベストナインにも選ばれた。韓国遠征から帰られたばかりの浜田監督に電話でインタビューしてみた。

五組が 金婚夫婦

郷土の新聞「熊本日新聞」が皇太子殿下ご成婚を期に発足した金婚夫婦の表彰がこのほど行われた。本年は五組のご夫婦が熊日と町から賞状、記念品を受けた。

嶋田 一馬 (83)	ツルヨ (76)	梅田
出目 将一 (73)	ハツメ (71)	永方
寺本 唯次 (75)	スタエ (73)	下宝
西原 善助 (77)	トヨ (72)	上沖洲
平田 寿一郎 (78)	スエノ (72)	中町

しますので、お誘い合わせて応募されますようお願いいたします。

一、展示の部(十月十六日、十七日午後五時まで)
日頃の労作、珍らしい物品などお持ちの方は是非、文化祭を機にみなさんにご披露をおねがいしたいと思います。

- (イ) 作品の搬入、設営、管理、搬出は各出品者にて行うこと。搬入、搬出は展示期間前後二日間の内に行うこと。
- (ロ) 設営場所、設営に必要な道具、材料については中央公民館にて指示、補助する。
- (ハ) 芸能祭の部(十月十七日午後一時から)
民謡、日舞、詩吟その他の芸能について、日頃練習を積んでおられる町民のみなさんの発表の機会にしてください。左記注意事項を考慮の上、申し込みください。
- (ニ) 申込み締切、十月五日まで締切後の申込み、当日の飛び入りは認めない。

- (イ) 申込み締切、十月五日まで締切後の申込み、当日の飛び入りは認めない。
- (ロ) 作品の搬入、設営、管理、搬出は各出品者にて行うこと。搬入、搬出は展示期間前後二日間の内に行うこと。
- (ハ) 設営場所、設営に必要な道具、材料については中央公民館にて指示、補助する。
- (ニ) 芸能祭の部(十月十七日午後一時から)
民謡、日舞、詩吟その他の芸能について、日頃練習を積んでおられる町民のみなさんの発表の機会にしてください。左記注意事項を考慮の上、申し込みください。
- (ホ) 申込みは責任者名、グループ名、出演者の住所、氏名、電話番号等を付記して中央公民館(011-533-0380)に直接又は電話にて申込みすること。
- (ヘ) プログラムの編成については、文化祭実行委員会に一任すること。
- (ト) プログラムは編成後、各責任者あて送付いたします。

人権擁護委員に 新しく 宮本直志さん(清源寺)

九月一日付で宮本直志さん(清源寺)が人権擁護委員に委嘱さ

れました。本町にはこのほか山村正さん(駅通り)、浜北勝さん(葛輪)が同委員として活動中です。人権問題等でお困りの際は、この方々をたずねられてご相談下さい。

年金権をなくさないために 保険料は必らず 納めましょう

国民年金の保険料を忘れずに納めていますか。納め忘れがないか、もう一度確かめてみて下さい。

将来、あなたが、老齢年金を受けられるためには、一定の年数以上、保険料を納めていなければなりません。

保険料の納め忘れをそのままにしておきますと、保険料を納めることができなくなり、年金を受けられるために必要な資格の期間（保険料を納めた期間）が不足しなくなり、年金を受ける権利がなくなってしまうのです。

9月24日から

結核予防週間

いまだに毎年新たに結核患者となる者は、十万人を越え、死亡率も人口十万人に対し九、五（昭和五十年）と欧米先進諸国に比べ高いのです。住民検診をもらえなく受けましょう。

結核の根絶は婦人の手で!!

● 自転車利用者の事故防止
シートベルト着用の推進です。つきましては、町民総ぐるみで交通事故防止運動を展開しましょう。

● シートベルト着用
なお、夏の交通事故防止運動（7/21〜8/31）については御協力いただきありがとうございます。期間中（四十二日間）の事故件数は次のとおりです。

秋の 全国交通安全運動に ついておねがい

● 運動の重点は
歩行者、特にこどもと老人の事故防止

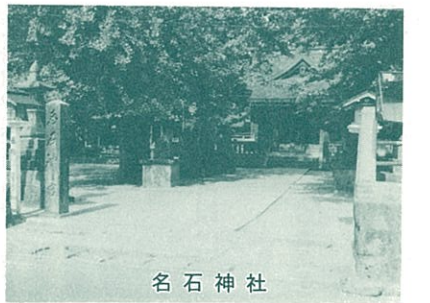
	今年	昨年
事故件数	5	11
死者	0	1
傷者	6	12

ながすの歴史 (5) 名石神社の発祥

（郷土史年表）

◎ 承平三年（九三三）八月十三日、腹赤深田浦古屋敷は名石宮御出現発祥の地として、陸社と定める。

◎ 玉名郡誌によれば、朱雀帝承平三年八月十三日、玉名郡腹赤の邑、民家三才の童子に神託有て曰く、我は是人皇十二代景行帝妃御刀媛也。今、女石大明神と現すとの託宣により、乃ち神地を清め社を建て石を以て神体とし、陸の社を名石大明神と称し、沖の社を女石大明神と号す。



名石神社

この記録があり、村人は、この託宣によって、神地として帝の行在所跡深田浦を清め社を作り、名石大明神、即ち、陸社として崇めた。

◎ 熊本県祭礼調によれば、名石神社の御幸祭のことが次のように記されている。

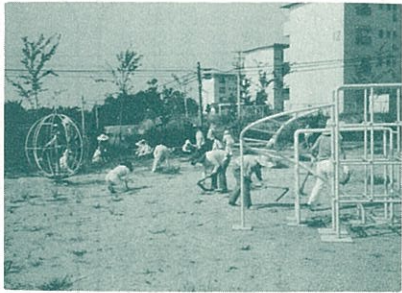
「大字腹赤字深田浦の御祭神景行天皇行在所であったと言伝える。元の社地まで村内を一巡して神幸が行なわれる。尚御幸は五十年毎の四月一日を祭日とする。尚みゆきは改築再建等の祝祭の場合にも執行することになっている。式年では昭和三年、祝祭では、昭和十五年に執行したのが最近の記録である。」
即ち、現在の名石神社から、

五十年に一回は、古社の陸社跡まで里帰りをされる奥ゆかしい行事が現存していることは大変いいことであると思う。
古屋敷に陸社があったという証拠として、次の遺蹟が残されている。

◎ 石標一基
「名石神宮創立一千年祭記念碑 承平二年八月御出現発祥の地、
昭和三年四月 腹赤区」

◎ 石室一基
神体 石 二個
昭和十二年十月二十八日 建立
発起人 中村平伍 又男 八郎
世話人 六栄村折地 鳥居一基
額東に「名石宮」
昭和二十七年四月吉日
世話人 六栄村折地 石工 猿渡 金八 昇

◎ 玉名郡誌によれば、天正の頃大友氏と阿蘇氏の争いの時、大友の家臣古莊對馬守がこの地に逃れ、社掌古市九郎兵衛宅に寄寓し、後、社殿の傍に一屋を構えて神事を司るようになったという。以上が一千余年の名石宮の発祥である。（林田 幸昌）



お母さんの 清掃奉仕

六栄母親クラブ（会員六十名）は暑さきびしい八月二十日、六栄児童公園内の草取り奉仕作業

みんなの 誕生

保護者	出生児	住所	生年月日
芳山 文野	絵理子	腹赤	7・17
熊本 岳範	宮野		7・18
正大 春石	洋	長洲	7・18

保護者	出生児	住所	生年月日
平一 郎	裕美	梅田	7・26
政嶋 年田	恵美	上沖洲	7・27

7月17日から

奥様コーナー 缶詰

を行った。これは三年目を迎えた母親クラブの奉仕活動の一つとして行ったもので、雑草の中には背たけ程伸びたものもあつたが、慣れない手つきで、子供達が楽しく安全にこの立派な児童公園で遊ぶことが出来ますようにと願いをこめて汗を流した一日だった。

缶詰の栄養
農産物はほとんど収穫後短時間で缶詰に加工されますから、ミカンの缶詰などは原料の八〇％ものビタミンCを保有しています。また、光を遮断して無酸素状態で加熱しますから、栄養の酸化分解も少ないわけです。

さらに缶詰の加熱温度は家庭で調理する温度より低いので、脂質や蛋白質などもほとんど変化せず、かえって消化のよい状態になっています。魚などは骨ごと食べられるのでカルシウムの栄養源としても望ましいといえます。

缶詰の食べごろ
原料の種類や味のつけ方によって差はありますが、おいしい

上田 龍二	長洲	7・28
福田 洋平	長洲	7・30
正牧 幸野	折崎	8・2
秋横 良尾	高浜	8・5
雄緒 二方	上沖洲	8・9
貞松 夫野	清源寺	8・9
前田 泰紀	長洲	8・10

楽しかった 夏休みの 思い出



水辺動物園 腹赤小2年 小林りえこ



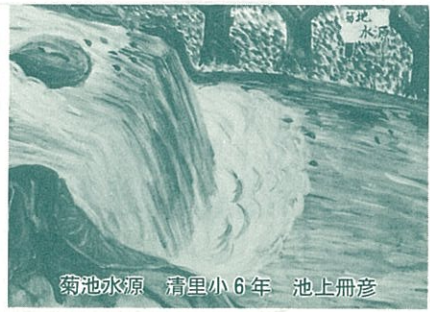
静物 長洲小5年 岩崎浩一

食べごろがあります。一般に缶詰は半永久的にもつと思われがちですが、一年以上たったものは避けた方が無難でしょう。味つけもの、製造後六カ月以内水煮いつでもよいが、なるべ

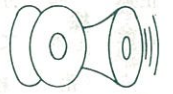
く二年以内に
油漬け製造後一年以内
果実・シロップ六カ月以内のもの。特にミカンは三カ月以内
ジュースは新しいものほどよい



ゆめで見た絵 六栄小3年 大庭たくみ



菊池水源 清里小6年 池上冊彦



おしらせ

自転車に

住所氏名を
電話番号を
書きましよう

昨年、県内では、二〇〇七台の自転車が盗まれ、被害品と思われる一五三台の自転車が乗り捨てられていましたので、警察で保管しました。ところが多くの自転車には記名等がないため、

めに持主がわからず返還できません。最近こんな自転車がふえています。

自転車に住所、氏名、電話番号を書いておけば盗難の予防にもなるし、もし被害にかかっても自転車はかえってきます。

あなたの自転車にも今すぐ、住所、氏名、電話番号を書いたステッカー等をはりつけてください。
(荒尾警察署)

悩みごとや困りごとについて

は荒尾警察署防犯係の「住民相談コーナー」へ
ご利用ください
開設しておりま
す。
また九月一日から九月三十日まで
「家出人相談所」も
開設してありま
す。
気軽にご利用下さい。

竜北町では合併二十二周年を記念して、躍動する町づくりを図案化した、明るく新鮮な町章を公募しています。
〔内容〕竜北町を象徴し、町民に親しまれる明るく新鮮なデザインで町旗や記章、胸章などにも利用できるもの。
〔応募方法〕①他の作品とまじ

らわしくないもの②採色は黒一色とし二枚一点とする③図案は官製ハガキの裏面上部にハセンチぐらいの面積に書き、下部余白に表現内容、年齢、勤務先、

竜北町で

町章を公募

電話番号を付記すること。
〔応募資格者〕県内居住者に限る。
〔締切り〕九月三十日
〔送り先〕八代郡竜北町大字島地(千八六九一四)竜北町公民館。
〔賞金〕特選一点五万円、入選二点各一万円
※問い合わせは竜北町②0418へ。

密航シーズン!! ねらわれる 九州西海岸一帯

日本は四面海に囲まれ、常に外国からの密航の危険にさらされています。最近九州西海岸が密航の場としてねらわれており、不審な船が九州西海岸に出没しています。特にこれから秋にかけては荒波も静まり、例年密航が増える時期です。私達の住んでいるところにも、いつ密航者が上陸するかわかりません。密航者の違法な行為によって、私達郷土の平和な生活がみださ



れないように、私達の郷土は私達の手で守りましょう。
(荒尾警察署では怪しい人や怪しい船を見たり、聞いたりしたときは、すぐ警察(二一〇番または派出所、駐在所)に連絡するよう町民の皆さんの協力を要望しています。)

おくやみ

次のかたがたから香典返しの意味で多額の御寄附を社会福祉協議会へいただきました。ここに厚く御礼申し上げますとともに故人のご冥福をお祈りします。
(敬称略)
(寄附者) (死亡者) (住所)
中西 トメ 亡 興四郎 中 今田中 イツエ 亡 政喜 永 方



去る八月二十九日、午前九時から町体育館において、町内より九チーム(一三五名)が出場し、第一回町民バレーボール大会が行われ、成績は次のとおりでした。
(出場チーム)
腹赤、出町、新町、清里、下本町、向野、上磯、塩屋、

町民

バレーボール大会

腹赤新町	(成績)
決勝	21-23
下本町2	21-16
一位	21-10
二位	1塩屋
三位	下本町
三位	塩屋
三位	上磯
三位	腹赤新町

児童館に公衆電話が取り付けられました (⑧-3868です)

とじておきましょう