

# 広報 **ながす**

□ 発行長 洲 町  
□ 編集企画広聴課

No. 154

きょうの人口

2月末日現在

◆人口 16,461 (+22)

男 8,136 (+24)

女 8,325 (-2)

◆世帯数 4,404 (+21)

( ) 内は1月末比

## 海洋センター着工

(3月1日 起工式会場)

鍬入れする中逸町長

### 日曜在宅医

三月二十日  
長谷川医院(清源寺) 03-1131  
三月二十七日  
渡辺医院(下今) 06-6200  
四月三日  
田宮医院(上東) 05-5511  
四月十日  
浦島医院(出町) 05-5050  
原則として午前九時から午後五時  
までで往診はいたしません。

### おもな内容

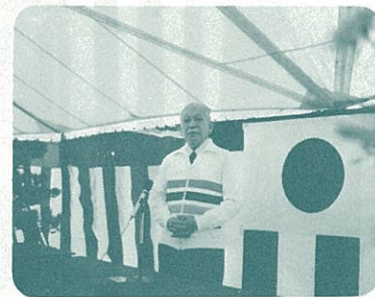
- ☆海洋センター起工式……………(2)
- ☆町長選間近かです……………(2)(3)
- ☆51年本町交通事故の分析……………(2)(3)
- ☆保育料はこうして決まります…(4)
- ☆お知らせ……………(6)

3/15

# 笹川さん迎え 起工式

## 海洋センター

長洲海洋センターの起工式が三月一日、総合レクリエーションセンター用地で行われた。笹川良一BG財団会長を迎え、午前十一時、式ははじまる。祝詞奏上のおと、笹川会長がまず鎌を入れられ、中逸町長が鎌を差し入れ、直接工事にあたる大成建設の代表者が着手のスコップを打ち込んだ。九州海運局長はか百五十名の列席者だった。上沖洲、清源寺などのお年寄りもたくさん見え、テレビでなじみの笹川さんのかくしゃくとした姿にびっくりしたり、感心したりしていた。



「鉄は熱いうちに打て、日本の将来を背負う青少年を正しく育てよう」と語る笹川良一さん

# を分析してみました

## (イ) 事故類型別発生状況

事故を類型別に分けますと	件数	傷者
二輪車対車両	17	19
人対車両	15	16
車両対車両	11	15
車両単独	9	10
自転車対車両	9	9
踏切	0	0

## (ロ) 時間別発生状況

時間別では	件数	傷者
17時～18時	12	13
7時～8時	9	12
8時～9時	6	6

と朝夕ラッシュ時の事故がもっとも多く発生しています。ところが、18時から19時においては、件数傷者とも0となっていて、通勤時に集中するといった特徴が顕著にあらわれています。

## (ハ) 曜日別発生状況

曜日別発生状況をみますと、月曜日、火曜日をもっとも多く、発生件数25件(40%)傷者28名(40%)となっています。

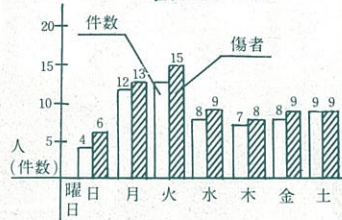
## (ニ) 年齢別傷者数

年齢別傷者数をみますと、こどもの場合(15才まで)傷者9名(+2名)で、老人の場合(60才以上)傷者7名(±0)その他(16才以上～59才)においては傷者53名(+3名)となっています。

## 年齢別傷者数

年齢	傷者
3歳未満	
3～5	6
6～12	2
13～15	1
計	9
16～19	10
20～29	14
30～39	12
40～49	11
50～59	6
計	53
60～69	5
70歳以上	2
計	7
合計	69

## 曜日別グラフ



# 私たちの町の交通事故

## 長洲町過去5年間の交通事故の発生状況

区分	件数	死者	傷者	備考
47	57	3	80	
48	73	1	87	
49	65	1	85	
50	56	2	64	うち列車事故死1名
51	61	0	69	踏切道以外における列車事故死は交通事故に含まない
計	312	7	385	

## (ホ) 車道幅員別発生状況

幅員	件数	死者	傷者
2.5m未満			
2.5m以上	1		
合計	61	6	2
その他	18.0	13.0	9.0
7.5	7.5	5.5	4.5
3.5	3.5	3.5	2.5
2.5	2.5	1.5	1.5
1.5	1.5	0.5	0.5
0.5	0.5	0.5	0.5
0.2	0.2	0.2	0.2
0.1	0.1	0.1	0.1
0.05	0.05	0.05	0.05
0.02	0.02	0.02	0.02
0.01	0.01	0.01	0.01
合計	69	7	2

## こどもの交通事故防止



信号が青でもよく見てわたろうね  
春の全国交通安全運動 4/6～4/15

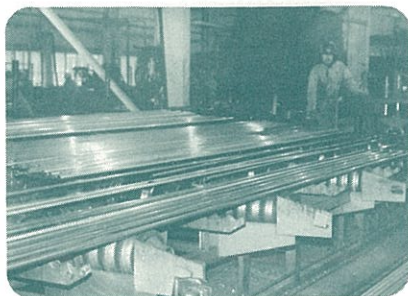
車道幅員別発生状況をみますと幅員5.5m以上7.5m未満がもっとも多く件数19件、傷者24名で、そのつぎが7.5m以上9.0m未満で件数12件、傷者14名となっています。

# 各種パイプを 量産中

九州丸一鋼管(株)

工場めぐり ⑭

海外にも4つの工場を持ち、国内11ヶ所の工場を有する中小径鋼管のトップメーカーである丸一鋼管の九州地区の工場です。ここ九州丸一鋼管KKでは農



業用ビニールパイプ(九州内の七割を占める)、単車用、プレハブ住宅用など約三百種の管を

造っている。パイプになる母材をお隣の有明鋼板工業㈱にカットしてもらい、それを用途に応じて丸く又は四角に加工する。工場内は完全オートメ化で、次々にいろいろな管が出来上がっていく。従業員は全員地元で毎年採用されている。従業員二十七名。年商五十億円。このたび町役場の新庁舎建設にと寄付を申し出るなど、長洲にすっかり融けこみ、町づくりに協力する姿勢で進んでいる企業である。工場長は漆川忠雄さん。

## 事前運動

町長の任期は本年の五月八日までです。その前一月以内に選挙が行われます。発展途上にある長洲町のリーダーには、皆さん、どんな人を選びますか……。それぞれがしっかりとした考えで投票に臨まれると思いますが、今回は選挙について、いろいろと勉強してみましよう。

立候補を決意すると、直ちに選挙運動に着手したいのが人情であります。最近では各種選挙で実際に、大げらな選挙運動はやらなくても、スレスレの線で事前運動が行われている例は少なくないようです。しかし、公職選挙法では「選挙運動は立候補の届出があった日から投票日の前日までしかで

# 町長選！ 間近かです

きない」と規定されています。これを選挙運動期間と言われている。そこで事前運動として禁止されているのは、この許された期間以前のいっさいの選挙運動であります。したがって、戸別訪問や買収のように選挙運動期間中にも禁止されている行為は勿論、個々面接や電話による選挙運動のような、期間中に許された行為であっても、立候補届出前はすることは許されていません。しかし、立候補の準備行為として、主に次のようなことは許されています。

- 一、選挙事務所、自動車(船舶)、拡声機、演説会場などの借入れの内交渉
- 二、出納責任者、選挙事務長、事務員の人選など
- 三、立て看板、ちょうちん、タスキなどの作成手配
- 四、ポスター(五百枚) 葉書(二千五百枚)等の文案と印刷の手配
- 五、供託金(十二万円)の供託

## 飲食物の提供

選挙運動に関して、飲食物を提供することは、誰が行っても原則としていけません。ただ例外として、湯茶およびお茶菓子程度は許されています。従って、陣中見舞として酒やビールを贈ることは違反になります。この場合、飲食物を提供した人が処罰されますので、陣中見舞としてお酒やビール等を持って行くことは絶対にやめましょう。

## 氣勢をはる行為

選挙運動のため花火をあげ、チンドン屋を使い又は自動車を連ね、または隊伍を組んで往來するなどの行為は禁止されます。

## 個々面接

電車やバスの中で又は道路でたまたま知人にあつたときや、床屋とか商店でたまたま来た客に、その主人などが投票を依頼することはさしつかえありません。

## 電話による選挙運動

電話を使って「〇〇さんに投票してください」と各戸に電話をすることは戸別訪問にはならないので、してもさしつかえありません。

## 戸別訪問

選挙運動のために、一戸一戸訪問することは「戸別訪問」として禁止されています。

### 短歌会

(順不同)

ふる里の湧き水汲みてその夫の  
果てし南の島に妹は旅立つ  
西島 チリ

さりげなく聞き流しゆく言葉い  
くつ雪に静もる鰻魚園の昼  
用木 俊子

洗剤をかくれば蠅の羽根鳴らし  
果つるに数秒あはれ文明  
大石伊津子

街中に一枚残る稲田あり鳩の二  
羽来てしきりついでばむ  
馬場セキエ

寡黙なる少年なりしが母逝きて  
人なつかしげなる物言ひをする  
中西久美子

鳥瓜蓆にからみて鈴なりの朱実  
さやけし冬の日の中  
大崎 峯子

注連飾集めし子等に囲まれてか  
たちばかりのドンドヤ燃ゆる  
羽田野富治

戦時下に墨塗らされし白壁の墨  
の跡見ゆ時は移りて  
古閑みきえ

風糸に引かれ駆けこし少年は手  
作りと言ひ息を弾ませ  
浦島 表

末弟の入学に祖母は葉打ちて小

# 保育料はこうして決まります



## 保育料基準額表

各月初日の在籍児童の属する世帯の階層区分		保育料基準額 (月額)			
階層区分	定 義	3歳未満児の場合	3歳以上児の場合		
A	生活保護法による被保護世帯 (単給世帯を含む)	0	0		
B	A階層を除き前年度分の市町村住民税 非課税世帯	0	0		
C1	A階層及びB階層を除き前年分の所得税非課税世帯	前年度分の市町村住民税のうち均等割のみの課税世帯 (所得割非課税世帯)	2,700円 (1,350)	2,300円 (1,150)	
C2		前年度分の市町村住民税のうち所得割課税額が5,000円未満である世帯	3,750 (1,870)	3,350 (1,670)	
C3		前年度分の市町村住民税のうち所得割課税額が5,000円以上である世帯	4,350 (2,170)	3,950 (1,970)	
D1	A階層及びB階層を除き前年分の所得税課税世帯	前年分の所得税課税額が3,000円未満である世帯	5,200 (2,600)	4,800 (2,400)	
D2		前年分の所得税課税額が3,000円以上15,000円未満である世帯	7,400 (3,700)	7,100 (3,550)	
D3		前年分の所得税課税額が15,000円以上30,000円未満である世帯	7,550 (3,770)	7,300 (3,650)	
D4		前年分の所得税課税額が30,000円以上60,000円未満である世帯	9,700	9,300	
D5		前年分の所得税課税額が60,000円以上90,000円未満である世帯	12,060	5歳 12,010	4歳以上 9,770
D6		前年分の所得税課税額が90,000円以上120,000円未満である世帯	17,100	12,010	9,770
D7		前年分の所得税課税額が120,000円以上150,000円未満である世帯	28,530	12,010	9,770
D8		前年分の所得税課税額が150,000円以上である世帯	30,480	12,010	9,770

### 固定資産税によっても保育料は変わります

措置児童の属する世帯の階層の認定にあたっては徴収金基準額表の定めにかかわらず次の附加基準表の左欄に掲げる基準に該当する場合には、それぞれ同様右欄に掲げる階層とします。

### 固定資産税額による附加基準表

徴収金 (保育料) 額表の市町村住民税額等による定義上の階層及び固定資産税額による区分	認定する階層
C1階層に属し前年度分の固定資産税額が4,000円以上である世帯	C2階層
C2階層に属し前年度分の固定資産税額が6,000円以上である世帯	C3階層
C3階層に属し前年度分の固定資産税額が8,000円以上である世帯	D1階層
D1階層に属し前年度分の固定資産税額が10,000円以上である世帯	D2階層

### 二人目以降は半額になる場合もあります

C1、C2、C3、D1、D2、D3階層の第二子以降については半額徴収とする。C1、C2、C3、D1、D2、D3階層に属する世帯から2人以上の児童が入所しているときはまず3歳以上児については基準額によりその他の児童については括弧内の徴収金とします。

この基準額表は昭和52年4月1日から適用されます。

保育料についての問合せは町役場福祉課まで

### みんなの消息

さき草履を作りてくれし  
上田 寛子

田の落穂食みては上り雀らの並  
ぶ電線に幸せあらん  
野中 高子

われの目の高さに冬の日が  
あり

誕生

出生児 パパ・ママ 住所  
昌人♡三浦 勲男(長男) 洲  
照子(長女) 洲

保憲♡長木 堅男(長男) 洲  
真弓(長女) 洲

功♡松島 大助(長男) 田  
美津子(長女) 梅

忠義♡嶋津 勝行(長男) 野  
百合子(長女) 洲

愛美♡佐藤 方厚(長女) 野  
祥子(長女) 宮

真理子♡濱北 圭右(長女) 浜  
博子(長女) 高

圭一♡藤原 敏彦(長男) 上沖  
壽美子(長女) 洲

功♡角田 一幸(長男) 野  
慶子(長女) 宮

真寿美♡福永 達洋(長男) 洲  
重子(長女) 洲

ご結婚

土山 和治(梅田) 2/8  
濱邊 尚子(長洲)

村上 和徳(清源寺) 2/12  
貞子(玉名市)

前田 則也(高浜) 2/15  
容子(熊本市)

福田 林秋(長水村) 2/16  
津留イツ子(白水村)

坂本 政人(清源寺) 2/28  
房代(高浜)

吉田 保孝(折崎) 2/28  
石塚キミ子(埼玉県)

### おやつ

①満腹感を与えるため②疲れをいやすため③栄養を補うため、などの役割が考えられますが、幼児にとつては、三度の食事で十分にとれない栄養を補うために与えるのがおやつです。

おやつも食事のうちと考えましょう

幼稚園は、体の成長にとって大切な時期であり、その十分な発育が心や知能の発育を促進させます。ですから、成人の何倍ものビタミンやミネラル、蛋白質などを必要とします。しかし、幼児の胃は小さく消化機能も弱

奥様コーナー

### おやつの効用

子供の年齢によって考慮する必要があり、食事とおやつの間隔は大体二、三時間あけることが望ましく、与える量は、一日に必要な栄養量の十五、二十%くらいが適当です。しかし、体の調子のあまりよ

てしく小降りやしろがね色に  
吉川ふじえ

久に來し四人の幼遊びつつ年令  
の知恵あらはに示す  
寺田富貴子

病みあます師を思ひ出づ日展の

這入りに幽けき泰山木の絵に  
田上 信子

初魚の荷を揚げ終へて船洗ふ若  
者はきりりと鉢巻しめて  
田中 柳

真理子♡濱北 圭右(長女) 浜  
博子(長女) 高

愛美♡佐藤 方厚(長女) 野  
祥子(長女) 宮

忠義♡嶋津 勝行(長男) 野  
百合子(長女) 洲

功♡角田 一幸(長男) 野  
慶子(長女) 宮

真寿美♡福永 達洋(長男) 洲  
重子(長女) 洲

ご結婚

土山 和治(梅田) 2/8  
濱邊 尚子(長洲)

村上 和徳(清源寺) 2/12  
貞子(玉名市)

前田 則也(高浜) 2/15  
容子(熊本市)

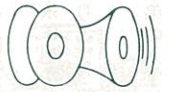
福田 林秋(長水村) 2/16  
津留イツ子(白水村)

坂本 政人(清源寺) 2/28  
房代(高浜)

吉田 保孝(折崎) 2/28  
石塚キミ子(埼玉県)

次のかたがたから香典返しの意味で多額の御寄付を社会福祉協議会へいただきました。ここに厚く御礼申し上げます。ここに故人のご冥福をお祈りします。(寄付者) (物故者) (住所)

土田 茂喜 亡スヤ 永方  
竹本 和彦 亡カツエ 腹赤  
坂本 精次 亡ツトメ 向野  
松岡 サヨ 亡芳之助 上磯



# おしらせ

主催 長洲町体育協会

長洲町教育委員会

後援 熊本日日新聞社

主管 長洲町ソフトボール協会

日時 四月十日

(日曜)午前 職域

七時半集合、ソフトボール大会

雨天の際は四

月十七日に延期する

会場 日立造船グラウンド

参加資格 長洲町内に事業体・職

職場があり、その事業体・職

場に勤務するもの又は長洲町在住者で職場及び事業体を同じくするもの

参加料 一チームにつき三千元

とし、参加申込と同時に納入の

こと

申込〆切 三月

三十一日午後七時まで、代表

者は同日午後七時半より

申込場所及び代表者会場

中央公民館

日時 四月三日(日曜)午前九時

場所 長洲中体育館

チーム編成 各

町内毎に編成、第一回長洲町バレーボール大会

但しそれが困難な町内はブ

ックから補充してもよい

参加申込 三月三十日まで中央

公民館まで

くわしくは町役場浦塘千秋か

高谷健也(下本)におたずねを

学校給食用物質納入申込書並びに見積書受付けを実施します

ので、ご希望の

方は印かん持参

のうえ、申込み

されるようお知らせ

せします。

昭和52年度

学校給食用物質

納入申込について

三月二十六日(土)午前十一時まで

申込場所 長洲町学校給食センター

くわしいことは学校給食センター

ターまで(TEL)〇八三八

申込期間 三月二十二日(火)〜

最近、水洗便所を使用している家庭から、汚物がそのまま側溝に流れているという苦情が役場に持ち込まれています。水洗便所は業者に頼

### 水洗便所 一年に一回は 浄化槽の清掃を

んで浄化槽を一年に一度は清掃しましょう。近所、通行人の迷惑になりますので、注意しましょう。

### 新刊書案内 (中央公民館図書)

虹に立つ侍 腐蝕の構造 けんかを忘れた子どもたち からゆきさん 長く熱い復讐 不毛地帯 色即是空 大いなる変身

嫁と姑の対話 幼児狩り お母ちゃんはうるさい 白昼の死角 闇の肌 古墳と古代文化 心の健康法 小住宅間取り三百選ほか

(高校・一般の部) 10 Km 一位 藤田 利裕(清源寮) 三十四分〇五秒

四位 竹下 仁(上沖洲) 二十一分〇八秒

二位 松本健二郎(清源寮) 三十五分十秒

五位 恋塚 隆秀(向野) 二十二分十二秒

三位 酒井 光博(平原) 三十五分三十九秒

六位 山村 富也(上沖洲) 二十二分十二秒

四位 坂本由津志(玉名市) 三十六分

(中学の部) 五 Km 一位 城戸 龍介(葛輪) 二十一分十一秒

五位 林 修一 第三回町内マラソン大会成績 (上沖洲)

二位 浜津 秀徳(上沖洲) 二十分二十六秒

六位 林 義孝(天水町) 四十分十七秒

三位 馬場 勝(清源寺) 二十一分四十六秒

(壮年の部) 三十五才以上・五 Km 一位 谷口 敬(清源寺) 二十分二十五秒

四位 酒井 幸博(平原) 二十一分五十五秒

二位 楠田 英雄(清源寺) 二十分四十一秒

五位 西山 誠二(新町) 二十九分五十九秒

三位 城戸 祐之(宮崎)



電話局から

### 電話の移転手続きは お早めにどうぞ

電話の引越しは、現在では全国どの局へも七千円の工事費を支払うだけで、移転できるようになりました。春は結婚、転勤などのシーズンで、いろんな移転工事が多くなります。お早めにお申出ください。

大工さんが来ています。今すぐ工事を、ではご希望に添いかねます。

新築、改築の場合は 電話用配管を お忘れなく

せっかくの新しい壁などに穴をあけたりしては、せっかくの家が台無しです。電話用の配管を是非お忘れなく。

お問合せは 荒尾電報電話局へ

子宮ガンの集団検診結果は対ガン協会から3月中旬に異常者に連絡されますので3月1日号を訂正します。