

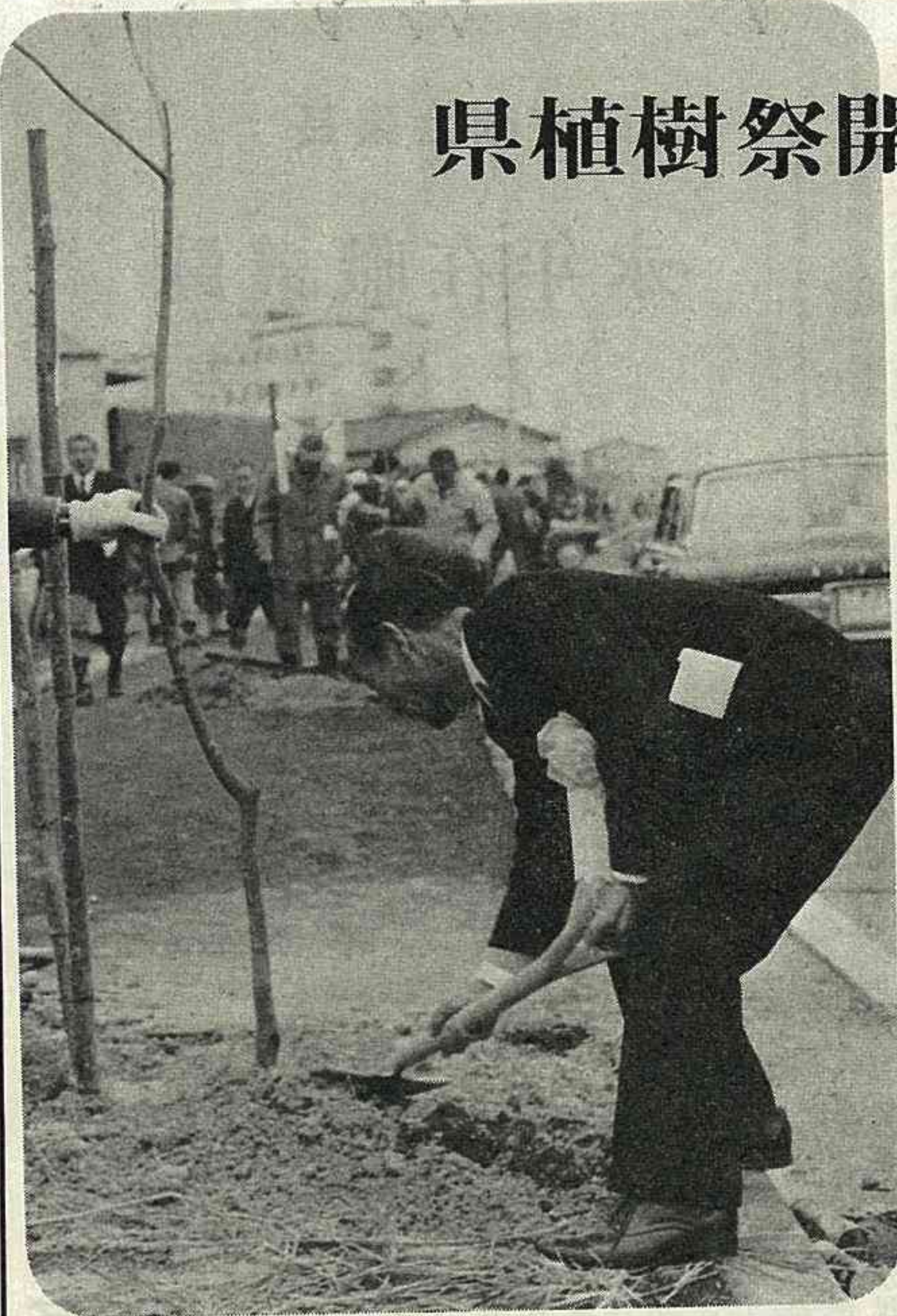
- 信頼できる仲間づくりを
- 生活に役立つ学習を
- 定刻に始め定刻に終わろう

◆人口 14,877  
{男7,149  
女7,728}

◆世帯数 3,754  
昭和48年2月28日現在

## 緑への 願いをこめて

### 県植樹祭開かれる



(記念植樹する中逸町長)

◎緑の都市づくりを  
暖冬異常の冬も過ぎて、自然の摂理による春の訪れを迎えた。

熊本市白川公園の植木市に始まり、県下各地で春を呼ぶ植木市が開かれ、本町でも、二月下旬に四王子神社の境内で行われた。植木市の季節は緑化推進月間で、緑の羽根運動も全国で行われた。熊本市の今年の植樹祭は、緑の工業都市づくりを目指す本町を会場にして行われ、県下各地から約四百人の人が出席

して、式典と記念植樹が行われた。沢田知事始め、多数の出席者により、長洲町の海の玄関口である航送船広場にホルト一五本、可動橋横に夾竹桃一〇本、三〇米道路の中央分離帯にシヤリンバイ一五〇本、歩道に南京ハゼ一五八本、航送船道路陸橋に木樨一〇〇本がそれぞれ植樹され、緑の都市づくりが大きく一歩前進したのです。これを契機にして、緑の造船所や工場街と緑の住宅街、商店街が住民の理解と協力を得て近く実現する

三月十日、本町で、「昭和四十八年県植樹祭」が、県、国土緑化推進委員会、県森林組合連合会、長洲町の共催で行なわれた。

町民体育館で愛

林ポスターコンクールなどの各賞入賞者の表彰式が行なわれた後、三〇米道路、中央公民館入口付近で、沢田知事、沼田国土緑化推進委員長（県議会議長）、中逸町長が記念植樹をし、キョウチクトウやナンキンハゼが中央分離帯に色どりを添えた。

本町では緑の工業都市を目指して、都市計画がなされて、着々と実現に移されているが、今度の植樹祭で五種類四百八十本の樹木が植えられた。

町当局と町民が協力して行けば、何年後かは、きっと緑っぱいの街へと変わっていくだろう。

# 美しく楽しい 都市をつくらう

長洲町長 中逸 光

◎緑の都市づくりを  
暖冬異常の冬も過ぎて、自然の摂理による春の訪れを迎えた。

◎美しい、楽しい都市づくりを  
戦後廃虚に帰した日本を、現在の高度成長の文化生活のレベルまで復興させたのは、たくましい日本人の力であると思

◎美しい、楽しい都市づくりを  
戦後廃虚に帰した日本を、現在の高度成長の文化生活のレベルまで復興させたのは、たくましい日本人の力であると思

◎美しい、楽しい都市づくりを  
戦後廃虚に帰した日本を、現在の高度成長の文化生活のレベルまで復興させたのは、たくましい日本人の力であると思

◎美しい、楽しい都市づくりを  
戦後廃虚に帰した日本を、現在の高度成長の文化生活のレベルまで復興させたのは、たくましい日本人の力であると思

◎美しい、楽しい都市づくりを  
戦後廃虚に帰した日本を、現在の高度成長の文化生活のレベルまで復興させたのは、たくましい日本人の力であると思

◎美しい、楽しい都市づくりを  
戦後廃虚に帰した日本を、現在の高度成長の文化生活のレベルまで復興させたのは、たくましい日本人の力であると思

づくりに対する賢明な処置であったと思います。

長洲町は現在未曾有の変革と大発展の大切な時期に当面しています。私たちの祖先が残した賢明な模範を見習って、美しい、楽しい都市づくりを全町挙げて一致協力して行ない、私たちの子孫から長く喜ばれるような理想の町づくりをしたいと思

◎市街化地区と農村地区との調和のとれた都市づくりを  
子孫から長く喜ばれる美しく、楽しい町づくりは、どうしたらできるでしょうか。それは、市街化地区と農村地区との調和のとれた都市づくりをすることであると思

◎市街化地区と農村地区との調和のとれた都市づくりを  
子孫から長く喜ばれる美しく、楽しい町づくりは、どうしたらできるでしょうか。それは、市街化地区と農村地区との調和のとれた都市づくりをすることであると思



(町長室で執務中の中逸町長)

### 明るく正しい選挙推進協議会

会長 満田正武

私は、責任の重大さを痛感しています。

この問題は、候補者の自粛と選挙民の自覚にまつもので、法の取締りで解決されるものではありません。なぜなら、その法は選挙民が自分の代表を選び、その選ばれた議員が議決したものです。即ち自分で作って自分自身を縛っているのと同じことなのです。したがって「悪いこと

だ、これはしてはいけない事だ」と、充分知って行なっているからです。

この問題はもはや、個人の力ではどうにもならないところまで来ていると思

毎年県郡で研修会が開かれ種々研究討議をしています。遅々として進まず、堂々めぐりしてこの壁を打ち破るためには、推進協議会が中心とな

◎三月月中旬、清里家庭教育学級新聞編集部の集いに招待されて出席した。駅の前の露路を通り、すっかり暮色に閉ざれた高台の路を歩いていたら、遥か向うの西の夜空に中高く紅白の灯がきらめいているのが美しく見える。日立造船建設現場の灯火である。夜の航送船道路を長洲に向うバスの車窓から見る長洲海岸の夜景もとてもきれいである。特に、出町のガードを下る時の光景が最高である。これも長洲名物の一つになるのではなかろうか。

◎これから先の長洲町は、従来の町民と新しい町民の融和が大きな課題であるが、長洲町婦人会と向野北の住宅団地の奥さん方との座談会は、お互いの相互理解と親睦を深めるのに大きな役割を果たすことになった。長洲町の町づくりは、町民の自主的な相互理解から大きく前進しようとしている。

### さざなみ

◎泣いてゆく向うに  
母や 春の風  
寒い冬に家に閉じこめられていた子どもたちも、春着の装いで野や川辺に春の日を母と楽しむ季節になってきた。  
たまの日曜日、草摘みに母と来た川堤の道で、ころんで倒れた幼児が、春風に髪をなびかせて母の所に走って行く。のどかな春の風景である。

◎緑の文化工業都市づくりを  
指す長洲町で、三月十日、県の植樹祭が行なわれた。折からの春雨で、式典は町体育館で行われたので、記念植樹は予定どおり行なわれた。沢田知事、中逸町長はじめ参加者一同により、三〇米道路の中央のグリーンベルトに花木樺を一五〇本、両側の舗道に南京ハゼを一四六本、航送船広場の南側にサンゴ樹系のホルト一五本が、それぞれ植樹され、美しい熊本づくり運動の一環として、緑の文化工業都市長洲の緑化が大きく前進した一日であった。

◎花木樺は落葉樹で、晩夏から花が咲き始め、秋が盛りであるという。花の色は白、紫、紋り等で、白は中心に紅をほかして美しい。朝咲いて日暮にしほ風情のある花である。紅をほかした白い木樺の花が一列に続く秋の三〇米道路は、ドライパールの気持をきつと柔らげられることであろう。

議会だより

二十一議案を上程

十二月定例町議会

十二月定例町議会は二十一日、会期四日間の日程で開き、総額七千六百二十六万六千円の補正予算案、特別職報酬改定案、一般職などの給与改定のための条例改正案、四十六年度一般会計及び特別会計決算の認定、陳情など

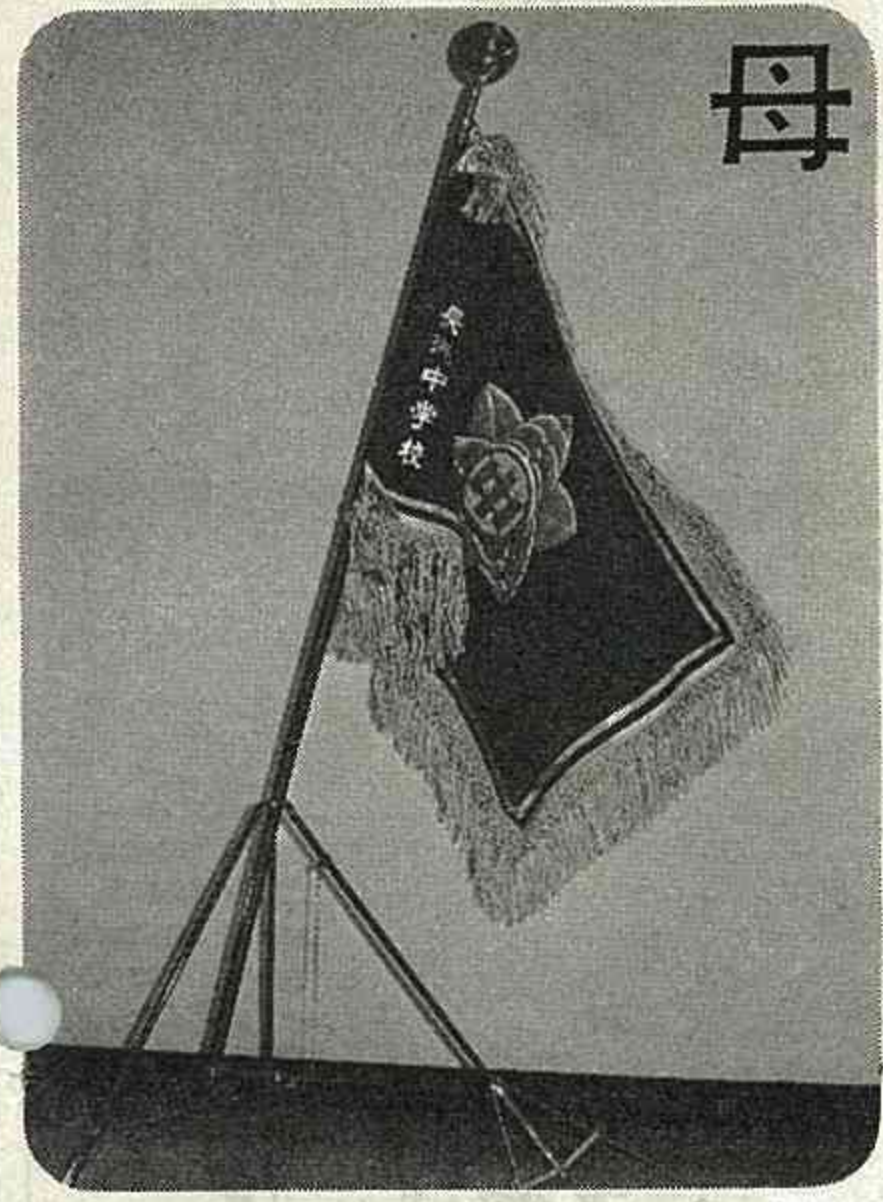
六栄小増築など上程

第一回臨時会開く

臨時会は二月二十七日に招集され、会期は一日とし、同日午前十時から本会議が開かれ、執行部から総額六百九十一万三千円の補正予算案や六栄小学校増築工事の請負契約の締結についてなどが提案された。

母へ校旗を寄贈

長洲中第四回卒業生



(新しい長洲中校旗)

長洲中の校長室に、色も鮮やかな校旗が輝いている。以前の校旗に比べ、余りにも立派なだけに西本校長も御満悦の様子である。

浦田町議会議長

永年在職議員として表彰



去る二月二十四日午前十一時から県町村議会第二十三回定期総会が熊本市の郵便貯金会館で開かれた。その席上、浦田長洲町議会議長は、十五年以上の永年在職議員として全国町村議会議長表彰、さらに同じく十五年以上の永年在職議員として県町村議会議長表彰から表彰状の伝達を受けた。

確定申告が

まちがっていたときは

昨年、恒例の長洲中同窓生フットボール大会の際に話が盛り上がり、世話人を決め、百九十一名の同期生全員に校旗寄贈の趣意書が送られた。北は北海道から南は鹿児島まで日本列島各地に存在している同期生の住所を探るのに大変苦労されたようで、五ヶ月後、金ピカビカの校旗が出来上がった。

昭和四十七年分の確定申告の受付は三月十五日で終了しました。しかし、確定申告をした後に、内容がまちがっていたことに気づいた方はありませんか。確定申告がまちがっていたときは訂正することが出来ます。そこで、訂正の手続などについてお知らせしましょう。

所得や税額の計算をまちがって、納めた税金が少なかったり、還付を受ける税額が多かったりしていることがわかったときは、「修正申告」をして正しいものにする事が出来ます。この修正申告は、税務署から更正の通知があるまではいつでも申告することが出来ますが、なるべく早くした方が有利です。つまり、税務署の調査を受けた後で修正申告をしたときは

泣き寝入りはやめましょう

皆さんのまわりには、詐欺、おどし、交通事故などおそろしい犯罪がうごめいています。

皆さんが、犯罪の被害にあったのに、警察や検察庁が、その事件を裁判にかけようとしていない、それがどうも腹にすえかねる。こんなとき、皆さんは、そのまま泣き寝入りしますか、いえ、それは昔のことです。今は、検察審査会というものがあって、そこでは、選挙人名簿をもとにして、くじで選ばれた十一人の検察審査員が民間人の代表者として、検察官の仕事のやり方が正しいかどうかを審査しています。それで、そんなとき

皆さんが、詐欺、おどし、交通事故などおそろしい犯罪がうごめいています。皆さんが、犯罪の被害にあったのに、警察や検察庁が、その事件を裁判にかけようとしていない、それがどうも腹にすえかねる。こんなとき、皆さんは、そのまま泣き寝入りしますか、いえ、それは昔のことです。今は、検察審査会というものがあって、そこでは、選挙人名簿をもとにして、くじで選ばれた十一人の検察審査員が民間人の代表者として、検察官の仕事のやり方が正しいかどうかを審査しています。それで、そんなとき

消費者保護活動について

- 日常生活の中で消費者の皆さんが、相談したいと思うことや苦情を申し出たいと思うことがある場合、役場経済課や商店の消費生活センターを活用して住みよい環境にするために消費者自身も、生産者も事業者も話し合い協力しましょう。

皆さんが、詐欺、おどし、交通事故などおそろしい犯罪がうごめいています。皆さんが、犯罪の被害にあったのに、警察や検察庁が、その事件を裁判にかけようとしていない、それがどうも腹にすえかねる。こんなとき、皆さんは、そのまま泣き寝入りしますか、いえ、それは昔のことです。今は、検察審査会というものがあって、そこでは、選挙人名簿をもとにして、くじで選ばれた十一人の検察審査員が民間人の代表者として、検察官の仕事のやり方が正しいかどうかを審査しています。それで、そんなとき

ニセ税理士にご注意

Table with columns for product name (e.g., 砂糖, 干柿) and quality grades (A, B, C).



税理士は、納税者に代わって書類を作成したり、納税者の代理として税務署に申告や申請をするという仕事をしています。この仕事をすることが出来るのは、弁護士、公認会計士、税理士試験に合格した人で、税理士会に登録し、かつ入会した人に限られています。ところが、税務署や税理士の仕事に忙しくなる所得税の確定申告の時期などは、このような資格のないニセ税理士が、納税者に代わって申告書を作成するというような例がみられます。ニセ税理士は、単に法律に違反するだけでなく、間違えた書類を作り、ときには納税者の弱みをつけこんで、法外な手数料を要求したりして納税者のかたに迷惑をかけることになり得ます。このようなニセ税理士に対して

たばこは町内で買いましょう

たばこは町内で買いましょう

電話局からのお知らせ

電話の申込には料金はかかりませんが、電話のお申込は以前にも広報紙でお知らせしました通り電話局の窓口か電話によるお申込で簡単にできます。申込の際、料金は一切かかりませんのでお気軽にお申込下さい。

# 15,000 総読書を目指して 読書グループ続々と発足



(巡回文庫の清源寺配本所)

名以上で結成され、随時、公民館に申し込んで下さい。いつでも配本をいたします。尚、巡回文庫の駐車時間と場所は左記の通りです。

### 新刊書紹介

。京マンダラ上、下。コッスを伝授します。花の寺。ボーリング入門。大地。庭木。盆栽の病害虫診断。百円献立十二カ月。きもの着つけと帯結び。一歳までの育児。新、日本のク世界一。物語。老後問題。熊本歴史散歩。本はどう読むか。若さに贈る。現代新語と社会知識。赤ひげ診療譚。続、誤字誤用語ものがたり。日本の美と心。長生き89のヒント。男はつらいよ一、二。男のだいた。遠ざかる足音。実証赤穂。藍より青く下。奈良。結婚退職後の私たち。お経の話。私の幼児教育論。おやし対こども。世界の大企業



(宮の町読書会の一コマ)

。日本の外来語。ドルと世界経済。子どもの図書館。日本の工業地帯。見世物からテレビへ。高度成長と金融。証券他三十八冊。

本町公民館は昭和四十七、四十八年度パイロット公民館指定事業として、「読書振興」に力を入れております。昨年十月、読書振興プロジェクトチームを結成して今後の本町の読書活動が、いかにすれば活発になるかという点について研究しておりますが、差しあたり現在行なっている巡回文庫を更に徹底させ(児童図書も積み込む)、又、一方では読書グループの育成を計っております。現在、グループは十一出来ており、毎月一回配本をしております。希望されるグループは、五

## 紙上狂句会入選句

### 「池田朗月選」

- 一、天 十年先もこの空を 荒木かずよ
- 二、地 ガン検診の異状なし 越智 泡月
- 三、人 秋の来て 佐藤屋敷に虫の声 作本 春山
- 十勝 パバが唄えば踊るママ 菊本 薫風
- 二、名月や
- 地球人からチョくくられ 小川 開眼
- ガキ大将 やっぱデモ隊率いとする 茂村 清郷
- 名月や 汲む杯泳ぎよる 菅尾 健坊
- 仲のよき 牟田の家山子も二人づれ 西辻 菊枝
- 仲のよき いやくながら嫁入って 宮本 凡笑
- 親は頭の下げ通し 浜田すみれ
- 風邪も一緒に引いたらす 楠田 時義
- 隣りも電気消しとらす 関 大関
- 名月や 日立の屋根にアバラ越し 吉川 勝喜
- 本紙上狂句大会も、第二回目の発表を迎え投句者の数も増え担当として喜びにたえません。
- 入選発表が、大変遅くなりましてが、池田朗月先生選による入選句次のとおりです。

巡回日	巡回場所	巡回時間	
清里 (毎月2日)	梅田 保育園前	9.00~9.20	
	田通 黒田病院前	9.30~9.50	
	建浜 公民館前	10.00~10.20	
	塩屋 公民館前	9.00~9.20	
	永方 公民館前	9.30~9.50	
	葛輪 池上商店前	10.00~10.20	
	赤田 区長宅下	10.30~10.50	
	立野 公民館前	11.00~11.20	
	宮崎 お宮前	11.30~11.50	
	向野 関精米所前	1.00~1.20	
栄 (毎月12日)	高野 杉本商店前	1.30~1.50	
	赤崎 福田様宅下	2.00~2.20	
	折地 山田商店前	2.30~2.50	
	向野 松岡商店前	3.00~3.20	
	向野 団地内	3.30~3.50	
	腹赤 (毎月22日)	平原 仕明商店前	9.00~9.20
		清源寺 公民館前	9.30~9.50
		腹赤 公民館前	10.00~10.20
		腹赤新町 郵便局前	10.30~10.50
		上沖洲 公民館前	11.00~11.20

巡回日が日曜の場合は翌日行ないます。

## 郷土の遺跡を訪ねて

### ノーベル賞作家

### 川端康成の少年期を

### 育てた上沖洲町

◎明治以前の沖洲村  
沖洲村が何時頃から始まり、何時頃から沖洲に人が住み始めたのか、はっきりとした文献も発掘の土器も今のところ発見されていないので、現在は全く謎である。  
肥後国玉名郡村誌によれば、「本村古時不詳。中古野原庄に属し、寛永十年(一六三三)發西荒尾手永に属す。」と記録されているので、今から三四〇年前には沖洲村が存在していたことが分る。玉名郡村誌の沖洲村の管轄沿革によれば、「古事不詳。宝治元年(一二四七)小代平左衛門尉重俊本國に下向し、玉名郡野原庄を領し、簡嶽に在城す。」とあり、沖洲村は小代氏の領有していた野原庄に属していたと記録されているので、今から七百数十年前、時の執権北条時頼の時に、既に、沖洲に人が住んでいたことも想像されるが、勿論、推測の範囲を出るものではない。  
古い記録からたどっていくと、今から一八一年前に起った寛政四年の大津浪の時、沖洲は上沖洲村(荒尾手永所屬)と下沖洲村(坂下手永所屬)に分れており、上沖洲村の被害は、流失二百戸、溺死八百人、怪我人二十人と記録されている。そして、その犠牲者は鍋村の千人塚にその名を録して取め鎮魂したと熊本県潮書誌に記されている。恐らく、村民の殆んどが全滅したことが想像されるのである。  
又、荒尾手永の会所の文政七年(一八二四)の記録には、上沖洲村の様子を次のように書いてある。  
商札 一七  
廻船 二二三  
質屋 三  
造酒屋 四  
酒屋 一  
濁酒屋 〇

玉名郡村誌によれば、明治五年の沖洲村の戸長清瀬渡の報告文書によれば、江戸時代二分されていた上沖洲村、下沖洲村は明治八年乙亥合併して沖洲村となっている。明治十五年の沖洲村の概況は次のとおりであった。  
縮弓 四  
井樋(灰石) 三  
橋 〇  
堤 〇  
戸数 一四二戸  
人口 六一〇人  
男 三三二人  
女 二八八人  
馬 四四頭  
庄屋 宮崎十兵衛  
この記録によれば、商売をしている者が一七人おり、船も二艘いて、漁村として、にぎやかな町であったことが想像される。又、この記録の中に、橋も堤もなしと記されているので、現在の沖洲村の地形には未だかつていなかったことが考えられる。  
現在、沖洲にある名石神社は、玉名郡村誌によれば、元和元年(一六一五)乙卯八月十三日勧請されたと記されている。御祭神は景行天皇と、お後の御刀媛である。古老の話によれば、今から千年位前腹赤の深田浦古屋敷に景行天皇をお祀りした名石神社ができ、陸社とも呼んだ。  
景行天皇の後を慕って長須に浜に來られ、既に帝が出發された後、大變歎き悲しみ身を海に投じて岩になられたという御刀媛をお祀りした女石大明神を沖社といひ、この両社を現在地に合祀したのが今の名石神社である。それで、名石神社では、御幸祭として五十年毎の四月一日に腹赤深田浦の元社地まで村内を一巡して神幸される行事が行われていたと云う。  
江戸時代の記録として、もう一つ上沖洲村には、放牛地蔵がある。享保一五年(一七三〇)四月十二日に他力願主放牛により建立された記録である。細川氏の城下町熊本の大工町の貧しい七左エ門の息子の親孝行な話が語り伝えられている。  
◎明治以降の沖洲村



(名石宮より上沖洲町を見る)

れ、新地塩田が六町四反三畝十歩(上沖洲)、十五町二反六畝三歩(下沖洲)あり、国の専売局が沖洲村にあり、官員さんが専売局に勤務していた。そして、当時の専売局長の子どもに後のノーベル賞作家の川端康成がいたといわれている。当時、川端康成と一緒に勉強した同級生の浜田さん(現在三加和町在住)が今でも現存されているという。川端康成の作品の中に、少年時代を沖洲で過した時のことが書いてあるものがあるかも知れない。川端康成全集をたんにんに調査してみてもどうだろうか。当時の専売局の跡は、たまたま現存しているのは、町井大輔さんの家に残っている赤煉瓦の建物である。沖洲村には安正寺という寺があった。安正寺の末寺である。学校は、人民共立小学校が二カ所あり、一つは竹内にあり、男四十二人、女四人の生徒数であった。もう一つは、屋敷にあり、男二十八人、女三人の生徒数であったという。  
明治十一年の物産には、大豆、小豆、裸麦、大麦、粟、そば、蚕豆、甘藷、大根、胡麻、白灰、塩、生糸、それに魚類があった。当時の民業調査によれば、  
農業 二〇一戸  
大工 三戸  
左官 二戸  
質屋 二戸  
塩焼 六三戸  
白灰焼 一戸  
洗湯職 二戸  
桶具職 一戸  
壺刺職 一戸  
魚業 一〇戸  
鍛冶職 二戸  
明治十一年の沖洲村の様子だが、この民業調査により想像できる。  
沖洲は、日立造船の誘致を迎え、現在、大きく生れ変わろうとしている。ノーベル賞作家を出したプライドをもって、新しい文化工業都市の文化の中心になるよう今後の発展を切望する次第である。  
(林田幸昌)

この記録で、当時の沖洲村の様子が想像される。  
上沖洲の字地は、塘外、前畑、狐島、竹内、古屋敷、西畑、東畑、東浦浜、西浦浜、名石浦、浮嶋の十一があるが、海に關係のある地名が多いことが分る。沖洲村は製塩が盛んに行わ

# 春の全国交通安全運動が

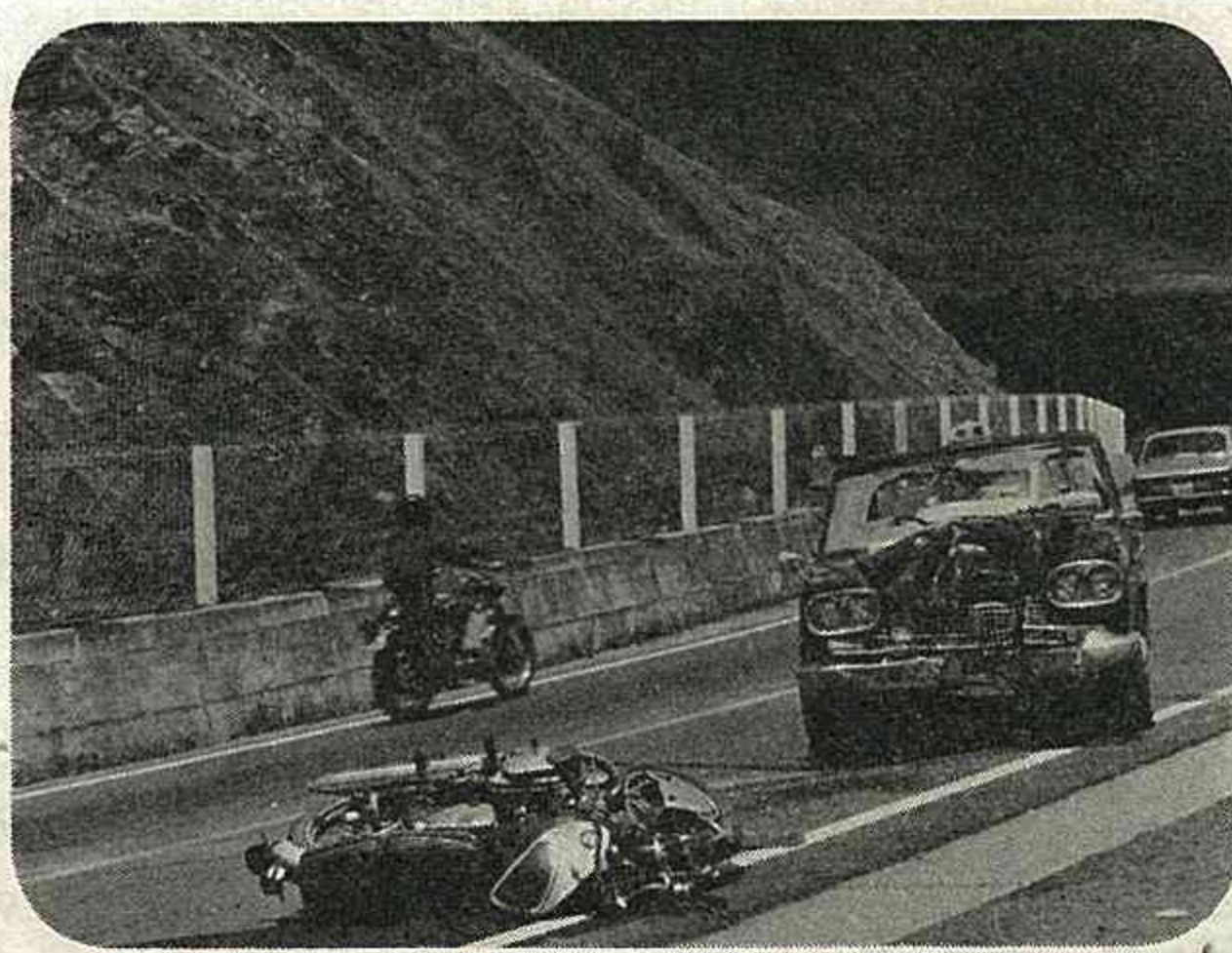
## はじまります

### 四月六日～四月十五日

目的 この運動は、歩行者、運転者、運転者の雇主その他陸上交通機関に関係するすべての者に交通安全の周知徹底を図り、正しい交通ルールの実践を義務づけ、交通事故防止の徹底を図ることを目的とする。

重点目標 歩行者事故、とくに新入児童および幼児の事故を防止するため、関係機関と協力し、事故防止対策等を徹底して実施する。

最近とみに増加の一途にある車禍の通行は、当町にとっても死亡事故発生という最悪な事態を呈してお



(いたましい交通事故)

を呈しており、昭和四十七年と四十七年の発生件数と死亡事故を比較すると、発生件数において三三件に對し五四件に對し三名と輪禍による悲しみの記録が大巾に更新され続けている。

かかる憂慮すべき実状にかんがみ、交通安全の諸施策を実施する

### 交通規制

長洲町では、工事等の関係で車の通行が非常に多くなっています。そのため事故防止の目的で、近く次の所について、一方通行、大型車両通行禁止等の規制を行うことになりました。

### 児童館だより

第九回長洲町子ども会ベイスッカー大会が二月十一日(建国記念日)長洲中学校に於て開催されました。

参加十七子ども会の選手たちは、冬空の下にスポーツを通じて、身心の鍛練と相互の親睦融和を図り、児童生徒の健全育成に資することを目的に、終始熱戦を繰り返した結果、梅田子ども会チームが夏のソフトボール大会についで、堂々と初優勝を挙げました。成績は次のとおり

- ◇車両通行止め(実施中)
  - 向野六栄保育園
  - 六栄診療所
  - 午前七時三十分
  - 午後八時三十分
  - 午後一時～午後三時
- ◇一方通行、大型車通行禁止(予定)
  - 東荒神交差点
  - 東荒神、川富橋方面
- ◇速度制限四〇K(予定)
  - 折地眼鏡橋(県道)
  - 折地眼鏡橋(県道)
  - 西荒神交差点
  - アサヒゴム工場(航送船道路)
- ◇駐車禁止(予定)
  - 西荒神交差点
  - アサヒゴム工場(航送船道路)
- ◇片側通行(予定)
  - 下本町初ちゃん食堂
  - 下本町松村かまぼこ店
- ◇右側部分はみ出し通行禁止(予定)
  - 西荒神交差点
  - 高浜三差路(航送船道路)
  - 新山踏切
  - 荒尾市、市屋(県道)
  - 片側駐車禁止(申合せ実施中)
  - 西新町交差点
  - 出町踏切(町道)

### ①人についての損害

(死亡の場合)

一、本人が生きていたら、将来得られたはずの収入  
普通は、ホフマン式計算方法といふもので算出されます。

二、葬儀費  
三、被害者本人及び遺族の慰謝料  
四、死亡するまでの損害  
五、後遺障害補償費

二、治療関係費  
三、治療期間中の休業補償費

## 交通事故損害賠償の常識

間の純収入(所得から生活費を差し引いたもの)は、総額でいくらかになるか。いま、それを一時にもらうとすれば、就労可能年数だけの利息(年五分の単利)を差し引いて、いくらかになるか。

二、治療期間中の休業補償費  
三、治療期間中の休業補償費

二、休業補償費  
三、治療期間中の休業補償費

二、休業補償費  
三、治療期間中の休業補償費

### おめでとう♡カップル誕生

S47・12・16よりS48・2・21まで

- 妻夫 金森 哲志 中磯町
- 妻夫 松永 照美 下松原町
- 妻夫 千代村 誓美 大明神町
- 妻夫 坂口 順子 荒尾市
- 妻夫 大関 一徳 大明神町
- 妻夫 近藤 ハルヒ 宮野
- 妻夫 中西 夏子 新塩町
- 妻夫 大坪 昭子 腹赤市
- 妻夫 古賀 愛子 柳川市
- 妻夫 小山 公政 折上洲
- 妻夫 岡村 公子 折上洲
- 妻夫 横尾 秋良 高浜市
- 妻夫 村岡 輝代 荒尾市
- 妻夫 浦上 耕作 清源寺
- 妻夫 浦川 文代 永塩
- 妻夫 山下 鈴子 唐津市
- 妻夫 山田 謙樹 唐津市
- 妻夫 野村 正吉 中今町
- 妻夫 下田 三子 中今町
- 妻夫 竹本 康美 清源寺
- 妻夫 由美 美紀子 福岡県
- 妻夫 森 幹則 清源寺
- 妻夫 田上 妙子 玉名市
- 妻夫 城戸 健一 折崎
- 妻夫 新美 玲子 南関町
- 妻夫 馬場 光徳 腹赤市
- 妻夫 高野 英敏 大牟田市
- 妻夫 松本 峰子 大牟田市
- 妻夫 常行 健司 宮野
- 妻夫 古木 常美 大阪府
- 妻夫 阿部 正和 新関町
- 妻夫 西野 頭臣 浦和市
- 妻夫 河野 真里子 上松原町
- 妻夫 藤本 繁治 大牟田市
- 妻夫 森田 和子 中今町
- 妻夫 田原 隆美 大牟田市
- 妻夫 川原 保子 永塩

### 昭和47年度歳末たすけ合い募金収支報告書

収 入		支 出	
種 別	金 額	種 別	金 額
町内募金(駐在員及び婦人会)	205,816	要保護世帯配分(65世帯)	142,650
〃 (〃)	白米 38斗9升8合	〃 (〃)	白米 38斗9升8合
学校募金(六栄小学校)	7,194	施設入所者配分(72人)	86,400
〃 (腹栄中学校)	10,305	学校配分(六栄小学校)	7,913
長洲菓子組合	2,500	〃 (腹栄小学校)	11,336
辰巳屋百貨店	30,000	事務用消耗品、その他	9,800
長洲役場職員組合	15,000		
町長及び助役	1,500		
一円募金塔	1,442		
計	白米38斗9升8合 273,758	計	白米38斗9升8合 258,099

収入支出差引残金15,659円(社会福祉協議会運営資金へ充当) 上記のとおり報告いたします。

### おくやみ

長洲町社会福祉協議会へ左記の方々より多額の御寄付をいただきました。

木原喜勝殿死亡による香典返しを森川利秋殿より(建浜町) 桜井甚静殿より(建浜町) 田上春恵殿死亡による香典返しを田上克己殿より(熊本市) 寺田彬殿死亡による香典返しを寺田フジエ殿より(梅田町) 秋富次郎殿死亡による香典返しを秋富尊殿より(宮ノ町) 龍原清道殿死亡による香典返しを龍原道夫殿より(上松原町) 水本ト八殿死亡による香典返しを水本義弘殿より(大明神町) 大塚スヒ殿死亡による香典返しを大塚辰彦殿より(上松原町) 福田マツエ殿死亡による香典返しを福田勉殿より(出町) 宮本カン殿死亡による香典返しを宮本正春殿より(清源寺町) 中村好男殿死亡による香典返しを中村サダメ殿より(出町) 荒尾十次殿死亡による香典返しを荒尾裕二殿より(西荒神町) 福浦シキ殿死亡による香典返しを福浦一馬殿より