

広報

ながす

□ 発行 長洲町

□ 編集 広聴室

No. 75

S. 48. 10. 15

きょうの人口

9月30日現在

◆人口 16,132 (+189)

{ 男 7,896 (+159)

{ 女 8,236 (+30)

◆世帯数 4,064 (+15)

() 内は8月末比



鬼 神 健 在

腹赤天満宮

400年大祭

『神楽』より

用地造成事業費など上程

議会だより

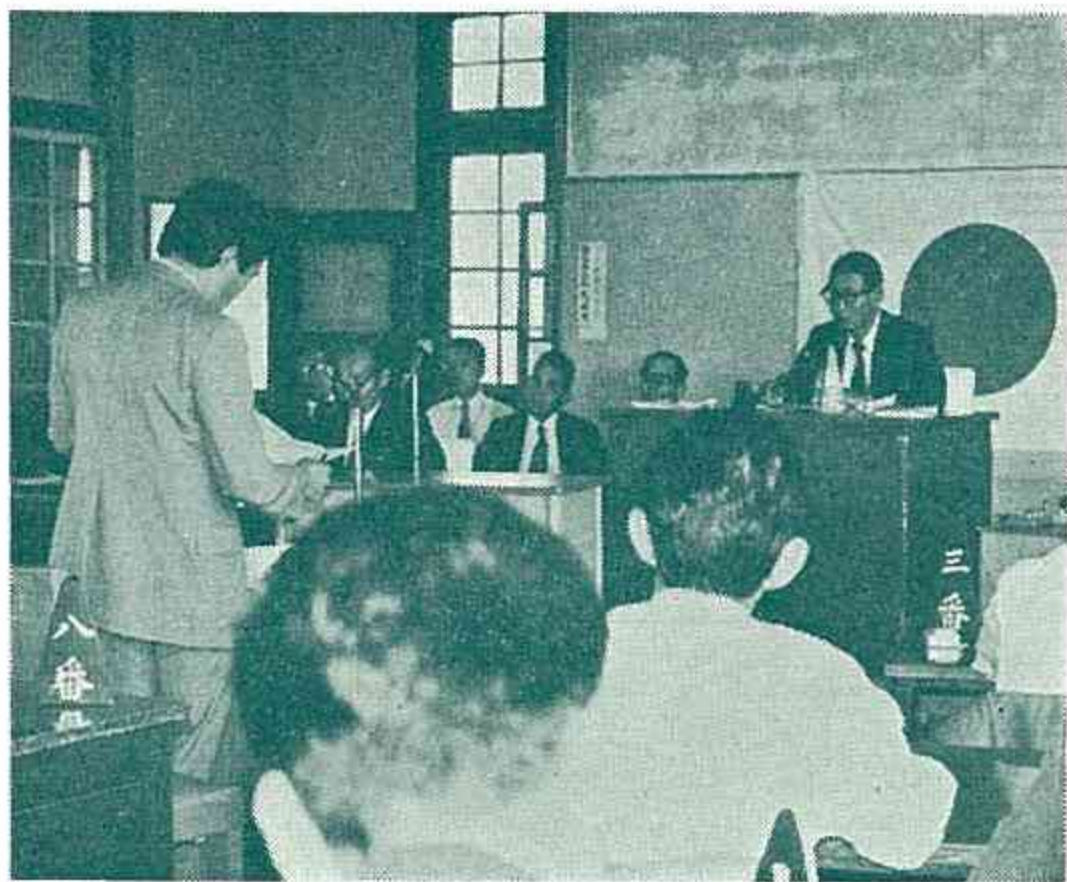
長洲町第三回定例議会は九月二十二日に招集され、浦田議長から閉会中の行事の諸報告があったあと会期を四日間と決定、四十八年度一般会計八千六百六十五万五千円、水道事業会計百七十七万円の補正予算案、昭和四十七年度長洲町水道事業会計決算認定についてなど七議案が上程、それに財源確保に関する請願他一件が提出された。今議会は任期を十月十日

総合レクリエーション及び終末処理場のための

第三回定例会

いて(可決)

▲昭和四十八年度長洲町水道事業会計補正予算(第二号)に



九日に控え、現議員最後の定例議会、中逸町長にとっては改選後初の議会であることとまた、四年間の総まとめ議会でもあり全ての議案に対し活潑な質疑応答が行なわれ二十五日、四日間の会期を終った。結果は次のとおりである。

- ▲長洲町議会常任委員会及び特別委員会条例の一部改正について(可決)
- ▲町道廃止認定について(可決)
- ▲固定資産評価審査委員の選任について(可決)
- ▲昭和四十八年度長洲町一般会計補正予算(第二号)について(可決)
- ▲長洲町水道給水条例の一部改正につ

自慢のうろこを披露

錦鯉・金魚の品評会、展示即売会



▲昭和四十七年度長洲町水道事業会計決算認定について(可決)

▲菜切川、浦川の汚染をおさえ、きれいな農業用水確保に関する請願(委員会付託)

本町の特産であります錦鯉、金魚の品評会並びに展示即売会を恒例により、左記の通り開催いたしますので多数御出品、御観覧下さい。

尚、本年度は品評会出品者の希望により出品魚の競売も催しますので、ふるって御参加下さいますようお願い致します。

- 1、主催 長洲町商工会、長洲町養魚協同組合
- 2、協賛 愛鱗会長洲分会
- 3、開催日 十月二十、二十一日
- 4、行事 金魚品評会、展示即売会(二十日)

出品魚受付 八時~十時三十分
審査会 十一時~十三時
表彰式 十三時三十分~十四時三十分(二十一日)
5、会場 有明フェリー事務所 西側広場
6、出品魚の種類
(錦鯉) 紅白、三色、昭和三色、別光、光り物、一色、二色、丹頂、金銀鱗、写り物、浅黄、秋水、変り物その他
(金魚) らんちゅう、東錦、流金、獅々頭、出目金、水泡眼、頂天眼、その他
引揚者特別交付金国庫債券の特別買上償還について

生活困窮者(老令者を含む)に対する引揚者特別交付金国庫債券の特別買上償還について、昭和四十八年八月十五日以降も引き続き従来必要により実施されることとなりましたので、希望される方は役場の福祉課まで申出て手続きをとって下さい。(福祉課)

ソデーワ、エンヤコラセ、アソソライ、ハーハー 腹赤公民館より天満宮へ『楽』が上がって行く。昭和二十九年以来とだえていた勇ましく、哀愁のある掛け声の復活である。

菅原道真公を祀ってある腹赤菅原神社(腹赤天満宮)は今年で四〇〇年大祭を迎えたが、腹赤区が総力を挙げて、『楽』復活にのり出した。九月二日より二十五日の大祭まで二〇日間という猛練習の結果見事なものが出来上がり、毎年続けられている『神楽』と共に祭りの夜、その情緒溢れる姿を境内に披露した。

今回は、『楽』復活の中心になられた腹赤区駐在員の西辻二郎さんをインタビューした。

お祭りの夜 『楽』再び

(腹赤区民の協力で)



「四〇〇年大祭を無事終えられた御感想は……。」
「ホッとしました。あれだけにぎやかな祭になるとは思わなかったですね。これも区民が頑張ってくれた賜でしょう。感謝しています。」
「楽は今後も続けられますか」
「できるならやりたいと思います。ですが、みんないそがしい人達ばかりですので、来年のことはわかりません。」
「七十三年間の人生で、忘れもないことは……。」

「外傷助膜炎を煩って生死の境をさまよった時です。」
「毎日の楽しみは……。」
「書道、句を作ること、土を耕すことです。」
「今の若い人に一言……。」
「愛国心が足りません。私利私欲を離れて郷土ながすの名を恥ずかしめないように、産業、勉学に頑張ってください。」
「御家族は」
「妻と二人暮らしです。」
「ありがとうございます。今後も腹赤区のために、尽力して下さい。」

特殊器具の上水道 給水管との直結について

特殊器具(瞬間湯沸器、深夜温水器、給湯ボイラー等)を上水道給水管に直結して設置、又これを増設、位置変更、改造、修繕、撤去等の工事をされる場合は長洲町水道給水条例施行規定第十二条の規定で町の許可を受け町が指定した上水道指定工事店が施工して町の検査を受けなければなりません。このような規定を知らずに器具の販売店又は他の業者の方等が施工されるのがかなり見受けられます。



楽(池本友喜さん他七名)

上水道は家庭のみでなく給水家庭全域に配水管、給水管が直結している上に水圧が強いので簡単な施工をしたり、規格どおりの仕事がなされていなかったり、規格品でない材料等を使用して漏水事故等があったり困りになるばかりでなく全給水家庭に迷惑をかけることにもなりかねません。このような無断工事を発見したときは特殊器具の撤去若しくは給水を停止することもありますから必ず町の上

水道指定工事店に申し込んで施工して下さい。町の上水道指定工事店は次のとおりで手続書類及び設計施工一切代行して行います。

磯川電機商会、井上電機商会、木村電機商会、黒崎水道工業、三機設備工業、昭和設備工業、高谷水道、福田産業、福徳電機(水道局)

広聴室より

皆様の苦情、相談ごとは役場の広聴室へおいで下さい。広聴室で判らないことがらについては、それぞれ専門の職員が応待することになっておりますから、御遠慮なくおいで下さい。尚、九月分の広聴室相談件数は次の通りです。

土木関係	二二件
(道路補修、側溝補修など)	
福祉関係	七件
(塵芥処理、公害問題など)	
交通安全関係	五件
課税相談	一件
その他	一五件
(水道関係など)	
合計	五〇件



(西辻二郎さん)

知性と教養を

高めませんか

文化教養講座(後期)の開設

長洲町中央公民館では、町民の知性と教養を高め、激動する時代に即応する社会人となるため、各文化教養講座の後期を開設いたしますので、多数ご参加下さいますようお願いいたします。

◎講座の申込み締切日
昭和四十八年十月三十一日
(水)午後五時まで

◎講座受講料は無料です
但し、講座のテキスト代として一講座五〇〇円徴収いたします。

◎講座は、先着順に定員まで原則として受け付け、受講を許可します。(電話受付可)

◎講座の会場は、中央公民館の研修室です。

昭和48年度
(後期)

長洲町文化教養講座開設一覧表

講座名	授業の重点	学習時間	講師	期(定員)	学習内容
文学鑑賞講座	明治大正文学を鑑賞し、作品を通して、真善、美を探究する。	毎月一回 二時間	前八代市立図書館長 田辺 憲爾	(三〇名) 一月、三月	◎ 志賀直哉の作品を鑑賞する。 ◎ 夏目漱石の作品を鑑賞する。
英会話講座	世界の造船の町として、外人の来町も予想されるので、日常会話ができるようになる。	毎月二回 二時間	パトリシヤ	(二五名) 一月、三月	◎ 外人教師から実用的な一般(日常)会話を学習する。 ◎ 国際人としての教養を高める。
郷土史研究講座	熊本県史の学習をし、県の中における郷土の位置づけを研究する。	毎月一回 二時間	荒尾市文化財専門員 福島 作蔵	(二五名) 一月、三月	◎ 縄文、弥生から現代までの県史を学習し、県や町のなりたちについて理解する。 ◎ 郷土史研究を通して、郷土愛の涵養に努める。
園芸講座	家庭園芸や趣味としての園芸の学習をする。	毎月一回 二時間	監物台植物園 国本 進	(三〇名) 一月、三月	◎ 庭づくりとしての園芸の学習 ◎ 趣味と生甲斐としての園芸の学習
きもの着付け講座	訪問着等自分でも着る人にも着せられる力を養う。	毎月一回 二時間	百合きもの教室講師 (熊本) 河端百合子	(二五名) 一月、三月	◎ 娘、若奥様、中年向きのきもの着付けや帯の結び方等を学習する。
話し方講座	公式の会合で十分に行けるよう、実習を通して学習する。	毎月一回 二時間	長洲町中央公民館長 林田 幸昌	(二五名) 一月、三月	◎ 時事問題、文化、芸術等をテーマにして、話し合いを互いの親睦を深め、教養を高めながら話し方をマスターしていく文化懇話会形式です。
やきもの講座	陶芸の実習を通して、創造の喜びを知る。	毎月一回 三時間	小岱焼窯元 末安 英介	(二五名) 二月、三月	◎ 湯呑茶碗や皿、花瓶等を自分で作る創造の喜びを学び、生甲斐を見出す。

国民年金

目や耳の悪い人、手足の不自由な人、精神に障害のある人、寝たきりの人などは、障害年金がうけられます。

国民年金の障害年金は、国民年金に加入している間に、病気やけがによって、外出することのできないような障害をもって人達に支給されます。

障害年金をうけるためには、その障害の程度を証明する医師の診断書を、市町村の役場に提出しなければなりません。この場合に、せっかく医師の診断書をもたせてきても、その障害の程度が軽かったり、あるいは国民年金の保険料を納めていなかったりしたら、この障害年金はうけられません。

そこで、障害年金をうけようとするときは、まず、市町村の役場か社会保険事務所に国民年金手帳の記号番号を告げ、障害の程度を話して、障害年金がうけられそうかどうかの大体のところをきいてから、医師の診断書をもたうことをお勧めします。脳卒中や精神に障害のある人は、特に障害年金に該当しながら年金の手続をとっていない場合が多くみられますので、一度市町村の役場か社会保険事務所にご相談してみてください。

有明フェリーの最終便が哀調をおびた汽笛を残して夜霧の長洲港を去って行く頃、長洲町の一日の活動が終りに近づき、日立造船や不二サッシ等の企業の進出により文化工業都市として大きく発展しようとしている長洲町の表玄関長洲港にスポットを当て、景行天皇の長須濱上陸から現代までの伝承や歴史を辿り、長洲町再発見のよすがにしたいと思う。

◎腹赤伝承と長須濱

景行天皇十二年(七三)天皇の親征軍が豊後に入り、現在の日豊線を通り、川内川の上流より、矢嶽の峠を越えて人吉盆地に入り、球磨川沿いに葦北の日奈久の海岸に出、水島、八代海を経て、三角の瀬戸を渡り、肥前の高木県に入り、六月三日長須濱に到着されたという。これは日本書紀巻七に記録されていることである。

又、肥後風土記に、「玉名の郡、長渚の浜、昔は、大足彦の天皇、球磨(くま)を誅ち給いて、帰えりましし時、この浜に御船泊り給いき、云々」とある。

この長須濱の伝承は、数々の記念碑と共に今に伝えられ、町民の心の中に刻み込まれていることである。

長洲港は弥生時代の昔から、長洲港がその表玄関であることが分る。

◎江戸時代の長洲港

江戸時代の長洲港は、隣国島原藩と密接な関係がある。寛文九年(一六六九)將軍綱吉は丹波福知山城主松平主殿頭忠房を

島原藩に二万石を増増して移した時、長洲の御茶屋を正式に利用したという記録がある。お茶屋は細川藩時代、風光明媚の地に置いた役所で、番人一人、役人格、足軽格数人が配置されていた。長洲町では、お茶屋は下本町にあったといわれるが、元禄十五年や宝永二年、宝暦九年等何回か火災で焼失し、再建されている。いづれにしても、参勤交替の途次、或は、国替えの途中、長洲港に上陸し、陸路三池街道を上って行った。殿様が上陸した所が、今でも「お上り場」と呼び伝えられて、つい最近まで残っていたとい

長洲港が正式の港として開港したのは、記録としてははっきり残っていないので分らないが、玉名郡村誌には、次のように記されている。

「玉名郡長洲町の開港年月取調御届可任旨御照会之趣、両承仕候。右は旧記等無之候に付古老の者へ尋問候処、文政十二年(一八二九)之比開港相成候如申出候。此段及御回答候也。」

玉名郡長洲町戸長



(昭和8年の長洲港)

この記録によれば、一四四年前長洲港は正式の港として開港していることが、ほぼ推定される。

◎明治以降の長洲港
明治十五年頃書かれた玉名郡村誌の記録には、「長洲港は東西二町三十間、南北一町十間、満潮四尺或は七尺、常は干瀉と

入貨物は薪、炭、砂糖、素麺、生魚、干魚、塩物。出貨物は、米、麦、大豆、漬アミ。

以上の記録で、長洲港は、農産物を主に出荷し、生活必需品を多く入荷していたことが分る。

長洲港は大正十一年に指定港湾に編入、昭和八年から三十九年間総工費二十三万円で改修されている。又、昭和十四年以降四年間総工費として十二万円の予算で大修築工事をし、農林省指定の避難港、漁港となったのである。その後、昭和二十二年より三十九年間、工費一四三万八千円で改修工事をし、二十四年に完成している。そして、昭和三十三年三月三十一日、有明自動車航送船が設置され、四月一日から営業開始している。

明治年間、海を走る人力車で長洲港は有名であった。遠浅であったため、船は遠くで降り、はしけに移り、それから人力車に乗りかえて港に上陸したという。明治四十年、東京二六新報に掲載されたリレー旅行記「五足の靴」に長洲の人力車の記事が面白く紹介されていたという。作者は与謝野鉄幹、北原白秋、吉井勇、木下至太郎、平野万里等の詩人であった。

なる。南に向う。暗礁なく、出洲あり。町の南にあり。東北の風によし、西南の風によるしからず。一カ年出入船数、大小凡七百艘(入船五百艘、出船二百艘)。出入貨物凡左の通り。

(林田幸昌)

ながす再発見 (2)

長洲港今昔

医療費が支給されます

老人医療費支給制度は七十歳以上の老人を対象に本年一月から実施されておりますが、このたびは十五歳以上のねたきり老人等にも十月から老人医療費が支給されるようになります。

この制度の支給対象者は左記のとおりです。
 (一)六十五歳以上七十歳未満のねたきり老人等。(国民年金法)

別表に該当する程度の痲疾の状態にある者をいう。以下同じであること。
 (二)身体障害者手帳により、その障害の程度が次のいずれかに該当すると認められる者。
 (三)身体障害者福祉法施行規則別表第五号)の一般から三級までに該当する者。
 (四)同表四級の音声機能、又は言語機能の障害に該当する者。
 (五)同表四級のうち、下肢障害の一号、三号、又は、四号に該当する者

又は、障害の認定を受けている者で、年金証書等により、痲疾の程度が該当する状態にあることが確認できる者。
 四老人医療費受給者証交付申請書に添付する書類は、次のとおりです。
 (一)国民年金法により、痲疾認定を受けている者(当該認定を受けたことを証する書類)。
 (二)厚生年金保険法等により、痲疾、又は、障害の認定を受けた者(当該事実を証する書類)。
 (三)身体障害者手帳の交付を受けている者(前項(二)の(三)に類する書類)。
 (四)熊本市産業開発青年隊訓練所あて
 締切 二月二十五日
 (当日消印有効)

満65歳〜70歳未満のねたきり老人等

産業開発青年隊員を募集中

熊本市では産業開発青年隊員を募集中です。

◎修得科目
土木施工、測量、建設機械の運転・整備(一カ年間)

◎応募資格ならびに期間
一八才から二五才までの独身男子で義務教育修了以上で高等学校卒業程度の者で、応募期間は九月一日から二月二十五日の四カ月間

◎提出書類
一、受験申込書
二、履歴書
三、身体検査書
四、戸籍抄本

◎試験
昭和四十九年一月九日(土曜) 二〇日(日曜)

◎科目
高等学校卒業程度のもので、国語、数学、社会、理科、作文及び適性検査、面接

◎提出先
菊池郡大津町大津二二七の

健康に暮そう

年間衛生関係行事

衛生関係の行事は、その都度広報によりお知らせする予定であります。年間の行事は、おむね次のとおりです。おむねお知らせいたします。尚、詳細については毎月の広報によりお知らせいたしますので、従来行なっていた個人通知はいたしません。お見落しのないようご注意ください。

月	件名	備考
1月	ジフテリア予防接種	入学前児童
2月	種痘接種	
3月	種痘接種	生後六ヶ月〜二年のうち一回接種
4月	生ワクチン接種	生後三ヶ月〜一年半のうち二回接種
5月	BCG接種と	小中学校児童と保育園児
5月	日脳予防接種	希望者(三歳未満は除く)
6月	百種混合三種	一期・生後三ヶ月より三回実施
7月	百種混合三種	二期・一期後一年〜一年半に一回実施
8月	百種混合三種	6月百種混合三種混合に同じ
9月	百種混合三種	6月百種混合三種混合に同じ
10月	百種混合三種	6月百種混合三種混合に同じ
11月	インフルエンザ予防接種	希望者(三歳未満の者を除く)
12月	生ワクチン接種	4月生ワクチンに同じ



百種混合(三種混合)の予防接種は済みましたか

町では、百日ぜき、ジフテリア、破傷風の三種混合予防接種を次のとおり実施します。

母子手帳と印鑑を御指参の上接種を受けて下さい。
 (該当する人)

(1)昭和四十八年六月二十一日以前に生まれた人で、まだ三回済んでない人(二期該当者)
 (2)前記の終了後、一年を経過している人(二期)

(実施時間)
 十三時三十分〜十四時三十分
 ※問診票を準備していますので自分で記入して下さい。
 必ず体温を計って来て下さい。

(日程)
 十月二十九日 六栄小講堂

みほちゃん
 浜瀬 美保 ちゃん
 パパ 勝弘 さん (平原)
 ママ キヨ子 さん

(誕) (生) (日) (訪) (問)

「今日が誕生日ですね……。」
 「ハイ、S・四十七年九月二十五日生まれです。体重が三K二五〇g、身長が五十一cmでした。」
 「もう、歩かれますか……。」
 「まだ、つたい歩きです。」
 「うんが好みます。ドリフターズの加藤茶の「イヤ、マイッタ、マイッタ」の真似がとても上手です。」

三歳児健康診査を実施します

幼児期の身体発育及び、精神発達の間からも重要な時期である三歳児のすべてに対して医師、歯科医師による総合的な健康診査を実施し、その結果にもとづき、適切な指導及び措置を行います。該当者のかたは、も

三日程
 月日 時間 場所
 十月二十二日、午後一時半〜三時、六栄小講堂
 十月二十三日、午後一時半〜三時、児童館
 十月二十六日午後一時半〜三時、清源寺公民館

一 該当者
 昭和四十四年十月一日〜昭和四十五年九月三十日生まれた人。
 二 携帯品 イ母子手帳。
 口朝の尿を清潔なびんにとって持参すること。

昭和48年交通安全運転者表彰

住所	氏名
宮の町	健一 秋芳基一市也次勲也充富生美行
上梅田	貞勝 勝泰数昭一光 哲隆茂干秀孝
建宮の山	田上 田山 高崎 浦田 本野 林 本 尾 田
新宮の町	山松 黒西 本長 上西 池 西 浦
下高平	荒神 原 赤 赤 輪
西腹腹葛	

住所	氏名
中磯	山住 良 助

原因別

原因	件数
安全違反	4件
全反	2件
追越違反	2件
先方不確認	1件
計	9件

長洲町における事故件数

年度	発生	
	死者	傷者
47年	1	1
48年	2	3
比較	+1	+2

道路別

事故別	道路別	件数
自動二輪—普通貨物	国道	2件
自動二輪—軽四輪乗用車	県道	3件
原付二種—普通乗用車	市道	4件
軽四輪貨物—原付二種	町道	0
原付二種—自転車	計	9件
普通貨物—歩行者		
軽四輪乗用車—軽四輪乗用車		
普通乗用車—普通乗用車		
計		9件

秋の安全運動期間中の交通事故状況

該当する事を証する書類。
 (一)から(三)までに該当しない者(医師の診断書)。
 (四)国民年金法による老齢福祉年金等の受給者で役場に備付の

公簿により確認できる場合は(一)の書類を省略することができます。

詳しいことは役場国民健康保険係におたずね下さい。



運動会たけなわ
(長洲小)

◎燃えるごみの収集日

曜日	収集区域
月	大字長洲上区(新山海岸通り、中学校前後、上松原海岸通り、新町裏通りを除く) 清里地区、六栄地区
火	大字長洲下区 腹赤地区
水	新山海岸通り、中学校前後、新町裏通り、上松原海岸通り
木	月曜日と同じ
金	火曜日と同じ
土	水曜日と同じ

◎金属類、ガラス類の収集日

収集地区	金属類の収集日	ガラス類の収集日
大字長洲上区	第1 水曜日	第1 土曜日
大字長洲下区	第2 〃	第2 〃
清里、六栄地区	第3 〃	第3 〃
腹赤地区	第4 〃	第4 〃

次のかたがたから香典返しの意味で多額の御寄付を社会福祉協議会へいただきました。ここに厚く御礼申し上げますとともに故人の冥福をお祈りします。

(寄付者) (物故者) (住所)

隅倉レン 亡夫 駿 梅田町
出村久子 亡夫 倍男 中町
高野四郎 亡母 スエ 中磯町

(善意銀行分)

中山伝吉 殿死亡による香典返しを老人クラブ連合会事業資金へ中山博愛殿より(鷺巣町)

香典返し
寄付お礼

第1日曜日	池本医院 (上東)
第2日曜日	永原医院 (清源寺)
第3日曜日	黒田医院 (駅通り) 島田医院 (上沖洲)
第4日曜日	渡辺医院 (下今) 西岡医院 (清源寺)
第5日曜日	浦島医院 (出町) 西岡医院 (清源寺)
	田宮医院 (上東) 用木医院 (上今)

のサービス向上を図ろうとするものですから、ぜひご協力下さい。

日曜当番医

先般、ごみ収集について通知しましたが、まだ徹底していません。左記の注意事項を厳守の上、ご協力下さいますよう、お願いいたします。

ガラス類は

ポリバケツに入れて

出しましょう

『注意事項』

一、ガラス類はポリバケツに入れて、決められた日に決められた場所に出すこと。(集積場所は部落で決めてある。)

二、金属類は決められた場所に決められた日にポリバケツに

三、もえるごみは紙袋、ダンボ

八月一日より、収集日を週二回に改めると共にガラスと金属類の処理機を採用し、より一層

入れて出すこと。(集積場所は部落で決めてある。)

※なお、ガラス類と金属類を混入したりポリ袋、紙袋、ダンボール箱に入れてあるものは

一、ル箱、役場があっせんする樹脂袋を利用して下さい。

四、午前八時半までに決められた場所へ、収集日当日にだけ出すこと。

ごみ集

一口ちしき

スイートポテト

さつま芋のシーズンです。おいしくて栄養のあるさつま芋の食べ方です。子供さんのおやつにいかがでしょうか。材料(四個分)

牛乳大さじ二杯、さつま芋約一二〇gのもの二個、さとう三〇g、バター十五g 卵三分の一個分、バナラエッセンス、卵黄少し、植物油(作り方)一、さつま芋はタテ二つに切り、切り口に植物油を塗って柔らかくなるまで天火でやく。二、やけどら皮をやぶらぬように中身を出してボールに入れ、牛乳、さとう、バター、卵バナラエッセンスを加えてよく混ぜ合わせ、もとのさつま芋の皮にこんもりと入れる。三、表面をなめらかにし、卵黄を水でといてはけでぬり、熱しておいたオーブンの上段で色よくやく。(出したさつま芋は熱いうちに裏ごしするとやりやすくバターもよくまざる。)