

広報

ながす

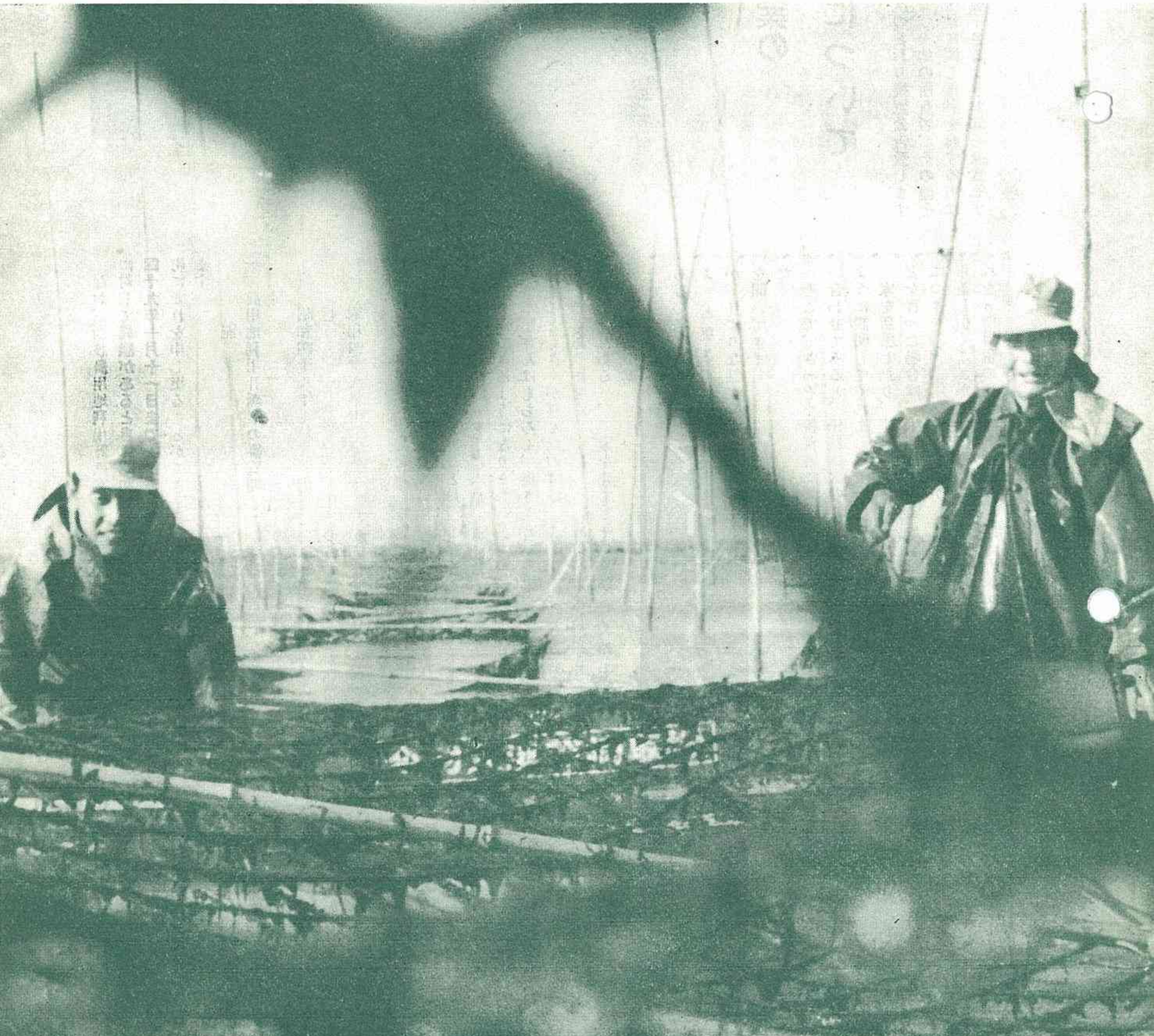
□ 発行 長洲町
□ 編集 広聴室

No. 79

S. 48. 12. 15

きょうの人口
11月30日現在

◆人口 16,244 (- 2)
 { 男 7,965 (+ 2)
 { 女 8,279 (- 4)
◆世帯数 4,105 (+ 12)
 () 内は10月末比



海苔最盛期



24戸の公営住宅が新山地区に出来上がりました。すでに入居されており、住み心地は快適とのこと。町では昭和49年以降も年次計画で着手の予定であります。大幅な人口増が予想される本町にとって何よりの福祉事業になりそうです。

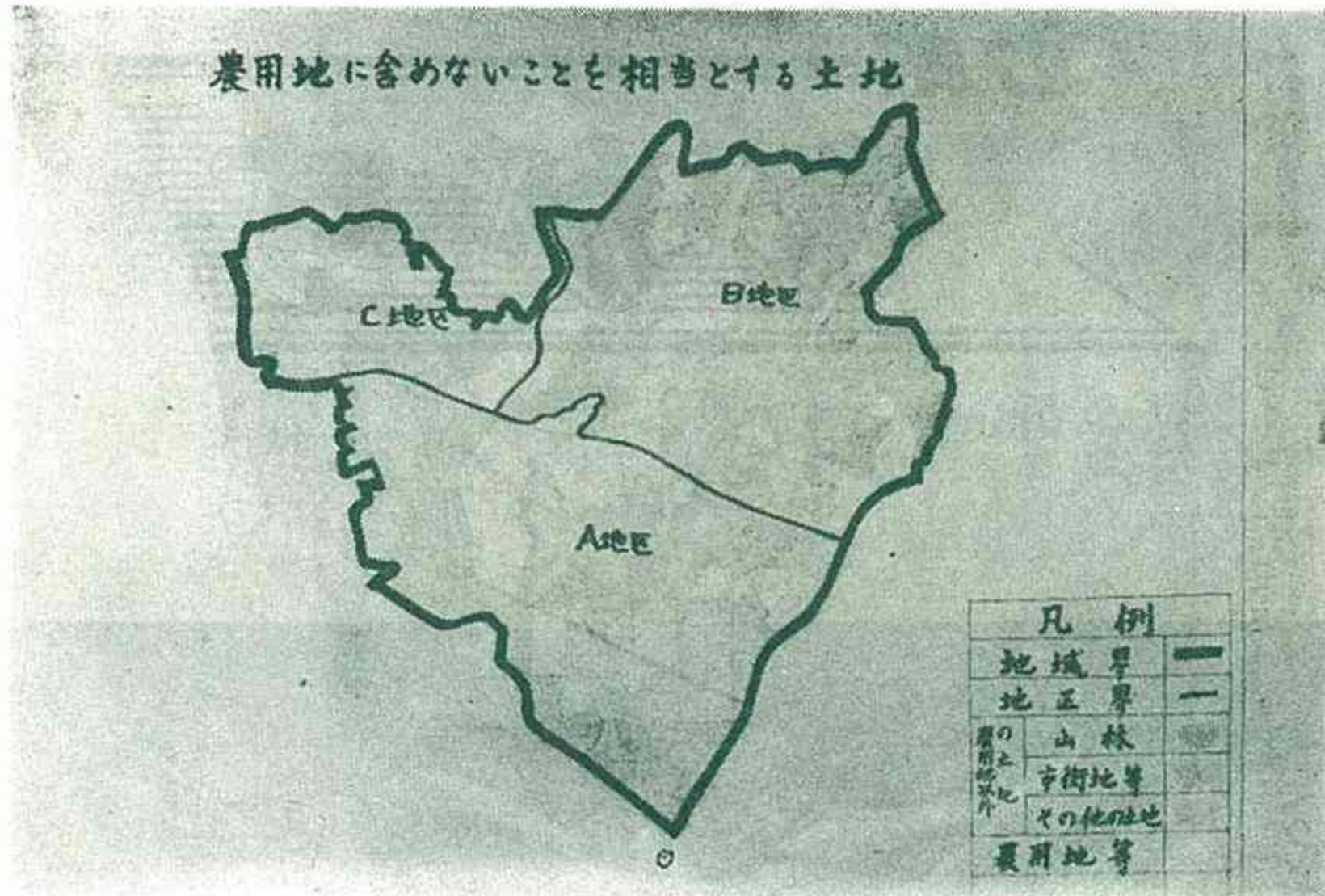
100%納税は 19区

昭和47年度納税功労表彰式

昭和四十七年度の納税功労表彰式が十一月二十七日午前十時より町体育館で行なわれた。これは昭和四十七年度の納税成績の優秀な区を表彰しているもので、本年は一〇〇%納税が一九区、九八%以上納税が一三区あり、その区と駐在員が表彰を受けた。又、一〇年以上納税組合長を勤められた椿チヨキさん(向野)も特別表彰された。同時に行なわれた健康家庭表彰式では、一年間の部で秋富光雄さん(上今)他四十五名、二年間の部で菊本茂さん(清源寺)他二十名の方々が表彰された。尚、各区の納税成績は次の通り。

町名	合計		町名	合計	
	調定	納入		調定	納入
宮ノ町	1,013,480	1,013,480	合	2,270,070	2,270,070
西新町	2,868,870	2,868,870	他町計	1,358,680	1,358,680
新出町	1,835,500	1,835,500	合	2,270,070	2,270,070
梅田町	3,361,000	3,361,000	東荒神町	2,270,070	2,270,070
駅前通	2,444,500	2,444,500	西荒神町	2,270,070	2,270,070
建浜	4,470,800	4,470,800	下今	2,270,070	2,270,070
塩屋	1,700,480	1,700,480	下今	2,270,070	2,270,070
永方	2,070,300	2,070,300	中今	2,270,070	2,270,070
葛輪	1,919,600	1,919,600	下木	2,270,070	2,270,070
赤田	1,353,280	1,353,280	中東	2,270,070	2,270,070
宮崎	1,698,800	1,698,800	上東	2,270,070	2,270,070
向野	2,332,360	2,332,360	上今	2,270,070	2,270,070
立野	1,080,000	1,080,000	上木	2,270,070	2,270,070
鶯巣	1,080,000	1,080,000	上磯	2,270,070	2,270,070
高田	4,946,600	4,946,600	中磯	2,270,070	2,270,070
赤崎	1,635,600	1,635,600	上磯	2,270,070	2,270,070
折地	2,332,360	2,332,360	下宝	2,270,070	2,270,070
新地	1,334,000	1,334,000	中宝	2,270,070	2,270,070
腹赤	1,949,400	1,949,400	上宝	2,270,070	2,270,070
上洲	5,292,900	5,292,900	新山	2,270,070	2,270,070
清源寺	6,693,300	6,693,300	上松原	2,270,070	2,270,070
平原	2,332,360	2,332,360	下松原	2,270,070	2,270,070

昭和四十七年度町内別納税成績表 (四八、一一、二二現在)



(縦覧をお待ちしております)

農用地利用計画案の 縦覧公告について

長洲農業振興地域整備計画を定めるため、農業振興地域の整備に関する法律第十一条第一項の規定により、農業振興地域整備計画のうち農用地利用計画案

を次のとおり縦覧公告致しますので、土地の所有者、その他その土地に関し権利を有する方は縦覧下さるようお知らせ致します。

なお、当該農用地利用計画案に対して異議があるときは昭和四十九年一月十一日までに長洲町にこれを申し出ることが出来ます。

一、農用地利用計画案の縦覧期間
自 昭和四十八年十一月二十七日
至 昭和四十八年十二月二十七日

サラリーマンの本田さんは、長年の夢がかなない。あとひと月もするとマイホームを手に入れることができるようになりまし。本田さんはもちろん、奥さんや子どもさんが喜んだのはいうまでもありません。そうしたある日、「家を建てると、税金が返ってくる」とあるんで「よ」と奥さんが、耳よりな話を聞いてきました。

そこで、さっそく税務署に問い合わせると、係員は次のように説明してくれました。家を新築したり、建売住宅などを買った場合は、床面積一坪につき一〇〇〇円を所得税額から差し引くことができます。これを所得税の住宅取得控除

マイホームと税金

は、既に源泉徴収されているサラリーマンの方ですと、三月に必要な書類をそえて確定申告をしていただくことが必要です。すでに納付済みの税金から控除相当額を向こう三年間お返しすることになっています。また、昭和四十三年から昭和四十九年末までに銀行や住宅金

ご主人または奥さんのどちらか一人の名義にしますと、妻から夫、あるいは夫から妻に資金を贈与したということでも贈与税の問題がからんできます。そこで、このような場合は、夫の持分と妻の持分を資金に応じて決め、「共有の登記」をされますと贈与税の心配はありません。

広聴室より

二、農用地利用計画案の縦覧場所
長洲町役場 広聴室

皆様の苦情、相談ことは役場の広聴室へおいで下さい。広聴室で判らないことがらに付いては、それぞれ専門の職員が応待することになっておりますから、御遠慮なくおいで下さい。

い。尚、十一月分の相談件数は次の通りです。
土木関係 一〇件
(道路補修、側溝補修など)
福祉関係 六件
(塵芥処理、公害問題など)
交通安全関係 八件
課税相談 〇件
地籍相談 四件
その他 九件
(水道関係など)
合計 三十七件

明日への英気を

読書で養おう

読書、読書、何回もこの言葉
をくり返していると、私達はつ
い本を読まなければ生存競争に遅
れる、思考力がにぶるといふ意
識が生まれます。

平日頃、公私多忙な私達は
本と縁遠くなりつつあるような
感じがします。仕事から帰れば
ついテレビに熱中し、本どころ
か過労が先に走ることが多分
あり、いつしか暇が重くなると
いうことを町民の方々はよく言
われます。

本を読むということは習慣が
基本的条件であり、そう困難な
問題でもありません。忘れがち
の文字を覚え、又、再確認し、
文章力、想像力がたくましくな
り、人との会話の時も話題がい

つも豊富で精神的に余裕が何え
ます。

中央公民館では在庫書籍約三
千冊あります。現在のところ地
理的条件でどうしても行かれず
満足感をお待ちではない方もい
らっしゃるようですので毎日2
の付く日は巡回文庫で担当が広
報車で各部落を巡回しておりま
す。五本の予守唄のメロデ
イにのせてサービスしたり、県
移動図書館のクイズみ号で長
期間にわたっての貸出し作業を
していますが、何分、公民館の
広報車は積載数に限りがあり自
分の読みたい本がない場合があ
ります。

このような条件を察し
①家族文庫の設置

赤水(にがり水) 発生のお詫び

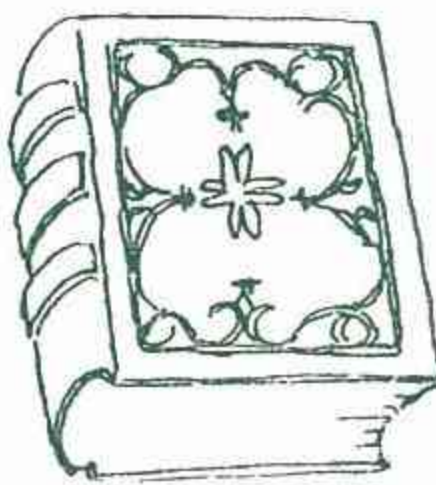
水道課

赤水(にがり水)については
夜間配水管クリーニング作業を
行い極力発生防止に努力してお

りますが箇所によっては度々発
生し御迷惑をおかけしているこ
とをお詫び申し上げます。

- ②テレビホイコット運動
- ③読書グループの拡大強化

この三点に主力を置き仕事を
しています。そして読書振興策
について会合の際、打合せをし
ていますが、いわゆる読書とい
うのは個人個人の問題であり、
「読んで下さい」「借りて下さ
い」という重圧的なことをはぶ
き、「こんな本を読みたいが公
民館にはあるか」等積極的に関
合せてもらいたいものです。明



日への英気は読書からという意
識をもちたいものです。
(中央公民館)

交通災害共済制度を

- ① 請求者が無免許、飲酒運転
- ② 事故発生後七カ月以内に事
故報告しなかつたとき
- ③ 事故報告はしたが、一年以
内に請求しなかつたとき

請求の際、事故報告の際に必
要な書類は役場広聴室にありま
すので、事故にあわれた方は早
めに役場まで電話もしくはお出
で下さい。

十一月十三日におきましては
一般家庭の使用時と海苔生産に
よる水の使用量が重なったため
多量の水が使用されたため一時
断水状態になったものと考えら

れにがり水がほとんど全域に発
生し皆様に大変御迷惑をおかけ
したことを深くお詫び申し上げ
ます。
今後の対策としては、赤水発

通勤災害保護制度 発足のお知らせ

昭和四十八年十二月一日か
ら、労災保険の適用事業場に雇
用される労働者の方が通勤途上
において災害を受けた場合に
も、労災保険から保険給付の支
給を受けることができるように
なりました。保険給付の内容は
業務上の災害の場合の補償給付
と全く同じです。くわしいこと
は最寄りの労働基準監督署に
相談ください。
(熊本労働基準局)

この間極力にがり水の発生防
止に努力致しますがもしにがり
水が給水栓等から流出した時は
給水栓を閉じないで清浄になる
までそのまま流して下さい。
この場合御面倒ですがお名前
と流出時間を御連絡して頂きま
すと水量を推定して次の検針分
より差引して料金を算定致しま
す。どうかよろしく御協力の程
をお願ひ申し上げます。
(水道局)

ながす再発見 (4)

清源寺新地誕生と干拓

加藤清正による慶長年間
の干拓と細川時代の寛文四年の新塘
築堤はあまりにも有名で、町民のほとん
どが知っています。でも、
は、町民にあまり知られていない。
今日は、この清源寺新地の干拓につ
いて、ながす再発見につとめてみよう。

◎清源寺新地

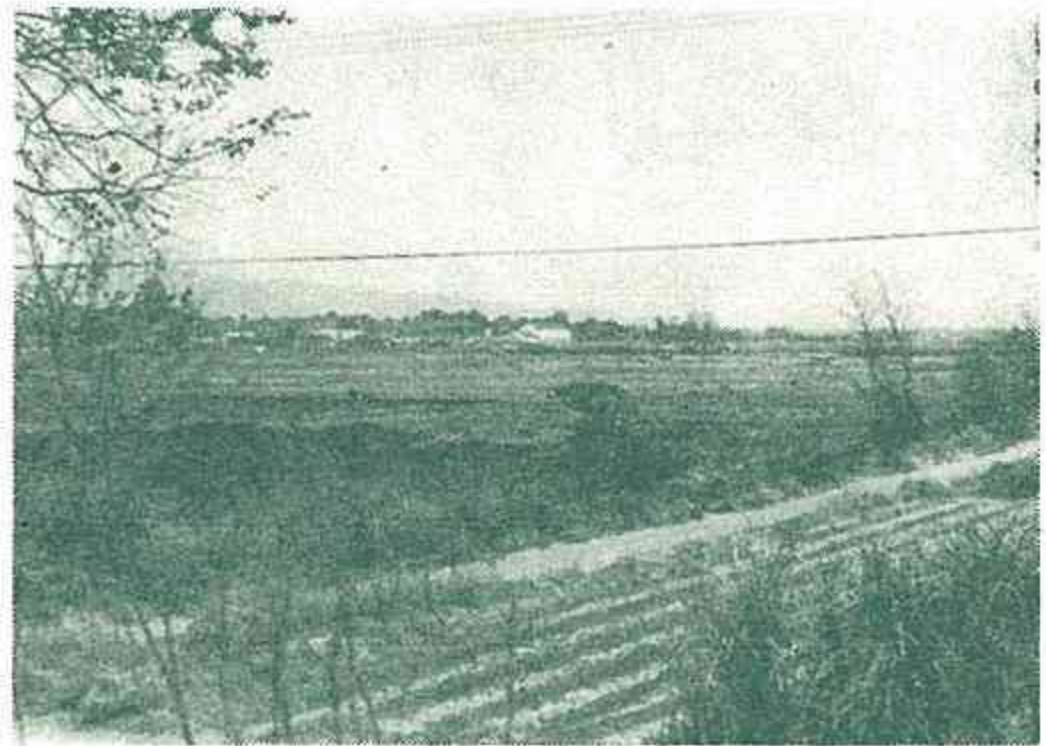
細川藩は宝暦の改革から何回
か引続いて改革を行なってきた
が財政が好転せず、農村は疲弊
の回復をすることができずにい
た。それで、先ず着手したのが
干満の差の大きい有明海の遠
浅を利用して行った干拓事業で
ある。玉名郡内の小天、横島、
大浜から岱明、長洲一帯にかけ
ての干拓がそれである。

干拓は目的、経費負担のちが
いによって区別され、三家老に
よる土族開、救民開、郷備開、
官築開、郡築開、民築開、爐方
開、催合開、鯨油開、川渡料開
等があった。

文化十三年(一八一六)から
二年間かかって、清源寺村、上
沖洲村、平原村の三カ村で割愛
地開をし、三五町歩を荒尾手永
の会所の経費と郷民の力で築立
て干拓をしたのが清源寺新地の
起源である。これを手永開とい
う。しかし、折角の新地も天保
一四年(一八四三)五月の強風
高潮で破壊され、もとの海面に
なったという。それを嘉永五年

上沖洲村、腹赤村の三カ村で協
議し、男も女も老人も若い人も
総出で工夫として出て、沖の方
から堤防を築き再建した。修繕
費は三カ村民で負担したので、
三カ村の催合開であり、民築新
地ともいった。

安政四年(一八五七)には、
荒尾手永の会所(役所)の郷備
金で、官築塩田開を築
造した。玉名郡村誌に
「製塩品位極佳ニ進
ミ、村民大ニ幸福ヲ
得。都合反別百六十八
町五反余ノ内、同郡沖
須村、鍋村へ分ツ。百
四町余木村ニ附ス。」
と記されており、
清源寺村一四町四反、
沖須村一十二町四反
余、鍋村一四十二町九
反余に、それぞれ分割
していることが分る。



(西の塘より)

三カ村開(催合開)
の当時の起業者は、腹
赤村庄屋 古庄源二
郎、清源寺村庄屋 中尾弥八郎、
上沖洲村庄屋 西村嘉兵衛と認
められている。又、安政三年(一
八五六)の新規開の起業者は腹
赤村庄屋池辺清十郎であったと
いう。

なお、この新地について、荒
尾手永の惣庄屋であった関忠之
允の土功があげられている。
「嘉永二年行末川樋打より下
沖洲新川まで左右広方にて水吐
至って宜敷相成候処、井樋一艘
増設されしも新川口の方増水の
節、潮水押込の恐有之、荒尾
と談判に相成り、安政九年再土
功を起し、堤防水吐井手数多
出来、新川尻にも潮受磗二カ所新

◎江戸時代末期の腹赤

文化十四年(一八一七)始め
て清源寺新地の干拓をした頃の
腹赤地区の現状はどんなであっ
たらうか。当時を偲ぶ記録が、
荒尾手永の手鑑(記録帳)に文
政七年(一八二四)の記録とし
て、次のように書かれている。

種別	清源寺	上沖洲	腹赤
人口	八五人	六〇人	四六人
男	四三	三三	三三
女	四二	二七	一三
戸数	一六	一七	一五
商札	一六	一七	一五
廻船	一六	一七	一五
造酒屋	一六	一七	一五
揚酒屋	一六	一七	一五
井樋	一六	一七	一五
堤	一六	一七	一五
庄屋	四郎助	宮崎	古庄
質屋	源次郎	源次郎	源次郎

今から百五十年位前の腹赤地
区の現状であるが、日立造船や
その関連企業の進出により、清
源寺新地とその地先は、一日一
日変貌しつつある。景行帝の伝
承にまつわる姫が浦も、新しい
姿で生まれ変わろうとしている。
言葉集に歌われた衣笠右大臣
の和歌の地腹赤も現代のペール
に包まれようとしている。
(林田幸昌)

「紙上狂句会入選句」

池田朗月選

一、天
 値上げラッシュ 主婦業だけがいつも只 栄 文子
 二、地
 値上げラッシュ どうなる総理 この時勢 荒木かずよ
 三、人
 土地成金 車庫に化けとる牛の 小屋 作本 春山
 佳句
 兄者もん 「ドオン」と呼うだ よか時代 吉川 勝喜
 値上げラッシュ 契約金で建た



一、期日 昭和四十九年一月十五日、午前十時～正午
 二、場所 長洲町中央公民館
 三、レクレーション
 紅白歌合戦

「成人を記念する」

作文の募集

一、趣旨
 満二十歳に達しての抱負と希望を述べることに、より今後の人生への心構えを新たにす。
 二、応募要項
 「成人式を迎えて」と題し、四百字詰原稿用紙三枚以内にまとめ送付すること。
 三、応募先 長洲町中央公民館
 四、応募期限
 昭和四十九年一月十日(木)午後五時まで必着のこと
 五、表彰
 優秀作は表彰する。

ると記憶するが、現在は完全に死語となっており、久方ぶりになつかしい言葉を聞いたものである。時代と共に消えつつある方言を残すのも又、我々狂句人の使命であると思う。
 次題は選者叶仙岳先生で次の通りです。「今年が虎年」「しこだおれ」「まいったまいった」「うっちゃられ」「吹き荒れて」
 各題 三句以内
 投句先及びメ切り
 長洲町役場 広聴室
 一月末日まで
 前回投句された「ほがらか」さんの住所氏名をお知らせ下さい。賞品を送付します。

住民検診（レントゲン間接撮影）の結果

先に実施しました住民検診の結果、精密検査の必要があるかたには各人宛通知しております。

香典返し 寄付お礼

次のかたがたから香典返しの意味で多額の御寄付を社会福祉協議会へいただきました。ここに厚く御礼申しあげますとともに

一口しき

少し早いようですが、あれこれと考える時、手軽にできる料理を紹介します。
 ◎ごまめ、煮干し50g。さとう大さじ2、しょうゆ小さじ2、ごま10g、みりん少々。
 1.煮干しを油の温度を高くしざっと揚げ油をきる。
 2.さとう、しょうゆ、みりん、水を少々加え煮立て煮干しのあげたのをからめ、ごまをふる。◎ソーセージのむらくもむし。ソーセージ1本、グリーンピース大さじ1、卵3ヶ、片栗粉大さじ1。

おせち料理

1.ソーセージを3等分し、かつらむきにする。2.卵3個をゆで、卵白卵黄を別々にうらごしする。3.かつらむきしたソーセージの上に片栗粉を散布し卵白（塩、化学調味料で味つける）をのせグリーンピースをのせる。4.この上に卵黄のうらごしをさとう小さじ2、塩、化学調味料で味をととのえのせる。又この上にグリーンピースをのせ端から巻き、布巾につつんで10～15分むす。5.適当な大きさに切りもりつける。

が、通知のなかったかたは、異常がありませんでしたので、お知らせします。

に故人のご冥福をお祈りします。

(寄付者)	(物故者)	(住所)
浜口 直	亡ハツエ	上宝
永江 三年	亡チキノ	下東
山村 タル	亡光雄	上沖洲
隈部 正見	亡徳水	折地
山村 春幸	亡春生	上沖洲

☆善意銀行分

第1日曜日	第2日曜日	第3日曜日	第4日曜日	第5日曜日
池本医院 (上東)	黒田医院 (駅通り)	渡辺医院 (下今)	浦島医院 (出町)	田宮医院 (上東)
永原医院 (清源寺)	島田医院 (上沖洲)	西岡医院 (清源寺)	西岡医院 (清源寺)	用木医院 (上今)