

広報

ながす

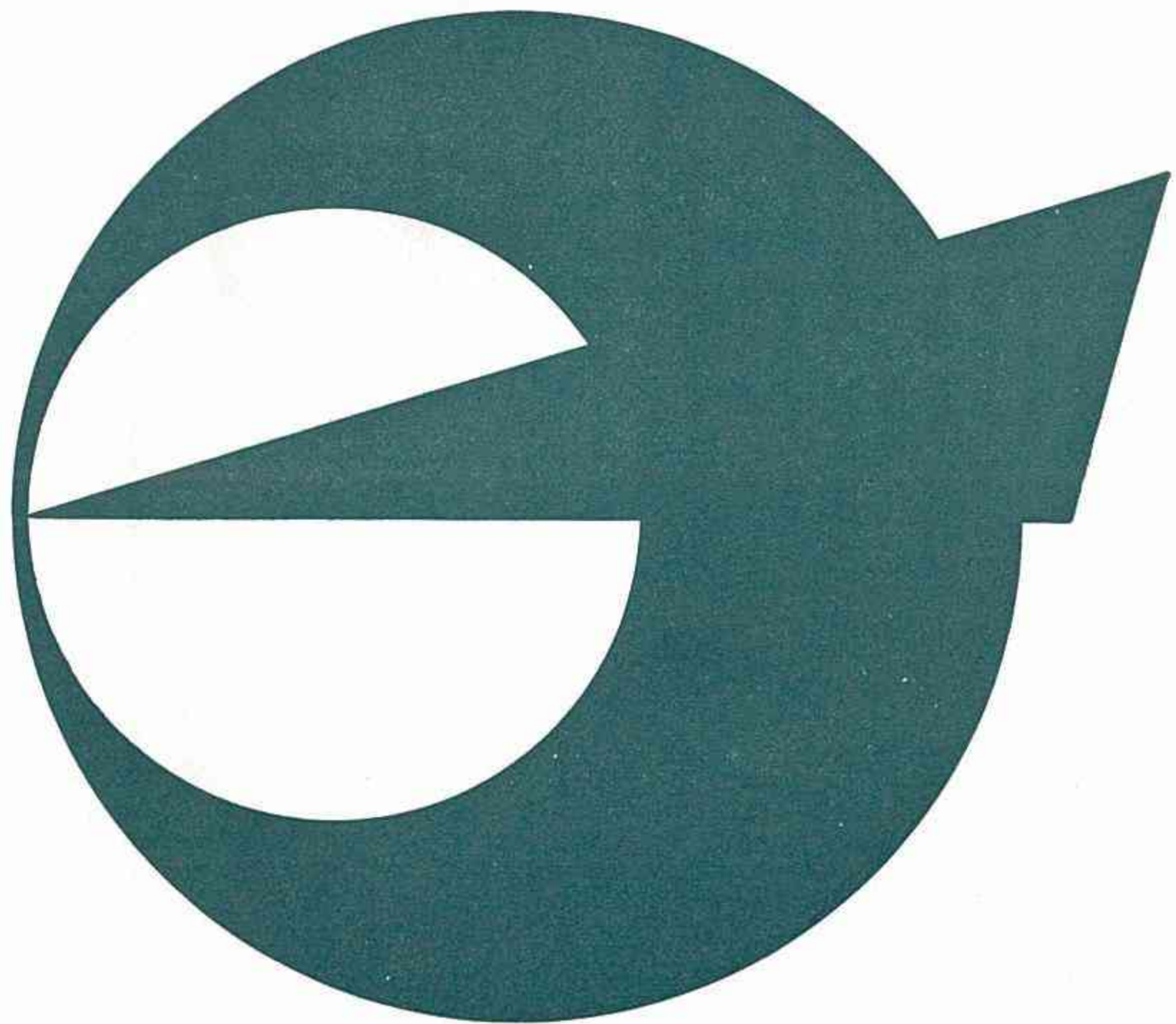
□ 発行 長洲町 No. 97 S. 49. 10. 1
□ 編集 広聴室

きょうの人口

8月末日現在

◆人口	16,142 (+8)
{男	7,960 (+2)
{女	8,182 (+6)
◆世帯数	4,131 (-3)
()内は7月末比	

『長洲町章』決まる



(図案説明)

円は平和協調を表し、中心の横線は造船の町長洲を表すために船を形どり、併せて町の発展を願って先太りにした。構図は長洲の「ナ」を図案化したものであり、古来「千鳥が浜」の地名にちなんで千鳥を表現した。又、描きやすいことが親しみやすいことであり円と三角で単純化した。

日曜在宅医

十月六日

六栄診療所

(宮崎)

十月十三日

多田隈医院

(向野)

十月二十日

島田医院

(上沖洲)

十月二十七日

黒田医院

(駅通り)

原則として午前九時より午後五時までで往診はいたしません。

おもな内容

☆ 議会だより	(2)
☆ 町章関係記事	(2)
☆ 文化祭	(3)
☆ 国土調査の実施	(4)
☆ 衛生行事	(5)

※議会だより※

災害弔慰金の支給等の条例可決

収入役には馬場信氏を再任

第三回定例議会

長洲町第三回定例議会は九月九日招集され、中逸町長の挨拶のあと会議録署名議員の指名を行い、続いて会期を九日から十二日までの四日間と決定し、浦田議長から閉会中の行事の諸報告があり、たんに本会議にはい

本定例議会の主な議題として、災害弔慰金の支給及び災害援

満場一致で 徳永仁恵さんの作に 町章最終審査会



第一次審査

本町の象徴ともいふべき「町章」が決まった。第一、二次審査をパスし、委



草野武人さん (西新町)

嘱デザイン「児玉琢磨氏(熊本在住、本町出身)により講評をつけられた十一点が九月十八日最終審査(制定委員会)にかけられた。

甲乙つけがたい優秀作ばかりで審査員も慎重のうえにも慎重な後の長洲町の発展を願うシンボルマークを選び抜き、結局、満場一致で表紙の作品(創作者、徳永仁恵さん、十八歳、高校生、東荒神町)が決まった。

児玉氏の評によると「ナガス

午後五時四日間の議事を閉会した。結果は次のとおりである。

- ▲災害弔慰金の支給及び災害援護資金の貸付に関する条例の制定について(可決)
- ▲収入役選任について(可決)
- ▲昭和四十九年度長洲町一般会計補正予算(第二号)について(可決)
- ▲昭和四十九年度長洲町水道事業会計補正予算(第一号)について(可決)
- ▲昭和四十八年度長洲町水道事業会計決算認定について(可決)
- ▲出町町有地の払下げについての陳情(総務常任委員会付託)
- ▲荒尾市団地の菜切川排水問題についての陳情(経済常任委員会付託)
- ▲荷場場の盛り砂についての陳情(公害対策特別委員会付託)
- ▲校門整備に関する陳情(文教厚生常任委員会付託)
- ▲固定資産評価審査委員会委員の選任について(可決)



村井一馬さん作 (建決)



江藤孝子さん作 (上磯)

の(ナ)を圖案化してあり形は円と三角形の組合せで単純化されている。又、中央の三角形の船は海を表し、円は町の和を表し、水平線と三角形(船体)の先太りは、造船の町として発展

業会計決算認定について(可決)



徳永仁恵さん

親しみと 歴史を基調に 嬉しさいっぱいの創作者 「信じられません、ゼンゼン……。本当ですか。あの作品で良かったんです。うか。私達の町のシンボルマークにふさわしいでしょうか。恥ずかしい思いがします。親しみやすさと本町の歴史をミックスして発想しました。嬉しいのですが、まだピンときません。」



福村俊行さん作 (下今)

性を意味しており、限りなく伸びて行く長洲町をそこに見る思いがする」と語っている。なお、入選作四点は右の通り

若返って 文化祭盛大に 10月 12.13日

☆期日 十月十二日(土) 午前九時～午後十時
十月十三日(日) 午前九時～午後四時

☆場所 中央公民館、町体育館

☆主催 長洲町

☆実施機関 中央公民館

☆テーマ 住民みんなで文化の灯を創造しよう

☆内容 (1)展示(各種コーナー)
婦人会、青年団、子育連、老人会、保育園、小、中学生、写真愛好会、講座陶器盆栽、クラブ活動作品展示(企業内文化クラブ)

(2)芸能祭(於町体育館)
昼の部 十月十二日午後一時

(3)パザール 十月十二日午前十一時～午後七時
一時～午後七時 (婦人会、青年団主催)

☆作品等搬入
十月十日(木)午後四時三十分まで(但し盆栽等特殊なものに限り、十一日午後四時まで)

句会は 十一月十日
日時 十一月十日 午後一時
場所 中央公民館
兼題 秋たけなわ 進水式
なめられて、つり上がり
過ぎて、男心、見えた

△短歌の歌
日時 十一月十日 午後一時
場所 中央公民館
兼題 秋たけなわ 進水式
なめられて、つり上がり
過ぎて、男心、見えた

△俳句の部
日時 十一月十日 午前十時

町章設定委員

町長	中逸 光
助役	福本 舜一
議会議長	浦田 正行
学校長	西本 義行
教育委員長	木村 好人
区長	塘岡 勝太
婦人会代表	梶原恵美子
青年団代表	児玉 清一
商工会長	橋口 久男
漁協組合長	中山 正賢
農協組合長	仕明貴久次
農委会長	大川 喜明
子育連会長	池本 未利
学識経験者	野波 孝夫
公民館長	林田 幸昌

兼題 秋の野、夜食 (各題三句)

△川柳の部
日時 十一月十日 午前十時
場所 中央公民館
兼題 「祝」「進」「水」 (各題三句)

※短歌、狂句、俳句、川柳共作品を十月二十五日まで中央公民館まで投函して下さい。

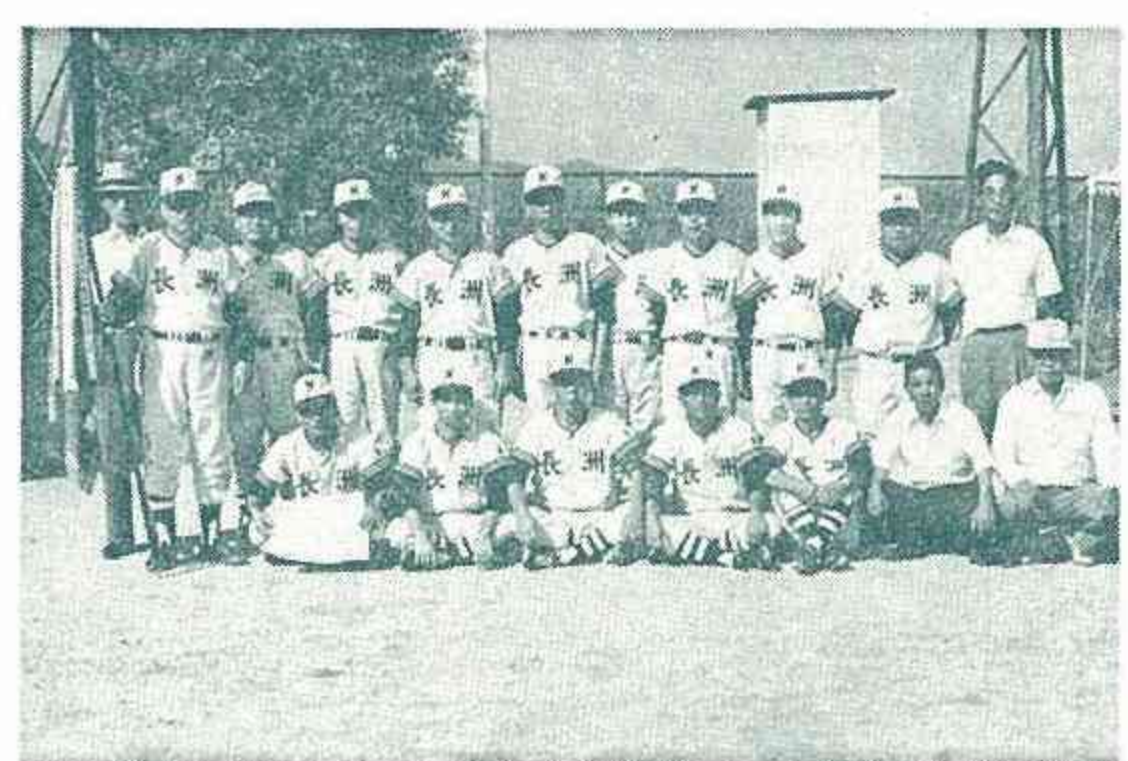
文化祭開基大会
十月十六日(日曜)午前九時

ポ ル ラ メ カ

内閣総理大臣より 特別表彰を受賞



(100歳の中山さん)



9月10日、岱明町グラウンドで郡議員親善ソフトボール大会が行われた。練習量を誇る本町チームは勝ち進み、結局、決勝で菊水町を15:2の大差で破り優勝した。

衛生行事だより

レントゲン検診（循環器検診）予防接種が下記のとおり行なわれますので、受けられるようお知らせします。

記

月日	行事名	時間	場所	持参するもの	対象者
10. 7	レントゲン検診	午前9時半～11時	新山集会場	レントゲン 受診票	16歳以上で、職場、学校で 受けない者。 結核治療中のかたは受けな くてよい。
		午後1時～3時	四王子宮		
10. 8	レントゲン検診	午前9時半～正午	児童館前		
		午後1時～3時			
10. 9	レントゲン検診	午前9時半～11時半	立花木工所前		
		午後1時～3時	旧長洲漁協前		
	妊婦検診	午前9時半～11時	中央公民館	母子手帳	妊婦
10.11	レントゲン検診	午前9時半～11時半	梅田公民館	レントゲン 受診票	16歳以上で、職場、学校で レントゲンを受けないもの 結核の治療中のかたは受け なくてもよい。
		午後1時～3時	有明青果市場		
10.14	レントゲン検診	午前9時半～11時半	中央公民館		
		午後1時～3時	腹赤公民館		
10.15	レントゲン検診	午前9時半～11時半	上沖洲公民館		
		午後1時～3時	清源寺公民館		
10.16	レントゲン検診	午前9時半～11時半	織田石油前（中町）		
		午後1時～3時	平原神社前		
10.17	レントゲン検診	午前9時半～11時半	永方倉庫前		
		午後1時～3時	松岡商店前（折地）		
10.18	レントゲン検診	午前9時半～11時半	向野北集会場		
		午後1時～3時			
10.21	レントゲン検診	午前9時半～11時半	葛輪公民館	母子手帳 印かん	生後6ヶ月以上2歳以下で 三種混合（百ジ破）予防接 種の対象者でない者。
10.16	乳幼児種痘	午後1時半～2時半	六栄小講堂		
10.17	"	"	児童館		
10.21	"	"	清源寺公民館		
10.23	種痘検診	"	六栄小講堂		
10.24	"	"	児童館		
10.28	"	"	清源寺公民館		
10.29	百ジ破	午後1時半～2時半	六栄小講堂	母子手帳 印かん	①生後6ヶ月以上で、3回 すんでいない者 ②3回すんで、1年を経過 した者
10.30	"	"	児童館		
10.31	"	"	清源寺公民館		
10.24	乳幼児検診	午前9時半～11時	児童館	母子手帳	乳児（腹栄地区の乳児）

国土調査の実施

この調査は、国土調査法（昭和二六年法律第一八〇号）に基づき行なわれる地籍調査で、皆さんの総ての土地について一筆ごとに調査されるものです。今まで皆さんの土地のもとなっていた「土地台帳」や「字図」は、明治の初めに地租をとりた

治療をうける時は

被保険者証の提示を

そこでこの調査は、各筆ごとに境界ならびに位置・形・地番・地目・面積等を明確に調査測量し、その結果に基づき新しい地籍図と地籍簿に正しく書きかえられる調査です。この調査ができますと土地利用の高度化をはじめ、総ての計画に役立つとともに安心して土地を管理することができま

国民健康保険から社会保険等に異動した時や、転入転出等により被保険者に異動があった場合には世帯主は十四日以内に保険者（長洲町）に異動の届をするよう法律で規定されております。是非実行して下さい。

また、治療をうける時は、かならず被保険者証を病院や医院の受付に提示して下さい。いわば被保険者証は有価証券であり国民健康保険から療養の給付をうける資格のある証です。もしこれをこたると、病院等から現金の請求をうけられても仕方ない事です。被保険者証は貴方が国民健康保険の被保険者である大事な証明をする

五十年仲睦まじく

金婚夫婦表彰



上田 睦（七五）
" ナツエ（七二）
（葛輪）

- 諏訪本信雄（七四）（赤崎）
- " シズ（七三）
- 山口亀次郎（七〇）（梅田）
- " トメヲ（六七）
- 松崎 菊夫（八〇）（梅田）
- " クメ（七三）
- 茂見 格次（七〇）（西荒神）
- " サダ枝（六八）
- 黒崎 国昌（七六）（新山）
- " キクエ（七九）
- 田頭 成夫（七五）（新山）
- " ミエ（七一）
- 島崎光次郎（七五）（上本町）
- " シモ（七〇）
- 起沙三四郎（七四）（上松原）
- " スエノ（六九）

場合は他社保の被保険者証）と老人医療の受給者証の提示が必要で、あやまらずと現金を支払うこととなりますので充分注意して下さい。

（国民健康保険係）



たばこは町内で買ひましよう

無縁墳墓の

改葬について

左記の通り改葬が行われますので、心あたりの方は期日までに届出られますようお願いいたします。

記

- 一、墳墓の所在地及び名称
玉名郡南関町四ツ原字中田良三二三番の二 同所字同三二四番、同所字同三二六番の二、同所字五ノ坪三三〇番 名称不詳
- 二、改葬の理由
金剛コンクリート工業株式会社 社南関工場建設
- 三、改葬先
玉名郡南関町大字上坂下二二一番地、崇岸寺
- 四、届出期限

いしごみ
碑は語らず蝉は鳴き止まず
木下 茂
霊柩車百日紅に触れて発つ
西山 胡鬼
百日紅木肌の艶をおごりおり
土田 綱喜
病める子に蝉とってやる庭木
立 茂村 清郷
河鹿鳴く手摺りによれば旅愁
不図 浜田 帰雁
諂らわず曲げず我が道百日紅
茂村 烈

昭和四十九年十月八日
五、届出先
大牟田市長田町三二番地の一
(三池ビル三階)

金剛コンクリート工業株式会社
社(電話〇九四四五)267
1)

無料法律相談所開設

10月3日

熊本地裁玉名支部

熊本地裁裁判所玉名支部(玉名市繁根木五四の八所在)では、きたる十月三日(木曜)午前十時から午後三時まで同裁判所において、法の日週間行事として、無料法律相談所を開設いたします。

この法律相談は、一般の法律問題はもちろん、夫婦や親子間の家庭問題、人権に関する問題、

噴煙の焼けし大地に影動く
田頭 絹子

清源寺句会

八月例会

山清水口に含めば粘土の香
村上登美枝

巡回行政相談

十月十三日から行政相談週間として、各種行事が計画されております。当町におきましては次の通り福祉課において毎週実施されている心配ごと相談と合同により、相談を実施いたしますので、恩給、道路、保険、宅地、農地等各種問題によりお困

その他民事、刑事の諸問題について相談に応じるものであります。この相談には、弁護士をはじめ、裁判所、法務局、検察審査会の各職員および調停委員があたりますが、相談に要する費用などはすべて無料です。

日頃、これらの問題でお困りの方は是非この機会を利用されて気軽に相談においで下さい。

バスを待つ大樹の蔭や蝉時雨
馬場 わさ

咽いりて走るビールの苦味なし
九十九加代子

蝉の声かき消す如く嬰兒泣け
浜田 泰子

虫干しや姑の形見の舞浴衣
松野 節代

我が里は住み良き所蝉時雨
栄 文子

皿洗う音のみの夏真昼哉
木山 一代

りのお方は、当日、相談にお越し下さい。当日は熊本行政監察局からも係官が来町される予定です。

。開催期日
十月十六日(水曜)
午前九時から正午まで

。場所
児童館座敷

テレビは

消しているときも

電気を消費しています

スイッチを入れると画面がすぐに飛び出す瞬間受像式のテレビは、いつもブラウン管を余熱するため四〜六Wくらいの電気を消費しています。おやすみの時、外出や旅行で長い間テレビを見ない場合は、コンセントからプラグを抜いておきましょう

おくやみ

次のかたがたから香典返しの意味で多額の御寄付を社会福祉協議会へいただきました。ここ

料理メモ

◎ナスの即席漬

- 1、大きいナス一本をたて二つ割りし、塩小さじ一。
- 五を加えた一カップの水の中に漬け軽く重しをししておく。
- 2、一時間位でこれを取り

朝の食卓に

- 出してしぼり、更に変色を防ぐために酢小さじ一をふりかけてしぼる。
- 3、これをしょうゆ大さじ一・五、酢小さじ二、酒小さじ一、砂糖少々を合わせた中に漬ける。

に厚く御礼申しあげますとも故人のご冥福をお祈りします
(寄付者) (物故者) (住所)

大久保栄一 亡チエ 葛 輪
福浦 勲 亡政雄 下松原
中島 好枝 亡要 西荒神
青山 栄子 亡正勝 下今

。拾得金(警察に届け時効により本人へ)を松尾幸秀君(向野)より社協へ寄贈

水道の苦情は

TEL ⑧0126へ

(新事務所)有明フェリー横

とじておく役立ちます