

□ 発行 長洲町  
□ 編集 広聴室

No. 98 S. 49. 10. 15

きょうの人口

9月末日現在

◆人口	16,107 (-35)
男	7,948 (-12)
	8,159 (-23)
◆世帯数	4,115 (-16)
( )内は8月末比	

## 第24回月例熊日シンポジウム

長洲町土地利用計画

# 『町の充実』

# みんなであらう



工業化と農業の対立  
井原北村市長、松本勉氏

地域と共に栄える企業  
日立造船有明工場長、大田三喜男氏

緑豊かな文化工業都市  
長洲町長、中道光氏

熊日シンポジウムで熱っぽい討論が繰り返された(九月二十日)



北川正勝さん (駅通り)



浜辺 齋さん (西荒神)

- 十月二十日 島田医院 (上沖洲)
- 十月二十七日 黒田医院 (駅通り)
- 十一月三日 西岡医院 (清源寺)
- 十一月十日 長谷川医院 (清源寺)
- 原則として午前九時より午後五時までで往診はいたしません

### 日曜在宅医

- おもな内容
- ☆ 錦鯉・金魚 品評会、展示即売会……(2)
  - ☆ “古大明神”の碑石建立……(3)
  - ☆ 日立造船有明工場竣工……(4)(5)
  - ☆ 文化教養講座開設……(7)
  - ☆ 交通事故にあったら……(8)

# 錦鯉・金魚

## 品評会、展示即売会

10月26・27日

本町の特産である錦鯉、金魚の品評会並びに展示即売会が左記の通り開催されます。

- 1、主催 長洲町養魚協同組合
- 2、後援 長洲町、長洲町商工会、全日本愛鱗会長洲、荒尾、大牟田分会
- 3、日時 10月26日 錦鯉品評会  
10月27日 金魚品評会
- 4、場所 松井養魚場(三〇米道路路端)
- 5、日程 八時三十分 出品魚受付  
十時三十分 審査  
十二時三十分 表彰式

青年の皆さんが何を感じ、何を考えているかを一般の人々に強く訴えるとともに、現代の若い世代の清新かつ建設的な意見を交換することを目的にしています。

### 第21回NHK 青年の主張全国コンクール

このコンクールは、熊本県大会、九州地方大会、全国大会の三段階に分れ、NHKの放送網を通じて行う全国的な催しです。大会はまず原稿で審査し、合格された方を、NHKにおまねきし、熊本県代表を

#### 決定します。

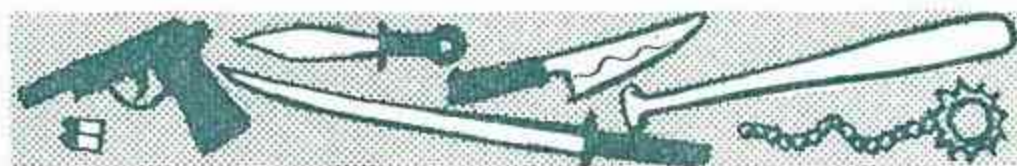
参加資格 昭和24年1月16日から昭和34年4月1日までに生まれた方で性別、職業、学歴、および国籍は問いません。

応募方法 このコンクールの課題は次の三つです。(A)わたしの選んだ道 (B)これからの社会と青年の役割 (C)わたしの訴えたいこと 出場希望の方はこのうち一題を選んで五分以内で発表を終え

◆コンクールのすすめ方 熊本県大会、九州地方大会、全国大会の三段階に分れ、NHKの放送網を通じて行う全国的な催しです。大会はまず原稿で審査し、合格された方を、NHKにおまねきし、熊本県代表を

決定します。参加資格 昭和24年1月16日から昭和34年4月1日までに生まれた方で性別、職業、学歴、および国籍は問いません。

## “危険銃や刃物を



## 持たないように”

- ①登山ナイフや肥後の守などの刃物は不必要に持ち歩かない
  - ②許可を受けている銃砲、火薬類または登録を受けている刀剣類は盗難にあたり、紛失することがないよう安全な場所に確実に保管する
  - ③少年達に危険な刃物類を持たせない
  - ④銃や刃物、爆発物と思われる物を持ち歩いている怪しい人を見かけたら、すぐ警察に通報する
- ◆薬局、農協および農家の方に  
①毒劇物または農薬の盗難、紛失防止のため、適正な保管をする  
②買受人の身元の確認、譲渡手続を厳守する  
③毒劇物を買いに来た不審者に気づいたときは警察に通報する
- ◆玩具煙火(花火)の販売業者の方に  
①花火の盗難、紛失防止に留意する  
②花火を多量に買受けるなどの不審者があるときは、警察に通報する

のように意見をまとめた原稿(四〇〇字詰め原稿用紙三〜四枚程度)を、十一月五日(火)△当日消印有効▽までに、熊本市千葉城NHK九州本部放送部青年の主張係へ送ってください。(〒860)

応募は一人一題に限り、原稿には、住所、氏名、年齢、職業などをはっきり書いた応募票を添えてください。

※詳細については役場広聴室に問い合せて下さい。

### 所得税第二期分の納税と振替納税の利用

十一月は所得税の予定納税第二期分を納めていただく月です。第二期分の所得税がある方は、十一月三十日までに納めていただくようお願いいたします。

ところで、税金を納めるときは、「振替納税制度」を利用されると便利です。この制度を利用されれば、電話料や電気代などの払込みと同じように、税金も預金口座から自動的に支払われますので納めにいく手間が省けます。この取扱いをする金融機関は、銀行、相互銀行、信用金庫、信用組合、農業協同組合です。振替納税を利用される時の手続については、これらの金融機関のほかお近くの税務署、または納税貯蓄組合にご相談ください。

## 「家庭の日」

### 作文募集

- 主催 熊本県、熊本県教育委員会、熊本県青少年育成県民会議
- 応募資格 県下小・中学校生徒
- 作文の主題 「家庭の日」
- 締切期日と送付先 応募者は、それぞれ所属する学校長に提出する。
- 入賞決定と発表
- (1)入賞作文は県審査委員会で決定する。
- (2)入賞の発表は、該当する県事務所長、教育事務所長、市町村長並びに学校長に通知する
- (3)入賞者には、賞状及び賞品を授与する。
- 応募方法
- (1) 一名一点に限る。
  - (2) 作文は、四〇〇字づめの原稿用紙、小学生は三枚以内、中学生は五枚以内とする。
  - (3) 作文はたて書とし、鉛筆又は万年筆を使用すること。
  - (4) 住所、氏名、生年月日、性別、学校名及び学年を明記し、氏名にはふりがなをつけること。
  - (5) 本人の作文で未発表のものに限る。
- その他 作文は返却しない。また、入賞作文は主催者において作文集その他に使用する。

## 広聴室より

皆さんの苦情、相談ことは役場の広聴室へおいで下さい。広聴室で判らないことについては、それぞれ専門の職員が対応することになっておりますから、ご遠慮なくおいで下さい。尚、九月分の相談件数は次の通りです。

土木関係	二件
福祉関係	三件
交通安全関係	十二件
納税相談	二件
民事関係	五件
その他	五件
(地籍相談など)	
合計	二十九件

## 短歌会

吾が山のみおやの墓に供華ならむ一群咲ける笹百合の花

城戸はつえ

下野の国はろばろし残んの世歌に賭けむと言ひし友亡く

深草みゆき

やすらげき一日も暮れてぬかづきぬ清き香りに御明(灯)りゆらぐ

浦島 表

陶房に切切蟋蟀の声澄みてめぐる轆轤の音まきれつつ

田中 柳

老いて病む義姉のベッドに隣して乙女は日すがらラジオを鳴らす

寺田富貴子

逝く夏を惜しみてたてば法師蟬つくづくをしと鳴きて止まずも

吉川ふじえ

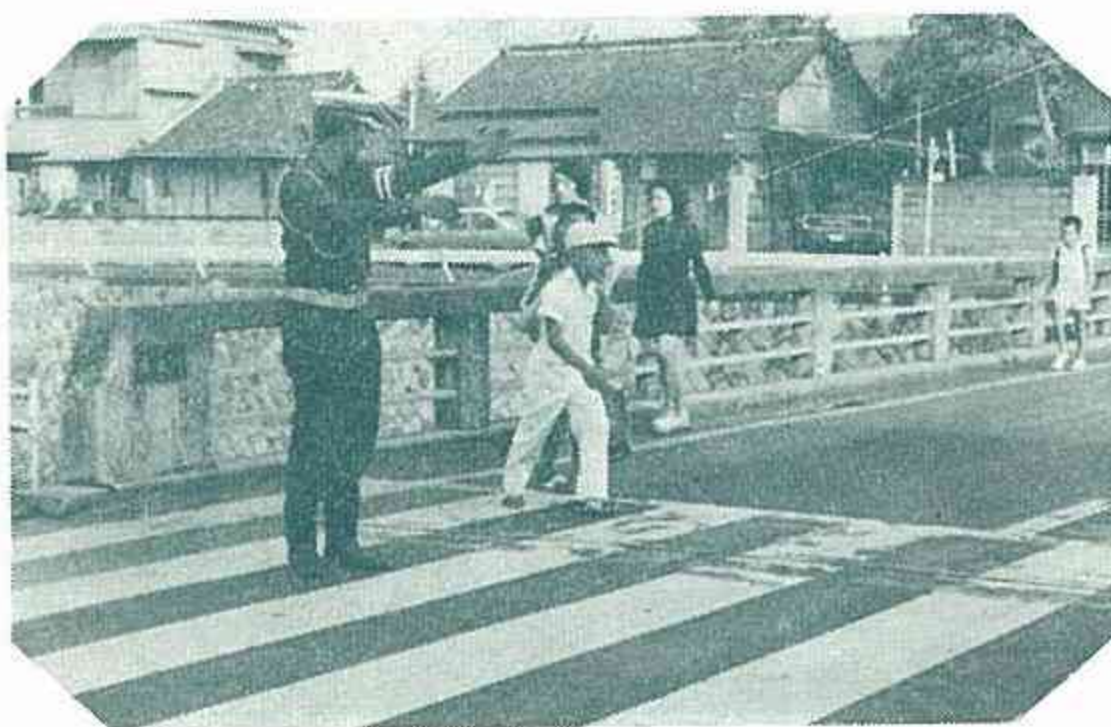
園児らのはしゃぎは止めぬ昼寝らし窓の風鈴再び聞こゆ

浦島 表

## ポ ル ラ メ カ

### 交通安全に尽力、20年

(交通安全協会として20年、本町の交通事故防止に協力された、上松原の吉田貞光さんが交通栄誉章緑十字銅章を受けられた)



### 四王子神社ゆかりの地に碑石

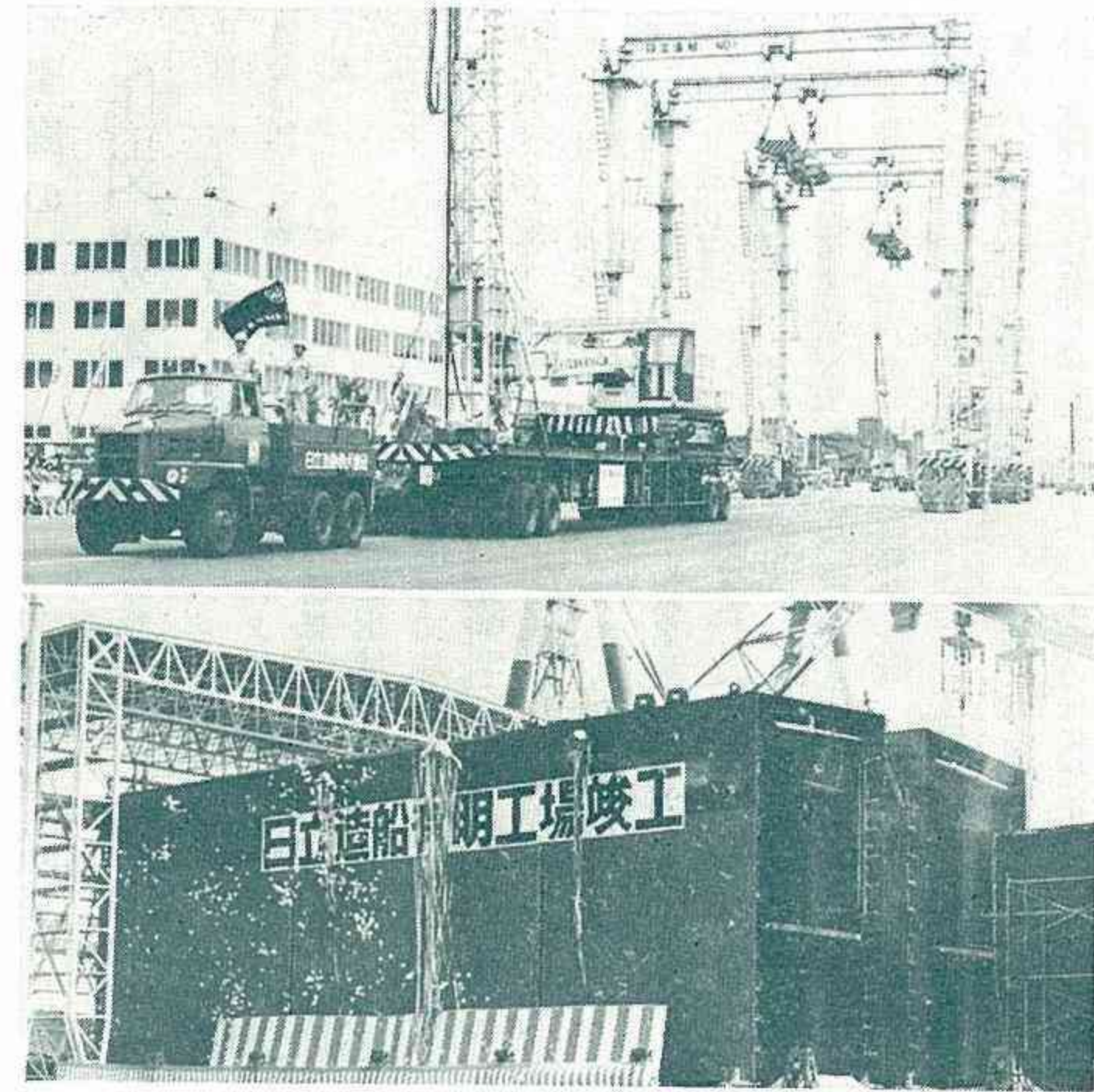
(古大明神跡に建てられ、新しい町の名物が又一つふえた。写真は除幕する中逸町長)



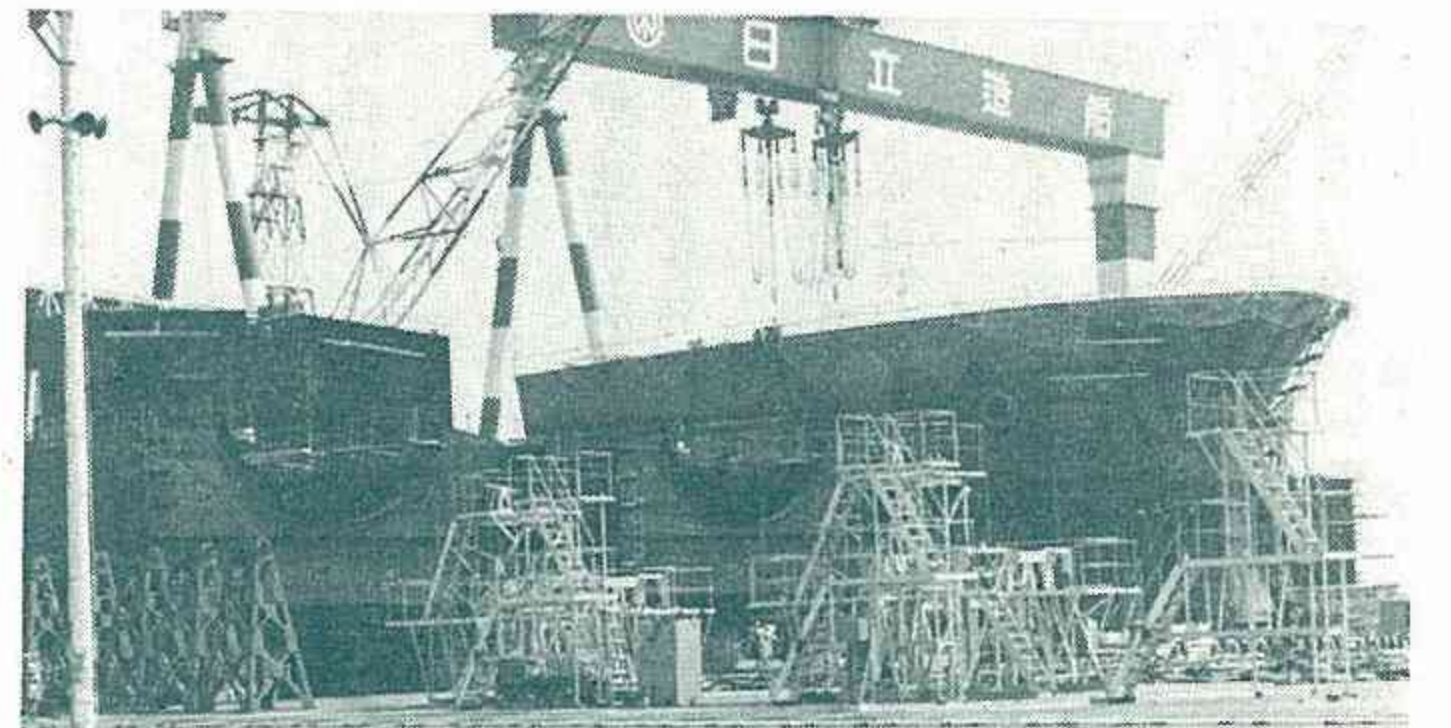
世界最大級の700t  
ガントリークレーン  
(航送船を軽くつり上げる能力を持つ)



工場を見学中のお年寄りに近づいてみる。  
「えらいもんが来たね」  
「んー あのクレーンがそぎゃん力があるかねー。大したもんだ」  
「工場も広いな、なんでも、旧長洲の二倍と言うからな」。歩いて一周したら一日かかりはせんかね。」  
「関連企業も何百とあるらしい。ケタが違う。」  
「この工場を埋立てから建設まで三年余りでやった日本の工業も発達したもんだね。」



森の中の造船所が完成した。昨年四月から一部操業を開始していた日立造船有明工場は十月一日をもって全部門が出来上がり、完工式が行われ、この機会に工場内を見て頂くという。この配慮で、一般の住民も入場し、約三千名の観衆が列をなした。盛大な式典の後、パトナールを先導に重機部門の大パレードが行われた。小さいビルほどもある鉄板を運ぶ車、車に拍手が鳴りやまなかった。三光汽船発注の第一船はほぼ出来上がり十二月に引き渡される予定だが、すでに第四船を建造中で量産体制には入っている。なお、五十二年以降には陸機部門の建設に着手すると永田社長は語っている。



(第四船も建造中)



巨大なスケールにためいきと歓声

「太かー」  
「広かねー」

日立造船有明工場竣工

肢体不自由児の療育相談

左記によって肢体不自由児(手足や体の不自由な子供)について療育相談が行なわれますからお知らせします。  
一日 時 十一月一日午後一時から午後二時迄



(福祉課)

二場所 荒尾保健所  
三担当医師 荒尾市民病院  
西一徳先生  
四料 金 無料

選挙人名簿登録者数

定時登録日(9月10日)現在

投票所名	昭和49年9月10日現在			昭和48年9月10日現在(参考)		
	男	女	計	男	女	計
第一投票所	1,025	1,202	2,227	985	1,150	2,135
第二投票所	1,188	1,415	2,603	1,219	1,417	2,636
第三投票所	566	644	1,210	567	646	1,213
第四投票所	1,172	897	2,069	892	849	1,741
第五投票所	329	343	672	289	341	630
第六投票所	763	795	1,558	707	754	1,461
第七投票所	448	514	962	432	508	940
計	5,491	5,810	11,301	5,091	5,665	10,756

文化教養教室開設一覧表

昭和49年後期

教室名	授業の重点	学習時間	講師	期間	定員	学習内容
英会話教室(初級)	世界の造船の町として、外人の来町も多くなるので、日常の英会話ができるように学習する。	毎月二回 第一土曜日 第三土曜日 午後二〜四時	英会話講師 上級 マーフィー先生 初級 林田公民館長	11月〜2月	25名	◎ 外人教師から、生の日常会話を学習する。 ◎ 国際人としての教養を身につける。
時事問題教室	私たちの生活に密接な関係のある政治・経済・社会問題を学習し、一市民として必要な教養を身につける学習をする。	毎月一回 (第二日曜日) 午後二〜四時	熊日編集局長 天野宏行 熊日論説委員 真藤長生 熊本商大助教授 中山山輝雄	11月〜2月	30名	◎ 毎月のニュースの中から問題点を取り上げ、政治・経済・社会問題等の解説を聞き、主権者としての資養を身につけるための学習をする。
料理教室	新鮮で魅力ある食生活ができるような実用的栄養料理を学習する。	毎月一回 第一金曜日 午前二〜三時	熊本県多田限綜合 文化学院 院長 多田限 恭子	11月〜2月	36名	◎ 実用的家庭料理に重点をおいた西洋、中華、日本料理などを主婦、初心者向きに楽しく学習する。 ◎ 家庭でおいしく召しあがれるお菓子づくりも学習する。
やきもの教室	陶芸の実習を通じ創造の喜びを知る。	毎月一回 六時間	小岱焼窯元 末安 英介	11月〜2月	20名	◎ 茶器や皿、花瓶、盆栽鉢等自分で造る創造の喜びを学び、生甲斐を見出す。
きもの着付教室	日本の美であるきものを十分に着こなせるように学習する。	毎月二回 第一、三月曜日 午後二〜四時	熊本市新屋敷町 きもの着付講師 林 やすえ	11月〜1月	30名	◎ 娘、若奥様、中年向きのきもの着付けや帯の結び方を学習する。
つつり方教室	日常の手紙や日記が上手に書け、正しい字やきれいな文章が書けるような学習をする。	毎月一回 第二土曜日 午後二〜四時	長洲町中央公民館長 林田 幸昌	11月〜2月	15名	◎ 名作(随筆、詩、小説)の鑑賞をして教養を高める。 ◎ 自分で随筆や詩や日記等を書いて学習し、文集を作成する。 ◎ 新聞、雑誌等に多く使われる外来語を学習する。

知性と教養を高めませんか

文化教養教室(後期)の開設

☆お申し込みは直接中央公民館に来館して、通信費三〇〇円納入の上、申し込んで下さい。

あなたの欲求とニードにあう教室にご参加いただき、あなたの教養を高め、生活に生甲斐を見出して下さい。  
開設する教室は左記のとおりです。

☆お申し込みは直接中央公民館に来館して、通信費三〇〇円納入の上、申し込んで下さい。  
☆申込締切日を厳守して下さい(中央公民館)

腹赤の里吟行(1)

一本木  
。船路来てここより玉歩秋晴る  
(特選) 浜田 帰雁  
一本木のはぐくむ神話紅木権  
稲の花咲き満つ一本木の神話 松井以津枝  
みしるしの一本木なく秋暑し 荒木 芳子  
碑文古り法師蟬なく一本木 竹本 益雄  
景行天皇の御上陸地といひ伝 戸次寒苦鳥  
えられてはいる。坂の上り口に記念碑が建てられている。  
「畏くも第十二代景行天皇には、一天万乗の尊き御身を以て親ら熊襲を征せられ、還駕の御船を腹赤の浜に泊せられ給ふ。而して此の地に御上陸の供御をさし召されし跡に一本木のタブの大樹生じれば一本木といふ」と誌されている。  
(文責 土田綱喜)

ながす再発見 (13)  
明治26年の  
遭難記余話

日付	天候	雨量
十日	晴	〇、〇耗
十一日	雨	四、〇耗
十二日	雨	九、八耗
十三日	雨	二五、八耗
十四日	雨	五〇、六耗

これは、熊本災異誌に記載してある昭和二十七年七月十一日の熊本日日新聞の夕刊の一部である。当時の気候を「熊本県の気候」でみてみると、

十月十一日早朝より雨が降り続いてきたが、玉名郡長洲町の漁民達は十二日夕方、雨を待たずに帰ってきた五、六艘からアミの大漁との知らせで、漁民三百八十名は百九十艘の漁船にのり、沖へ出たが、十四日午前一時頃猛烈な突風が吹き始め、漁に夢中であった漁民達が気がついて帰港しようとしたが、既に遅く……



大矢野町にある「長洲漁民溺死者の塚」

明治二十六年十月十四日の長洲漁民の遭難余話を、倍明中学校教諭の前田哲之助先生(駅通り)から寄せていただいた手記の中から、紙面の許せる範囲内で掲載させていただきます。

長洲漁民溺死者の塚  
「明治廿六年十月十四日暴風雨有明海面ヲ震蕩スルニ際シ玉名郡長洲町漁民の溺死者與靈三百余人ノ多ニ達セリ滲何ソ言フニ忍ソ、其本村沿岸ニ漂着スル者實ニ四十七人……」  
高さ四米余、重さ五屯余の自然石に刻まれた文章の一部である。

十五日 曇 〇、〇耗  
平均風速が一〇、九米、海での風速は三〇%強であり、瞬間風速は当然二〇米を越え、雨量五〇耗を超える暴風雨であったことがわかる。当時の漁船はシクラ板で、現在のようなデッキ式でなかったため、遭難は避けられ

に七十七耗乃ち我が一坪に付志石四斗餘りの割合になりし、斯くて午前九時頃までに至れば、風速益々加わりて、晴雨計俄に低下し、樹を抜き屋根を飛ばす音凄まじく、同十時頃は全くの暴風と変じ、十七耗、乃ち一秒時間、九間四尺餘りの速度にて吹き荒れみしが、同十一時に至

り、風の方向北方に転じ、風力次第にうすらぎしも、……中略  
「中国、大阪地方は最も激烈なるべく、当地の如きは、其餘波を受けしに過ぎずと云う」  
台風の進路については未調査であるが、十五日以降の記事には、中国、近畿地方の被害が連日記載されており、佐賀市内では、家屋が百四十五戸も全半壊

しており、県内でも各地に被害があり、緑川の水位は一丈五尺に達したとも記されている。  
当時の熊日の夕刊によれば、「帰港できたのは僅か十艘位で三百二十七名が遭難死亡し、その死体は宇土北岸から島原半島天草方面まで打ち上げられた。」九州日日新聞の十月十七日には、義金募集広告と共に、「聞くも哀れ、書くも涙、此の記事を読む人誰か悲哀の涙をうかべざる者あらんか」と書いている。  
長洲以外の無事上陸者と死亡者は、次のとおりである。

無事上陸	死亡
赤瀬 十七人	一人
網田 十五人	七人
三角 三人	三人
鍋 二人	
二丁 四人	
河内 七人	
梅堂 一人	
島原 五人	

冒頭の天草の遭難碑は、昭和十七年、五十年忌を前に地元有志によって建立されたものである。波静かな有明海の悲しい昔の出来事である。(この記事は前田哲之助先生から提供していただいたものです。ありがとうございました。)(林田 幸昌)

ガラス類と金属類は別々のポリバケツに入れて出して下さい

育児相談 場所 児童館(奇数月 長洲・清里地区) 毎月第4木曜(偶数月 腹赤・六栄地区)

# 体育館だより

## 第一回町内ゲート

### ボール大会の成績

去る九月五日、日立造船第二グラウンドで、第一回町内ゲートボール大会が開催され、中逸町長より寄贈された優勝旗を争い男子五チーム、女子三チーム

### 長洲町男子チーム

#### 三位に入賞

#### 市町村対抗大会

第一回熊本県市町村対抗ゲートボール大会が去る九月十六日熊本市の江南中学校で、男女共二十八市町村の参加で行われ、当町からも男女それぞれ一チームが参加、次のとおり優秀な成績をおさめました。

- 男子の部
  - 一回戦 長洲町24-23 北部町
  - 二〃〃 長洲町17-16 天明町B
  - 三〃〃 長洲町13-12 天明町A
  - 準優勝 松橋町25-22 長洲町 (優勝)
  - (三位)
- 女子の部
  - 一回戦 長洲町17-13 久木野
  - 二〃〃 長洲町22-18 荒尾市A
  - 準々決勝 託麻原21-17 長洲町

で熱戦が繰り広げられました。成績は次の通りです。

#### 男子の部

- 優勝 信生会 (駅通り)
- 準優勝 文月会 (腹赤)
- 三位 幸生会 (梅田)
- 四位 共栄会 (建浜)
- 〃〃 清和会 (清源寺)

#### 女子の部

- 優勝 共栄会 (建浜)
- 準優勝 文月会 (腹赤)
- 三位 清和会 (清源寺)

## 第三種公認審判員

### 認定講習会

- 主催 長洲町体育協会
- 長洲町中央公民館
- 期日 十一月九日(土)午後一時
- 十一月十日(日)午前八時
- 五十分
- 会場 長洲町中央公民館
- 参加資格 ソフトボール愛好者
- 講師 熊本県ソフトボール協会審判認定委員 万田泰彦・伊藤義昭
- 参加料 当日受付で1,000円
- 納入して下さい。
- 申込み先 十月二十七日(日)まで、中央公民館 内体協事務局まで (TEL)0053・3805
- その他 筆記用具及び運動服 装を準備すること。

## 交通事故にあつたら

### 交通事故に あつたら

- 長洲町在住者で交通事故にあつた方には次により交通災害見舞金が支給されます。
- 一等級 死亡 十万円
- 二等級 六月以上負傷 五万円
- 三等級 三月以上負傷 三万円
- 四等級 一月以上負傷 一万円
- 五等級 十日以上負傷 三千元

① 請求者が無免許、飲酒運転  
② 事故発生後七か月以内に事故報告しなかったとき

③ 事故報告はしたが、一年以内に請求しなかったとき  
請求の際、事故報告の際に必要な書類は役場広聴室にありますので事故にあわれた方は早めに役場まで電話もしくはお出下さい。

### 交通事故に あつたら

① 請求者が無免許、飲酒運転  
② 事故発生後七か月以内に事故報告しなかったとき

③ 事故報告はしたが、一年以内に請求しなかったとき  
請求の際、事故報告の際に必要な書類は役場広聴室にありますので事故にあわれた方は早めに役場まで電話もしくはお出下さい。

としておくと役立ちます

(材料) ケーキミックス一箱(450g) 水大さじ4、小麦粉大さじ3、黒砂糖100g 水大さじ5、

(作り方) ① ケーキミックスをボールに入れ、水を加えてよくこね、ひとかたまりにする。台に小麦粉をふり、7mm厚さにのばし、1cm幅5cm長さに切って、低めの温度でゆっくり揚げ、最

### ケーキミックスの

### かりんとう

後に高温でからりと揚げる。  
② 小麦粉は焦がさないように、こうばしくさらさらするほどいっておく。  
③ 黒砂糖と水を鍋に入れて、とろ火で煮とかし、少し糸を引くくらいに煮ついたら、揚げたかりんとうを全部入れ、手早くまぜながら、②の小麦粉をふりこんでいく。さましてから、缶に入れて保存する。

### 洗たく機は

#### 湿気が大きらい

風呂場はいつも湿気が多いので、洗たく機の各部分はいたみやすく、モーターの絶縁も悪くなりがちで、漏電しやすくなります。

洗たく機は風呂場など湿気の多いところには置かないようにしましょう。やむをえず風呂場におくときは、プラスチックのような絶縁体の台の上のせ、漏電しゃ断器とアースを必ずつけてください。  
風呂場の洗い場などで電気洗たく機を使うときは、漏電しゃ断器の取付けが感電事故防止の



お  
く  
や  
み

次のかたがたから香典返しの意味で多額の御寄付を社会福祉協議会へいただきました。ここに厚く御礼申し上げますとともに故人のご冥福をお祈りします  
(寄付者) (死亡者) (住所)  
池上 富子 亡辰喜 折地  
浜北 スナ 亡奈良夫 建浜  
明名 未春 亡金之助 中今  
木戸 輝行 亡美徳 葛輪