

広報

日ながす

□ 発行 長洲町
□ 編集 広聴室

No. 99 S. 49. 11. 1

きょうの人口

9月末日現在

◆人口 16,107 (-35)

男 7,948 (-12)

女 8,159 (-23)

◆世帯数 4,115 (-16)

()内は8月末比



絶やすな

「文化の灯」

10月15日野原八幡宮大祭に
奉納された梅田の「節頭」

十一月三日 西岡医院 (清源寺)

十一月十日 長谷川医院 (清源寺)

十一月十七日 渡辺医院 (下今)

十一月二十四日 浦島医院 (出町)

原則として午前九時より午後五時までで往診はいたしません。

日曜在宅医

おもな内容

- ☆ 用途地域とは.....(2)
- ☆ カイカイ人形復活.....(3)
- ☆ 苦しくなる国保運営.....(3)
- ☆ 年金だより.....(4)
- ☆ 本町をテレビ放映.....(6)

住みよい町づくりのため用途地域を

人口や産業が集中し、さまざまな活動が行われる都市では、放っておくと、いろいろの用途や形態の建物が無秩序に混在し、その結果、騒音、悪臭、日照妨害などにより生活環境が悪化するばかりでなく生産、交通、レクリエーションなどの都市の

機能が混乱し、住みにくく不便な街になってしまいます。そこで、このようなことが起こらないように建物を建てる場合に、お互いに守るべき最低限のルールを決めたものが用途地域の都市計画です。

用途地域には、第一種住居専用

秋季全国火災予防運動

11月26日より
秋の防火デー

(期間)
11月26日～12月2日
(統一標語)
生活の一部にしよう
火の点検

「火災ゼロの町」に

火災の多いシーズンになりました。本町でも昨年はこの時期に火事が続発して多大な財産が失われました。火災予防週間を機会に次のことに留意して、私達の町を「火災ゼロの町」にしましょう。

- (1) 家庭における安全点検
暖房器具の安全点検の実施
老人、幼児、病人の就寝場所の点検、たばこの投げ捨て、寝たばこの防止、消火用具の準備
- (2) 職場における防火点検
指定場所における喫煙の徹底
火気使用場所の整理整頓
通報連絡の徹底、消火設備の
- (3) 百貨店、旅館、病院、複合用途防火対象物、地下街等における避難態勢の確保及び消防用設備等の保守
避難経路の案内、避難誘導の徹底、避難路の確保、避難訓練の実施、消防用設備等の維持点検の実施

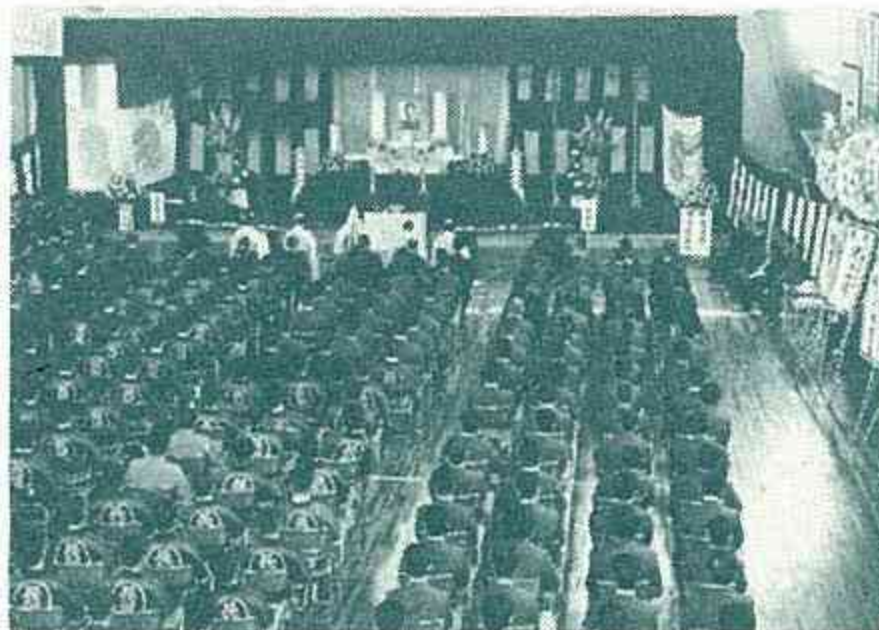


用地域、第二種住居専用地域、住居地域、近隣商業地域、商業地域、準工業地域、工業地域、工業専用地域の八種類があって、それぞれの地域にふさわしいように建物の用途や形態の制限が定められます。この用途地域は、道路、公園、下水道などと同じように都市計画の基本的な内容の一つで、市街地やこれから市街地になるところには必ず定めることになっています。町都市計画推進室では、このための作業を進めております。十一月中旬頃説明会を開催し、みなさんのご意見を聞く予定です。

カメラルポ

平川君の霊、安かれ

先日、荒尾市のきぬや火災で婦人を救出し、なおも懸命の消化作業中、若き命を捧げた平川義忠君(東荒神)の有明消防組合葬が町体育館でしめやかに行われた。流れる読経の中、生前の故人の業績、人柄をしのんでたくさんの方が参列した。



(告別式会場)

养老院へ手製の綿入れを

下手よ集まるう会



下松原町の上田寛子さんを中心にした「下手よ集まるう会」なかなか、やるうー下手を誇る? 同士、このほど町内の呉服店(1ぶや、上田屋、辰己屋、ふじ喜、みすみや)からの好意で綿をいただき、自分達で布を買い、自慢の腕をふるい数十着の「綿入」を縫い上げ养老院へ送った。

苦しくなる国保運営

16%の医療費改定

皆さんも新聞等ですでに存知の通り十月一日から医療費が十六%値上げされます。今年二月に実質十七・五%値上げされておりますので通算三六・三%の値上げになりました。十六%の主な内容は、往診料が約四倍で現行二キロまで三七〇円が一、五〇〇円に、又、二キロ増すごとに一六〇円が七〇〇円となります。再診料は、甲表(主に国公立病院)三二〇円が四七〇円に、乙表(主

に開業医や私立病院)一五〇円が三〇〇円と倍になり、内科再診の場合は二八〇円が四三〇円になります。これが時間外になりますと三〇〇円、休日には一、

れまます。休日、時間外、深夜などの診療は止むを得ない場合をのぞきできるだけさしひかえる等むだのないようにし、又、医療機関を転々とすることは診療費のむだ使いでもあり感心したところではありませ

医療費改定の主なもの

項目	現行	改正
再診料	甲表 320 乙表 150	470 300
(乳幼児加算)		50
往診料	2kmまで 370 毎2km加算 160	1,500 700
処方せん料	100	500
検査料、手術料		現行の1.4倍
入院時医学管理料	甲表 { 1ヵ月未満 720 1~3ヵ月 660 3ヵ月以上 610	940 860 790
	乙表 { 1ヵ月未満 550 1~3ヵ月 730 3ヵ月以上 660	810 730 660
室料	550	700
(基準寝具加算)	80	100
給食料	550	700
(基準給食加算)	200	250
(特別給食加算)	150	200
看護料	460	670
病院診療所	360	530
初診料	560	600
再診料	100	120
指導料	200	300
理学療法料	100	120
処置料		100
手術料、麻酔料		現行の1.2倍
術後管理		現行の1.4倍
		現行の1.2倍

筆界杭の保全について

〈地籍調査〉

当町におきましては、昭和四五年より地籍調査を行っておりますが、この調査は、現在法務局に保管してある字図及び土地台帳を調査により訂正及び更正するもので、図面・台帳の作成にあたっては、厳しい国、県の検査があるわけですが、通行や農作業の障害で筆界杭の紛失などが目立っております。検査等の関係で最低三年間は筆界杭を必要としますので、通行やその他のいろいろな障害となり

カイカイ人形が復活

よみがえった文化祭



今年の文化祭は意義あるものだった。折地区が総力を入れて「カイカイ人形」を復活し、味



(盆栽展)

のある芸を披露すれば、日立造船の民謡会が、地元との親しみはこのときとばかり踊りの輪には入る、企業グループの生花展も花を添え、盛會裡に終了した

老後のしあわせ

農業者年金

まだ加入していない方は今すぐ加入手続きを。
被保険者には当然加入と任意加入とがあります。

●当然加入
国民年金の加入者で大正五年一月二日以降生まれた人のうち自作地小作地の合計面積が五十アール以上の農業経営者は法律により義務的に加入しなければなりません。

●任意加入
三十九アール五十アール未満で農業労働時間が七百時間以上の経営主。
五十アール以上の農業経営主が指定した後継者

十二月は給与所得者の年末調整の時期です。収入が勤務先からうける給与だけの人は、この年末調整によって四十九年分の所得税の総決算を行います。そこで今まで納めすぎになっていた人は、税金を返してもらい、足りなかった時は不足分を納めることとなります。これが十二月に行われる「年末調整」といわれるものです。もし、あやまって年末調整が行われずと、

こんな場合に年金が支給されず。
●経営移譲年金——六十才から支給されます。但し六十五才未満で経営移譲した場合
●農業者老令年金——六十五才から支給されます。
●一時金——脱退又は死亡の場合に支給されます。
●本年十一月二十日までの有利な取扱い
昭和五十年から制度の一部が改正され改正前に加入すると更に有利です。
●現行制度ではすでに時効によって保険料が納められなくなっている大正五年六年生まれの人

に限り昭和四十六年四十七年の保険料を新保険料千六百五十円で納めることによって年金の給付が受けられます。
●大正五年六年生まれ以外の人も今回の特別措置によって今年十一月二十日までに加入手続きされた場合に限り現在の七百五十円で保険料を納めることがで

六十歳を過ぎても間に合う国民年金
例えば明治四十四年四月二日生まれの方は現在六十三歳で、国民年金の被保険者期間(二十歳~五十九歳)を過ぎておられますが、前述の特別保険料を利用して三十六年四月から六十歳の前月四十六年三月までの丁度十年間の保険料十萬八千円を

調整で控除が受けられるようになったほか、諸控除の金額の引上げ等、いろいろと改正された点がありますので経理担当者の方は、ぜひ御出席ください。
なお、関係諸用紙は当日、会場で配付します。
☆年末調整説明会日程
長洲町内分
日時 十二月四日
午後一時—午後四時
場所 荒尾市役所

年末調整 説明会

務する者、小中学生
●申込み 十一月十日まで中央公民館まで参加料一〇〇円(小)

中学生は除くを添えて申込むこと。
●種目内容 別紙の通り

体育館だより

第一回町内

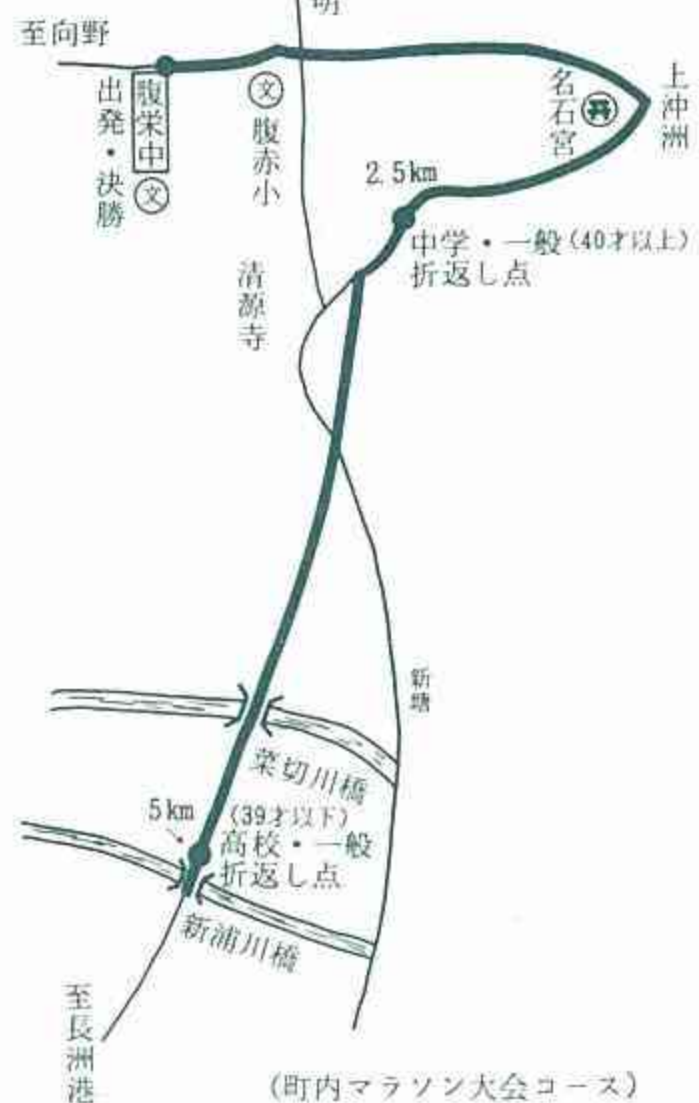
陸上競技記録会

去る七月十四日、雨天で延期になっていました標記大会を次の通り開催しますので、皆さんの多数の参加をお願いします。
●日時 十一月十七日(日)
午前十時開始
●会場 腹赤中グラウンド
●参加資格 町内在住者又は勤

第一回町内

マラソン大会

●日時 十一月十七日(日)
集合・受付 午前十時
出発(高校・一般39才以下) 午前十一時
出発(中学・一般40才以上) 午前十一時〇五分



種目内容	参加対称(区分)
60 m	小学1年生、2年生、3年生、及び一般(60才以上)
100 m	小学4年生、5年生、6年生、中学1年生、2年生、3年生、高校、大学生、一般(25才以下30才以下・35才以下・40才以下45才以下・50才以下・55才以下59才以下)
400 m	中学1年生・2年生・3年生、高校、大学生、一般(25才以下30才以下・35才以下・40才以下45才以下・50才以下・55才以下59才以下)
1500 m	同上
走り巾	同上
走り高	同上
砲丸	同上

●参加資格 町内在住者、又は勤務する者、中学生
●申込み 十一月十日まで中央公民館まで申込んで下さい。
●距離 高校・一般(三十九才以下)

●コース 別紙の通り
●覚せい剤の乱用を防止しよう
十月と十一月の二カ月間は「覚せい剤乱用防止及び取締りの強化月間」です。全国いっせいに指導取締りを行っており、荒尾警察署としては、この活動の効果をあげるために、次のことについて、みなさんのご協力をお願いします。
一、覚せい剤に関係ある話を聞いたときは、すぐ警察に通報

腹赤の里吟行 (2)

御腰石
木下閣御腰石とはかしこければ (特選) 木下 茂
御腰石の姿かくせり秋の草 森 雲城
御腰石残り香尊き花野かな 小川 開眼
穂芒の中に御腰の石を見る 作本 春山
野良仕事休めて懐古御腰石 池本すみえ
古庄屋敷と呼ばれる庄屋の跡に祀られている。入口に教育委員会の文化財の説明案内掲示板が立てられている。「景行帝は(中略)六月有明海を渡って長渚の浜に着かれたという。その時の行宮を深田浦に定め、石に腰を下し風光を賞でられたのをこの御腰石という伝承が語り伝えられている。

時効になった期間も 特例保険料で納められます
保険料は納めずに放置しておきますと、二年間で時効になります。納めたくても納められない建前になっておりますが、昭和四十八年の改正で昭和四十九年一月から昭和五十年十二月までの二年間に限って過去の時効の期間を特別に一月九百円で納めることができるようになります。

この石は享徳壬申二年(一四五二年)八月彼岸に建てられた逆修碑で正面に阿弥陀如来御来迎の尊像を陰刻し、願主を十人程の結縁衆の名を連ねている。伝承と歴史の面白いなごりを表わしている石碑である」と説明がなされている。
(文責 土田 綱喜)

親子と人権

先妻の子による 継母の相続放棄の強要

(事例 その1)

一、覚せい剤を持っている者や使用している者を知ったときは、すぐ警察に通報する。
二、家族や知人で覚せい剤を取扱っている人がある場合は、警察に相談して、すみやかに処置する。

被害者X(五〇歳)は後妻に入って二〇年余になるが、一カ月前に夫が急死した。先妻の子は三人とも大学を卒業し、各々、結婚の際に亡夫から住宅を新築してもらっている。遺産は夫婦で住んでいた家屋敷と数十万円の前金のほか、田舎に若干の山林がある。亡夫は生前「子供達にはそれぞれ住宅を建て独立させたのだから、残った財産は前のものである」と言っていたが遺言などはしていなかった。ところが、法要に集まった際、子供達Yらから不動産は全部Yらが相続するから書類に判を押すようにと迫られた。また、Yらは、将来Xを扶養する見込みもない。
(解決策)
後妻といえども、当然相続権がある。しかるに、Yらが継母Xの相続を否認しようとする行

動は不当である。よって、法定相続分(民法九〇〇条)、生前贈与のなされている場合の相続分の算出(同九〇三条)及び遺産分割協議(同九〇六条以下)について説明するとともに、相続人間で協議が調わない場合は司法的解決を図るよう助言した。
※参考
右事案は、先妻の子らが、自分の立場(利益)のみを考慮して継母の立場を全く無視した行為に出た事例であります。法律上当然に後妻には亡夫の相続人となりうる権利があり、この相続権は自ら放棄するならば格別他の相続人から強要される筋合いのものではありませんので、自己の意に反し強要に応ずる必要は毛頭なく、もし相続人間で協議が調わないときは、遠慮せず法的解決(調停又は裁判)を図るべきでしょう。

「変わりゆく長洲」を放映

11月5日午前7時、数育テレビで

変わりゆく長洲町がNHK教育テレビで放映されます。農漁業の町から一転して大工業都市へと脱皮しつつある本町の姿を経済的な面からのぞく番組でタイトルは「経営新時代」。離漁者のその後の生活状況、新

しい経営をはじめた農家、減少する一方の農業後継者の嘆き、フル操業している日立造船有明工場の様子をカメラは克明に追っています。みなさん御覧下さい。

◇受験資格

職業訓練法施行規則第45条の2及び第46条並びに別表第11の3（受験案内に記載してあります）

◇合格発表

昭和50年3月1日

郷土史愛好会

会員募集

このたび、長洲町文化の保存、向上ならびに町民相互の心の融和を計るため、公民館自主クラブとして郷土史研究会が発足することとなりましたので、愛好者を募集いたします。

申込先 中央公民館

発起人 竹本益雄（塩屋）

吉田勝義（折地）

田中 柳（梅田）

料理メモ

◎マフィン（6～8ヶ分）
（材料）小麦粉200g、ベーキングパウダー小さじ2、塩小さじ¼、バター（またはマーガリン）50g、砂糖大さじ2、卵1ヶ、牛乳1カップ位

①小麦粉はふるい、更にベーキングパウダー、塩を合わせて2、3回ふる
②ボールにバターを入れ、木じゃくしかあわ立

おやつや朝食に

て器でクリーム状に練り、砂糖を加え、よくませ卵を入れ、さらにませる
③牛乳をあたためて②に加えませ、粉を一度に入れ、木じゃくしで切るようにそっくりませる
④マフィン型かタンボール型に油をぬり八分目位にたねを入れ約190度の天火で15分やくやけたらすぐ型からとる
※天火のかわりにむし器でむしてもよい。おろしチーズを入れると一層おいしい。

照明器具はいつもきれいにしておきましょう

部屋の電灯や机のスタンドがよごれていると、明るさが二〇～三〇%くらい減ってしまいます。ちょっと、そうじするだけでみちがえる程、明るくなります。

す。

二～三カ月に一度は、そうじしましょう。ひどいよごれは、洗剤をとかしたぬるま湯でふくと、きれいに落ちます。この場合、事故を防ぐため器具は、必ず電源からはずしてください。なお、よく乾いてから、電源につないでください。

おくやみ

次のかたがたから香典返しの意味で多額の御寄付を社会福祉協議会へいただきました。ここに厚く御礼申しあげますとともに故人のご冥福をお祈りします。

（寄付者）（死亡者）（住所）
 菊本 サエ 亡義人 清源寺
 平川八重子 亡義忠 東荒神
 ☆善意銀行分
 江藤孝子殿（上磯町）より町章入選賞金を預託
 中学生遭難者父兄（前田守彦、徳永光弘、浜田敏彦、志柿寛）より長洲中学校教材費として預託

清源寺句会 へ九月例会

ゲイト終へ仰ぐ西空月淡し
 茂村 清郷
 虫の声名石女石の相思宮
 木下 茂
 吟行の史跡巡りや秋晴るる
 浜田 婦雁
 一日終へ虫に聞き入るしまい風
 茂村 烈

道徳の受講帰りや月の道
 土田 綱喜
 初秋の日傘の中にソツと来ぬ
 田頭 絹子
 美しく老い行く願い花芙蓉
 村上登美枝
 穂芒の阿蘇路に牛曳く女出づ
 馬場 わさ

秋めきぬ素肌の腕をさすり居り
 九十九加代子
 名月や帰りの路も苦にならず
 浜田 泰子
 月青く潮騒遠し姫ヶ浦
 松野 節代
 名月に向かいて光る鬼瓦
 栄 文子
 十六夜の道雑念を捨てて行く
 木山 一代