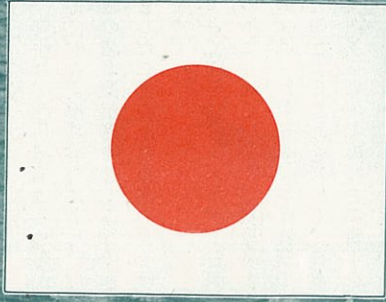


広報

ながす



発行所 長洲町 第103号 S 50 1 1
編集 鹿嶋 室

謹賀新年

おもな内容

- ☆ 町長年頭所感……………(2)
- ☆ 49年町内十大ニュース……………(3)
- ☆ 交通規制のお知らせ……………(5)
- ☆ 前川君、飯急に入団……………(5)
- ☆ ながす再発見……………(7)

日曜在宅医

一月十二日 西岡医院 (清源寺)
 一月十九日 長谷川医院 (清源寺)
 一月二十六日 渡辺医院 (下今)
 二月二日 浦島医院 (出町)

原則として午前九時より午後五時までで往診はいたしません

魅力ある 街づくりを目指して

長洲町長 中逸光



新年明けましておめでとうございませう。

輝やかしき新春を皆様御社健にお迎えのこととお慶び申し上げます。

昨年は、関係機関はじめ町民各位のご支援ご協力により町行政の諸事業が遅滞なく遂行できましたことより感謝申し上げます。

さて昨年は、エネルギー資源の不足に端を発した、戦後最大の物価の高騰ならびに諸物資の欠如とまことにきびしく、日常生活すらも不安のうちに新年を

迎え、また年末には突如として首相更迭、内閣改造等あわただしく過ぎ去ったことは衆知の通りであります。

しかし一方では、二十有余年の間、鎖ざされてきた中国の門戸も開かれ、日中国交は成功裡に両国の一番機も行き交うといったまことに喜ばしい年でもありました。

また、国の公共事業投資抑制下にもかかわらず、九州新幹線の乗り入れは完成し、中央都府県との距離も急速に短縮されるに至りました。さらには九州縦貫自動車道の熊本・鳥栖間の全線開通や関門自動車道の開通という輸送ネットの充実、資源資材の移送はもとより、各方面に亘るシェアの拡大は一層激化するに至りました。そこで、この様な基幹事業の推進は、単なる物流機構の改善のみならず、

文化、経済等の交流の重要ルートとなるが故に、さらに真剣に取りくんでゆく必要性が増大してまいりました。

さて長洲町にとって、昨年はまことに特筆すべき年であったかと思えます。世界的にも最大級の日立造船有明工場の竣工、さらには地元出身の若手労働力により待望の第一船、超大型タンカーの進水をみました。五千の瞳が見守る中、万才の挙手に送られ、七つの海へと船首を向けて悠々出航して行きました。

ここに昭和五〇年の新春を迎え、心を新にし、人間尊重、生活優先、高度の福祉社会の実現という開発理念を貫き通して、都市化して行く本町をさらに魅力ある町づくりへと邁進する覚悟です。

産業開発の為の都市づくりではなく、そこに住む人の幸福が約束されるような、つまり住民生活を主体とした都市づくりを

推進し、今後は、ともかく徹底した環境整備に重点を置き、福祉施設の拡充、緑地帯の建設等、九州中央工業地帯の中心として、また県北部の工業地域の核としてモデル的な都市づくりを推進して行く所存です。

長洲町の古い伝統と新しい文化の調和、旧町民と新町民の融和、豊かな人間性づくりに傾注し、町発展のための協力態勢をつくり、子孫に悔いを残さない、すばらしく住みよい、潤いのある文化工業都市づくりに向一層の努力をすることこそが私に与えられた責務であると信じます。

どうか本年も皆様方のご理解、ご協力をお願い致します。

終りに、一九七五年の年頭に当り、町民の皆様方の御健康と御多幸を祈念し御挨拶いたします。

みんなの県政

みんなので投票

熊本県知事選挙

告示日 一月八日

投票日 二月二日

二月二日は知事選挙が行なわれます。私たちがもっている一票一票が、県の政治や行政の方向を決める大切な一票であります。地方自治は住民の意志と責

任によって行われています。一人一人が積極的に投票に参加することによって、はじめて私たちの住む町や村も発展し、住民福祉の向上がはかられます。一人一票の重大さを今一度じっくり考え、皆んなもれなく投票しましょう。

選挙人名簿登録基準日及び登録日

一月七日

したがって今度新たに登録されるのは、昭和四十九年十月七日までに長洲町に住所を設定された方又は転入届をされた方で、生年月日については昭和三十年二月三日以前に生れた方です。

選挙人名簿の縦覧は、日時 一月八日から（二日間）一月九日まで

場所 長洲町役場総務課 右のとおりですので一度お確かめ下さい。

尚、不在者投票は

一月八日から二月一日（時間午前八時三十分から午後五時まで）できますので、投票当日仕事などのため自ら投票所に行き投票できない方は、印鑑持参の上、長洲町役場総務課選挙まで、お越し下さい。

長洲町選挙管理委員会



49年 長洲町七大型ニュース

従来役場職員だけを対象に行なって来たが、今回は、役場職員一〇〇名、一般町民一〇〇名という選考員を選んで昨年一年間の十大ニュースを募った結果は左の通りになった。

1 長洲町章制定

各方面から、絶対必要でもあり、早く制定してもらいたいとの希望多数で町章設定委員一五名により慎重審査の結果、東荒神町の徳永仁恵さんの作品に決定し、制定するに至った。

2 有明広域消防長洲分署落成

長洲町外二市七町の有明広域圏の指定がなり、荒尾市を本部に広域消防活動が活発に行なわれている。長洲町も平原地先の埋立地に立派な消防分署の落成を見、常時緊急時にそなえて職員の訓練等が行なわれ、町内発生の火災の消火に努められてお

ることは、まことに心強いものである。又救急車の配属もなり、交通事故等の救助に多大の貢献がなされている。

3 日立造船第一船進水

長洲町待望の超大型タンカー春光丸は、一年余の歳月を費し昨年十二月十一日に業者との間で引渡し式を行ない、悠々出航して行った。

4 長洲第一保育所完成

長洲の出町（町宮住宅隣）に県内でも随一の保育所を完成し四月に入所式を行ない園児も楽しく過している。

5 梅田中学校線開通

通称新山バイパスと言ひ、町内の車の混雑を防ぎ、車の流れをスムーズにする為に通じた

6 腹栄地区上水道完成

従来は、長洲地区全域と上沖洲の簡易水道だけであったが、第一期工事、第二期に分けて工事にかかり、昨年上半年の給水も始まった。

7 長洲小学校改築工事着工

二十余年間卒業生を送り出して来た校舎（北側）も危険なために総工費四八五余万円を計上して本年度着工した。

8 総合レクリエーション基地埋立着工

式的納め

10.00~10.30 洲崎神社（大明神）

破魔弓投与祭

11.00~12.00 四王子神社

的ばかり

1.00~3.00 "

1月15日



人かす4年 なく悔い ぬけめ選

国民年金

五年年金の
裁定請求は

このように

昭和五十年一月から、待望のいわゆる五年年金の裁定が開始されることになりました。
この五年年金に関する事務は、社会保険庁において電子計算組織により、全国のものを一括して行うこととなっており、五年年金に加入された期間や保険料を納めた期間等はすべて社会保険庁において記録され管理されています。

ご承知のように、五年年金をうけるには定められた保険料納付済期間と年齢（六十五歳）に達していることが必要ですが、これらの条件をすべて満たしていたとしてもそれだけで自動的に年金がうけられるというものではなく年金を受けるには「裁定請求」という行為が必要で、す。「裁定」とは国（社会保険庁長官）に年金をうける権利があることを確認してもらうことですが、この確認（裁定）をうけて、はじめて年金がうけられるようになるわけです。
さて、この裁定請求をする方

法ですが、町役場に備えつけてあります「裁定請求書」に必要な事項を記入し、国民年金手帳を添付して、町役場に提出すればよいことになっています。

裁定請求書に記入する事項は
①国民年金手帳の記号番号②生年月日③氏名④住所⑤年金の支払いをうけることを希望される郵便局または金融機関（銀行、相互銀行、信用金庫）の名称などの事項です。

これらの事項は、裁定を行うときや今後みなさんに五年年金をお支払いするときに必要となる大切なものばかりですので、もし、まちがったところやはっきりしないところがありますと、裁定に多くの時間がかかったり年金の支払いをうけるときに不都合がおきることになります。裁定請求書は正しくはつきり書くようにしてください。

農地転用許可

申請手続きは早く

本町では農業振興地域整備法による農業振興地域（農用地域）も決定され、又、近く都市計画法による用途地域の線引きも実施される予定になっておりまして、

この二つの法律は、農業の立場と都市の立場から農業を振興させる地域と市街化を計画的に推進する地域に区分され、それぞれ法律にもとづき、農業の振興と都市計画が調和のとれた発展がなされるよう計画的に行おうというものです。

この計画の実施で、今後農業の振興を推進する地域においては住宅、工場の建物などは規制されることになっています。

現在、自己住家などを建築して、まだ農地転用の許可手続きをすまされていない方は早急に所定の手続きをとってください。なお、詳しいことは農業委員会事務局にお問い合わせください。

世帯更生資金

（修学）

貸付について

このことについて低所得で、他よりの融資が困難な世帯を対象に各種貸付が、行なわれていますが、昭和五十年度に高等学校・高等専門学校・大学進学希望者に対して申込書を事前に受理し決定を行ない合格と同時に本決定する方法で実施されますので、希望の方は各担当民生委員にご相談下さい。

おとしよりの
交通事故から守ろう

おとしよりの死者四十一名（県内）
「おとしよりの子どもを交通事故から守ろう」というスローガンはここ数年の春、秋の交通安全運動でも重点目標のひとつに掲げ実施されてきました。

歳以上のおとしよりで占めるといふ悲しい記録も生んでいきます。

特徴を知ろう

おとしよりの青壮年と違って筋力、思考力も弱まり自転車運転も不安定で、合図もせずに急に右折したり、また道路の横断もスムーズにはできず、さらに子どものように車の直前直後を横断したりします。

このようなことを常に頭におき運転者としては次のようなことに注意してください。

- ①おとしよりの横断を見たら必ず徐行運転しよう。
- ②おとしよりの自転車運転を見

はばたけ若人

前川君、阪急に入団

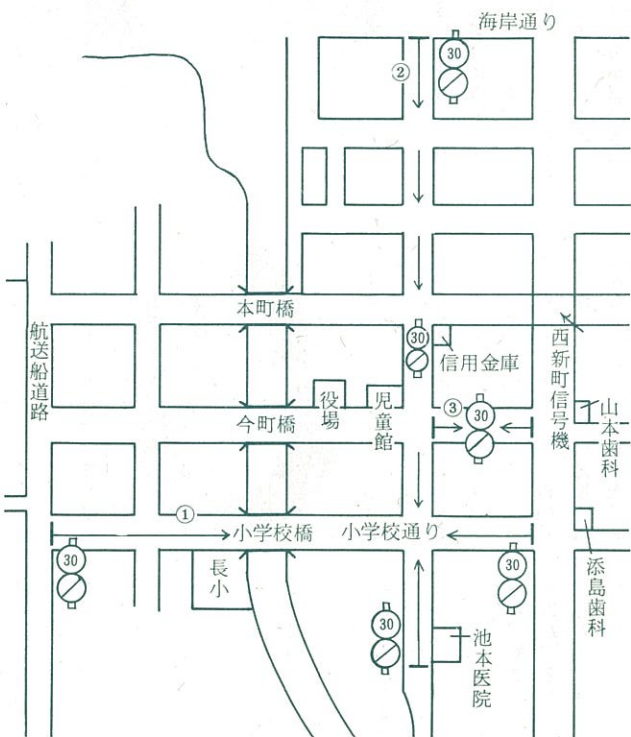


本町より久々にプロ野球選手が誕生した。阪急ブレーブスがドラフト第五位で指名した第一工業の前川光春君（大明神）がその人、今春のキャンプ参加を前に抱負を聞いてみた。
「一m七六cm、六九kgです」

目標にしたい選手は「高木守道さんが好きです」
高校時代の思い出は「やはり八代東戦で放ったホームランが一番印象に残っています。定岡君の鹿児島実業と試合をして5：3で敗れましたが二安打を記録したことも忘れられません。通算打率は三割四分位だと思えます。もちろんプロに行っても打力を生かす積り

です。熊本県の高校が強くなるように折ってあります。僕も一生懸命頑張りますので皆様の声援をお願いします。」
ノンプロ、大学からの勧誘を断って野球を職業として選んだ前川君、努力してぜひ大成して欲しい。
近い将来、西宮球場にこだまするだろうアナウンスは「二番、セカンド、前川」……

速度制限、駐車禁止規制のお知らせ



- 30 K 速度制限及び駐車禁止
- ①添島歯科前より東荒神町今口履物店横まで（小学校通り）
 - ②池本医院前より上磯浦島宅前（海岸通り）まで
 - ③児童館前より西新町山本歯科前まで

たら、充分に間かくをとって追越し、追抜きをしよう

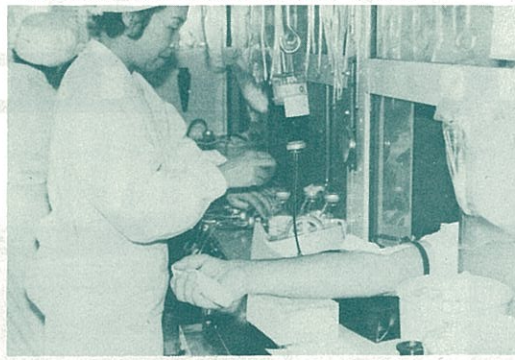
(3)道路に立っているおとしよりの見たら飛び出しはしないか

とその行動に注意しよう

ポ ル ラ メ カ

204名が献血

11月22日、12月12日、県の献血車「しろはと」号が来町、佐野金属、桑名工業、井上ゴム、役場、一般などたくさんの人達が愛の献血を行った。



町旗を寄贈

先の町章募集に見事特選になった徳永仁恵さんが、このほど町旗7本を贈った。緑地に白抜きのモダンな象徴に町長も大喜び!!

公民館図書

返済を

私達が体力を維持していくためには毎日三度の食事が必要であり人間の心を養うためには何かが必要で。その心を養う為には読書が一番適していると言われています。

そこで日頃 公民館の図書を利用していただいておりますが貸出期間をはるかに経過してなかなか返済の方が思うようにならず、読書振興の浸透に支障をきたすとも限りません。

今まで図書を借られて未返済の方は至急公民館まで何らかの方法でお返し下さるようお願いいたします。

郷土史クラブ

(一月例会)

とき 一月十五日
午後一時〜三時

ところ 中央公民館
講師 福島作蔵先生
内容 大野氏、小岱氏と長洲(その二)
※町民の皆様、どうぞお気軽にご参加下さい。

清源寺句会(十一月例会)

病める師を見舞う朝や風寒し
茂村 清郷
さんま焼く煙庫裡よりしのび出づ
木下 茂
巡り来る友の忌日や枇杷の花
浜田 帰雁
メモ帳をめくる指先秋深し
茂村 烈
廃屋に取り残されし柿一つ
土田 綱喜
名陶のくすみし色や秋深し
田頭 絹子
さんま食い投げやり著で野良仕事
村上登美枝

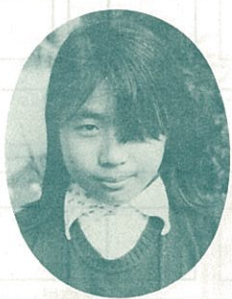
朝寒に負けぬ指先紅ざして
馬場 わさ
朝寒や足踏みをして友を待つ
九十九加代子
おさらいの子に着せかくる夜寒かな
浜田 泰子
日だまりの老の背中に秋深し
松野 節代
朝寒や玩具捨てられ色あせて
栄 文字
朝寒の鏡の中に髪を梳く
木山 一代

読書感想文コンクール入選作

ポップラのかげで

長洲小六年 林田裕美子

私は、この本を読んでルーモという女の子は、お母さん小さいころうしなつたために不じゅうはしくてもやはりさみしかったと思います。そのためお母さんの着たドレスを音楽会に出るためにぬいなおしていただき、いままでもさみしかった思い出、お母さんの幻影を見たと思います。



この話は、ポップラの木かげでルーモという女の子が、音楽会に出るため死んだ母親の若いころのきものをぬいなおしているときにぬいめをほどいたら次々と母親の幻影がうかびでてくるのです。この子の家は、あまりよくなく貧しいほうでした。だから音楽会にきていくきものがなかつたら、この子のとうさんがそのドレスをだしてくれたのです。ファーボというルーモの友だちが話のさいごのほうでぐっすりねむっているルーモの頭に花のかんむりをかざってくれます。

ルーモ、この服にはお月さまの光がしみとおっているのよ。かあさんがこの服をひざにのせてお月さまを見ていたからよ。」
「といって、黒いドレスをきたかあさんがでてきました。青い月の光がしみとおっている服とはどんなものだろうと思った。
次々と出てくるかあさんは、ルーモにいろいろと話をします。「ルーモこれは野原にさいいて

る白い花のおいよ。このドレスがぬいあがつたとき野原おどつたの、そして、つかれて草の上にはすわつたら、まわりに白い花がさいていたのよ。」
「ってわかかわかしいお母さんがすわっているのが見えました。
私は、ルーモはお母さんと会っていきら幻影でもどんなにたのしかったらうと思ひました。そして、それから何度もお母さんがうかび、やがて草の上にしずんでいく美しい花になりました。ファーボが目さまして起きあがったとき、いままでもたこともない、かわい花がさいているのを見てびびりました。」

ルーモはテーブルにもたれてすやすやねむっています。ファーボはルーモに花のかんむりを作つてルーモの頭にかけてやりました。ルーモにとってお母さんのゆめはどんなにたのしいひとときだったらうと思ひました。そしてファーボはお母さんのいないルーモをやさしく見守つてやり、やさしい人だなと思ひました。それは、やはりルーモが心のよいみんなにすかれる人なのだからだと思ひました。
私はルーモのように心のよいやさしい人にならなくてはならないと思ひました。

ながす再発見

(15)

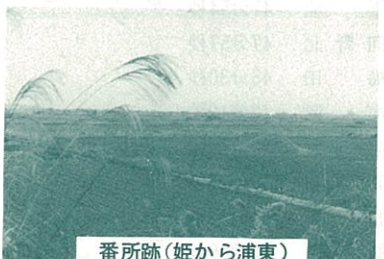
長洲町の番所の歴史

(江戸時代)

長洲町は島原との交流のための港があり、又、肥後藩の最北端の荒尾手永の会所のある町として重要視されていたので、本町にも、五つの番所があつて、現在の警察兼税務署の役割を果していたのである。

◎番所の設置

文化六年(一八〇九)、官職制度考によれば、藩内に、上関二十一カ所、中関十八カ所、計三十九カ所、計七十七カ所があり、侍二十一一人、歩者六十八人、足軽百四十一人がいたといわれている。



番所跡(姫から浦東)

一、長洲浦上御番所
上番一人、手附下役人二人が勤務
二、長洲浦遠見御番所
御高札 十一枚立
三、沖須上御番所
清源寺浦番所ともいう。府より木葉、高瀬、下沖洲を通り八里半、上番一人、下番二人が勤務。

長洲町には、次の五つの番所があることが記録されている。

沖須遠見御番所
上番所近辺海手松原の中にあつた。

立花宗茂公奥方ぎん千代君の墓(通称はたもっさん)のことで、十数年前までは、墓参りできるくらいの径があつたが、今は全く竹藪と化し、ほとんど墓のところにいけない程に荒れている。全く、淋しい限りである。

長須上御番人 宮脇彦左衛門、長洲町廻上御番人支配は、近藤栄八、本山弥右兵衛であつた。当時の番所跡が今どこにあつたのか、正確には分らないが、長須浦番所の跡は恐らく下本町附近ではなかつたらうかと想像され、清源寺浦遠見番所は清源寺の遠見下附近ではなかつたらうかと想像される。沖須遠見御番所が清源寺浦番所の見廻役の役人が居住していた所が、姫か浦に行く手前に官宅という地名で呼ばれるところがあり、戦後まで二軒程家が建つていたが、今は解けてしまつていない。

(文責 土田綱喜)

腹赤の里吟行(3)

・供御池

・供御池の歳月秋思の雲遊ぶ
(特選) 松井以津枝

伝説の池の面掃くや初嵐 小川 開眼

水忽咲いて昔むかしの供御池 西山 胡鬼

供御池の水もらい田の秋稔る 福田 紅泉

今朝の秋腹赤の里や供御池 池本すみえ

池畔に皇紀二千六百年を祝して腹赤区で建立された碑がある。碑文を読んでみると、景行天皇の還御の途次豊前の国より再び腹赤(はらか)の魚を奉獻すべしとの御沙汰ありけり。然るに遠路奉獻覚束なしと清水湧き出て氷の如きこの池に浸して直ちに奉獻しけるに尚生魚の如く鮮なりしかば、天皇大いに嘉賞あらせられたりといえり。この池を供御の池と呼び里人浄池として尊崇す」とある。

(文責 土田綱喜)

軍備のために設置され、国境、陸口、湊口、川口等に設けられたものであり、上関、中関、下関の三種となつており、肥後藩

番所は江戸時代に、通航船舶、通行者、荷物などの検査や税の徴収などを行なうために設置された役所である。

又、番所は、関所とも呼び、

長洲浦御番所の役人は、隈部左内、同番所町廻役は、内田次喜助、近藤八兵衛と記されている。

又、清源寺浦番所の役人は、松岡喜兵衛となつてい

景行天皇の伝承にまつわる姫か浦の地に、江戸時代には番所があつて、海辺の守りに當つていたことは、今はもう誰も知らないであらう。姫か浦の両側は干拓されて、臨海工業地帯として、全く生れ変わらうとしている。

