

広報 日ながす

きょうの人口

3月末日現在
 ◆人口 16,106 (-69)
 { 男 7,922 (-27)
 女 8,184 (-42)
 ◆世帯数 4,176 (+7)
 () 内は2月末比

□ 発行 長 洲 町 No. 109 S. 50. 4. 15
 □ 編集 広 聴 室

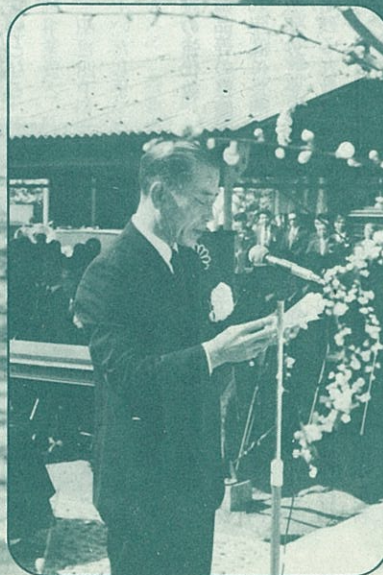
花 の 慰 霊 祭

おもな内容

- ☆ 昭和50年度本町予算の説明……………(2)
- ☆ 議会だよりの……………(3)
- ☆ 財政公表……………(4)
- ☆ みんなの園……………(5)
- ……………(6)
- ……………(7)
- ……………(10)

日曜在宅医

4月20日 永原医院 (清源寺)
 4月27日 池本医院 (上 東)
 5月4日 嶋田医院 (上沖洲)
 5月11日 多田隈医院 (向 野)
 原則として午前九時より午後5
 時までで診診はいたしません。



「又、お逢いしました
 安らかにお眠りください」

御霊と語る橋口遺族会長

三月十一日より二十日まで開かれた第一回定例議会で昭和五十年度の本町予算、総額十九億一千九百一十萬圓が可決された。

内訳は一般会計 十五億四千三百萬圓 国民健康保険特別会計 二億六千八百五十五萬圓 土地取得特別会計 三千三萬圓 水道事業会計 七千七百四十三萬圓となっている。

昨年末の国の総需要抑制下による地方自治体の財政は非常にきびしく、本町の予算編成にあたっては、財源の確保に苦慮の跡が見られる。

特筆すべきことは今年度も町税が大幅に伸び、歳入の三七、六割を占める五億七千九百萬圓余りになり、町財政の健全化が進行し、企業誘致の成果が少しづつ表われて来ている。

また、本年度予算の運用にあたっては、効果的な配分と高効率な経費の使途に意を注ぎ、消費的経費は徹底して儉約し、投資的経費に重点を置き建設事業に極力振りむけていく。



昭和五十年度の施政方針の中
から、今年度の重点事項を申し
す。

毎年、この土木費に多額の予
算を計上してきましたが、未だに町民の要望に
応えるまでには至らず、さらに国の公共事
業抑制下によるきびしい事情ではあります
が、生活、産業活動の両面の必要性から、振興計
画事業費として一億七千三十二萬圓、また都
市づくりの基盤となるべき都市計画事業費と
して二億四千四百四十萬圓を計上いたしま
した。

19億1901万円

一般会計 15億4300万円
特別会計 3億7601万円

昭和50年度当初予算きまる

議会だより

長洲町第一回臨時議会は二月二十五日招集され、中逸町長の挨拶のあと会議録署名議員の指名を行い続いて会期を二十五日一日限りと決定した。本臨時議会に提案されたのは三議案であって、結果は次のとおりである。

▲昭和四十九年度上水道拡張工事第一工区請負契約の締結について(可決)

一、工事名 昭和四十九年度上水道拡張工事第一工区及び大字永塩

二、工事場所 長洲町大字宮野

三、工事内容 配水管布設

四、契約金 金一六、三〇〇、〇〇〇円也

五、請負者 有限会社 昭和設備工業

代表取締役 木下輝男

六、契約の方法 長洲町建設工

▲あられたに生じた土地の確保について(可決)

長洲町大字長洲字下原二、一六八番の二七および大字長洲字新塘三、三三七番の一地先公有水面埋立地一三、六一二、八六平方メートル

▲字区域の変更について(可決)

編入する字、長洲町大字長洲字新塘

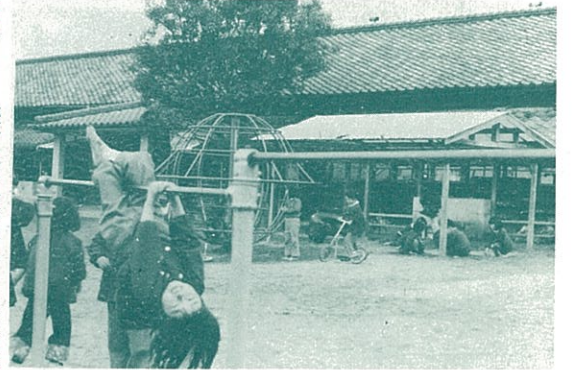
二、教育施設の強化並びに教材備品等の整備充実

昭和四十九年度に長洲小学校の改築(六教室分)をしました。が、本年度も残る九教室分を改築する予定です。この改築金額として一億一千三百五十七萬圓を予算計上し、また腹赤小及び腹栄中の児童生徒の健康保持のための水道の敷設、六栄小用務員室の改築さらに各小・中学校の教材備品の整備を図る一方、健全な人づくりのための教育環境の充実に意を配しました。

三、社会福祉の充実

福祉対策につきましては、国においても重要施策となっておりますが、本町も量、質の面から更に内容の充実を図らねばなりません。

先ず、児童福祉面から、六栄保育所の増改築、それに伴ない



新築される六栄保育所

保育児の定数増、既存保育所の環境整備、保育用具の充実を図り、子供の遊び場の確保も進めて行かなければなりません。

児童館活動については、従来の活発な子供会活動に加えて母親クラブの組織の強化に力を入れていく方針です。

医療、衛生面からは、従来どおりの老人医療の無料化のため四十九萬圓の予算を計上し、0才児医療、重度心身障害児医療無料化のため若干の予算を計上しました。さらに妊産婦の健康増進に努めると共に、野犬捕獲器及び血圧測定器を購入し、住民の健康増進に努力してゆきます。

広域圏事業として、荒尾、玉名の二市二町の共同火葬場を計画し、本年度八十八萬圓を計上しました。

四、公害防止対策の強化

水質保全、騒音防止等については定期的、計画的に検査等を実施、このための分析検査等の経費として前年度より増額して積極的に取り組んでいきます。

五、農林水産業並びに商工振興

大型企業の進出に相まって地価が高騰し、農家の経営規模の拡大は極めて困難になってきました。しかも兼業農家は増加の傾向を示しておりますので、農業振興に当っては圃場整備の促進特に宮崎川流域の圃場整備事業の実現を図る一方、遊休化している水田の裏作、表作を奨励し、高効率生産団地の整備と組織の育成強化を図る所存です。

水産業振興対策として、経営の合理化、安定化のため、海苔養殖に最も必要な冷凍冷蔵庫の設置補助に努め、商工振興については、中小企業、小規模商店の経営の育成強化のため商工会への助成金を大幅に増額いたし



冷凍冷蔵庫の設置に補助金、ますます品質、量共に向上が期待される海苔養殖

和十二年旧長洲町庁舎として建設されたものを、合併後も引き続き新長洲町の庁舎として増改築を重ね今日に至っておりますが狭いうえに老朽化し、多様化する行政需要及び都市化への対応等、内外の情勢から判断して庁舎建設は、その時期が到来していると思われ、積立金の蓄積を図りながら、財源を起債に求め用地の確保に努める所存です。

八、消防救急施設の整備

昨年、有明広域圏事業として、本町に広域消防署の長洲分署の設置をみ、現在火災の発生時の消火に、救急患者の移送にと住民の安全のために日夜活躍されていることは皆様方ご承知のとおりですが、長洲町としても今年度は約五千萬圓を計上し、防火施設の拡充と資材設備の整備強化により一層努めていきます。

九、総合レクリエーション施設並びに終末処理場用地造成事業の推進

町民の念願であ

ります総合レクリエーション等の用地造成事業は、本年度は埋立造成工事と併せて、台風時にそなえてもパラペット工事を施行してゆく計画です。

十、下水道基本計画の策定

都市化する、住宅が建つ、住民がそこに居住する。しかし生活用水の排出する水路がない。このような問題を解決せんがために、本年度は下水道事業実施の準備として、公共下水道基本計画の策定に取り組み所存です。

以上、昭和五十年度施政方針の中から重点施策を述べてみましたが、この諸事業の実施に当りまして皆様方の深いご理解とご協力をお願いする次第です。

この財政事情の公表は、皆様方に町財政の実態と主要施策についてお知らせするものです。さて今回は、昭和四十九年度の予算の執行状況については以下表でもってお知らせ致します。



今年度も増築される長洲小学校

火葬場の建設につきましては

このため道路環境の整備と併せて、ガードレール取付、カーブミラーの設置など交通安全施設の整備にも傾注し、交通事故防止にはあらゆる施策を講じてゆく方針であります。







七、庁舎建設用地の確保

現庁舎は、ご承知のように昭



(足形マークを印し事故防止に努める交通安全推進隊)

昭和50年度町税の状況(町民の負担状況)

<p>町民税 23.7%</p>  <p>調定額 (137,394千円) 町民1人当り (8,494円)</p>	<p>固定資産税 58.4%</p>  <p>調定額 (338,512千円) 町民1人当り (20,927円)</p>	<p>軽自動車税 0.9%</p>  <p>調定額 (5,294千円) 町民1人当り (327円)</p>
<p>たばこ消費税 5.4%</p>  <p>調定額 (31,482千円) 町民1人当り (1,946円)</p>	<p>電気税 7.0%</p>  <p>調定額 (40,621千円) 町民1人当り (2,511円)</p>	<p>特別土地保有税 4.6%</p>  <p>調定額 (26,367千円) 町民1人当り (1,630円)</p>

合計 調定額 579,670千円



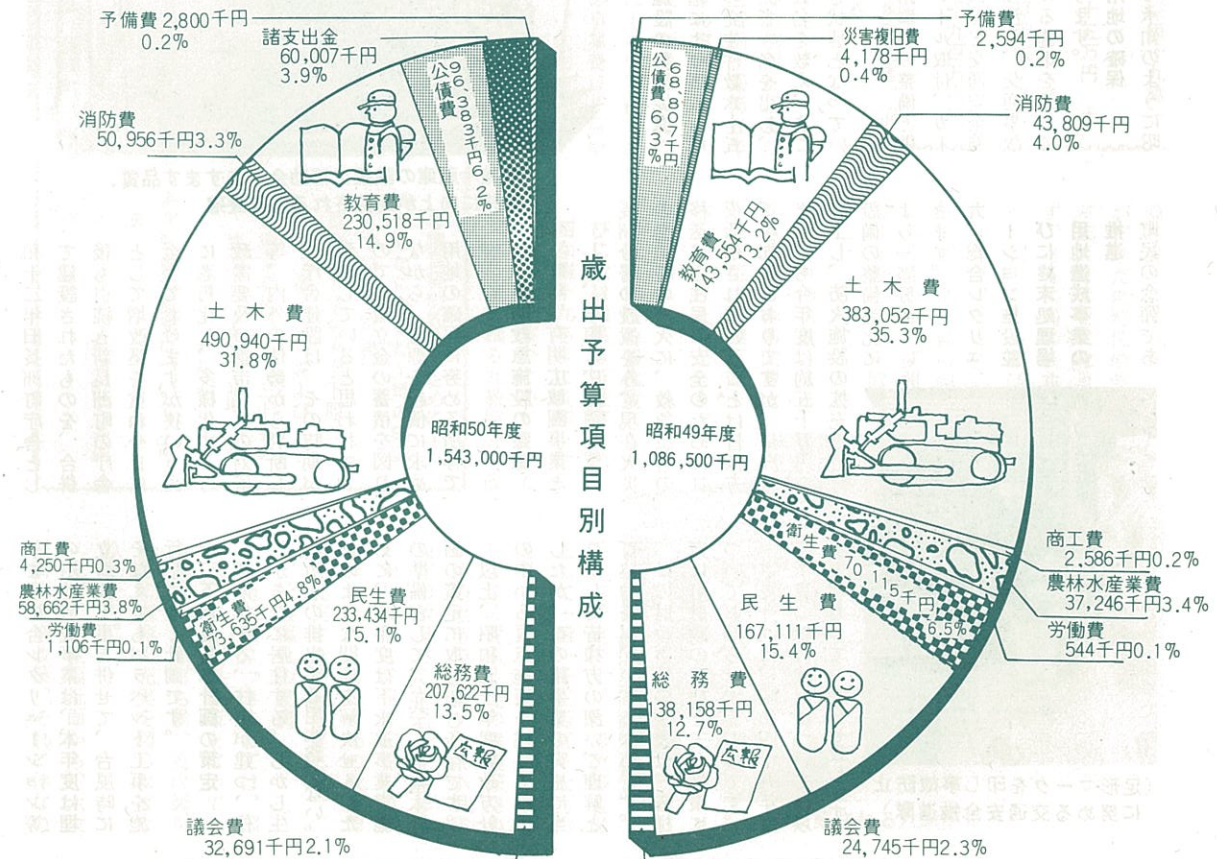
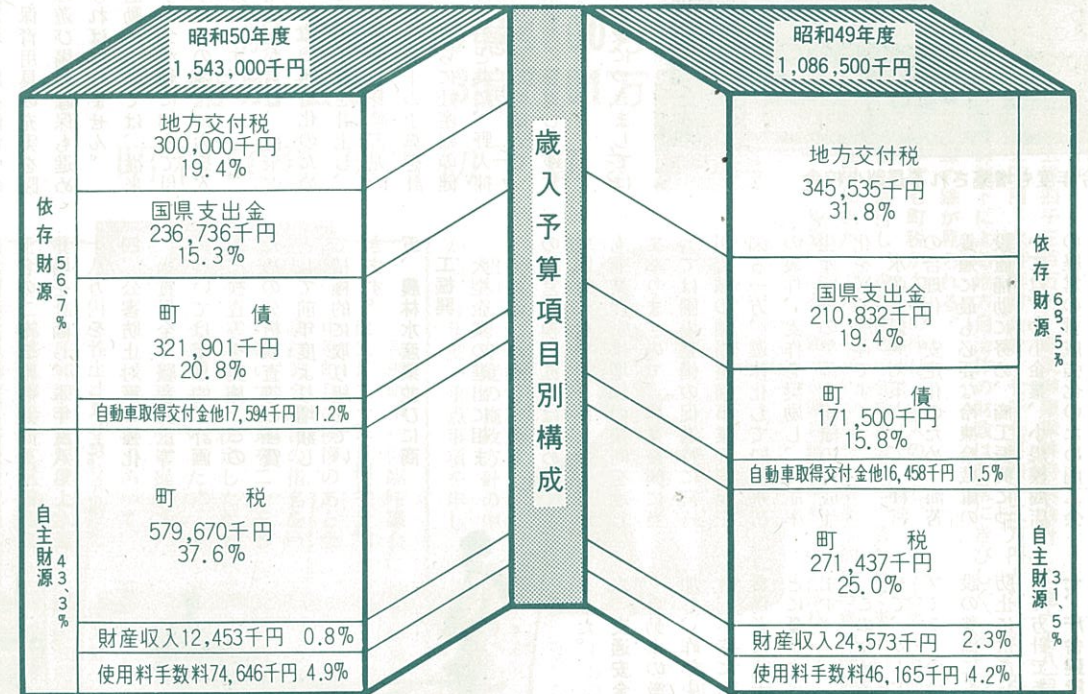
(新山住宅)



昭和50年度国民健康保険会計予算額

区 分	入			区 分	出		
	50年度	49年度	増 減		50年度	49年度	増 減
1 国民健康保険税	79,600	72,000	7,600	1 総務費	15,112	13,758	1,354
2 使用料及手数料	10	18	-8	2 保険給付費	248,151	216,573	31,578
3 国庫支出金	180,563	156,239	24,324	3 保健施設費	4,128	3,366	762
4 県支出金	30	30	0	4 基金積立金	1	1	0
5 財産収入	1,500	300	1,200	5 公債費	50	50	0
6 寄附金	1	1	0	6 諸支出金	73	74	-1
7 繰入金	2	3	-1	7 予備費	1,035	671	364
8 繰越金	4,000	4,983	-983				
9 諸収入	2,843	918	1,925				
10 町債	1	1	0				
計	268,550	234,493	34,057	計	268,550	234,493	34,057

昭和50年度当初予算額



昭和49年度町債の状況(3月末現在)

(単位千円)

Table with columns: 借入先, 目的, 昭和48年度未償還元金, 昭和49年度償還額 (元金, 利子, 計), 未償還元金. Includes entries for 大蔵省, 郵政省, 自治振興資金, etc.

昭和49年度借入額 七万円(肥後銀行) 総合レクリエーション施設及終末処理場用地先行取得

昭和49年度国民健康保険予算執行状況(3月末現在)

Table with columns: 歳入 (款, 予算額, 収入額, 収入率), 歳出 (款, 予算額, 支出額, 支出率). Includes entries for 国民健康保険税, 使用料及手数料, etc.

昭和50年度水道事業会計予算(昭和49年度と昭和50年度の比較)

(単位千円)

Table with columns: 歳入 (区分, 50年度, 49年度, 増減), 歳出 (区分, 50年度, 49年度, 増減). Includes entries for 営業収益, 営業外収益, etc.

昭和49年度水道事業会計予算執行状況(2月末日現在)

(単位千円)

Table with columns: 歳入 (区分, 予算額, 収入額, 収入率), 歳出 (区分, 予算額, 支出額, 支出率). Includes entries for 営業収益, 営業外収益, etc.

昭和49年度一般会計予算執行状況(3月末現在)

(単位千円)

Table with columns: 歳入 (款, 予算額, 収入額, 収入率), 歳出 (款, 予算額, 支出額, 支出率). Includes entries for 町税, 地方譲与税, etc.

暮らした
結びついた

簡易保険

広く国民の皆様に親しまれて
いる郵便局の簡易保険は大正五
年に創設され、以来五九年、や
がて人生でいば還暦を迎えよ
うとしています。

この間、皆様の御理解により
事業も順調に伸び続け、現在契
約件数四九〇〇万件、保有契約
高二三兆円にも達しております。
この資金は、将来、加入者

の皆様に保険金や配当金として
お支払いする大切な財産です。か
ら、安全確実で有利にしかも公
共の利益になるよう運用してい
ます。

具体的には原や市町村、公団
などに融資して公営住宅、学校
道路などの公共施設、生活環境
の整備など豊かな町づくり国
くりにお力添えをしています。
この四月末には当町水道局へ一
〇〇〇万円融資も決定しており
ます。このように大なり小なり、
皆様と直結している郵政省では

みんなであらう

子ども会大運動会 4月27日

日時 四月二十七日(日曜)
午前九時集合・開会式
午前九時三十分競技開始

場所 雨のときは四月二十九日
日立造船ソフトボールコ
ート

種目	種	目	区	分
1	魚	つり	3	年男
2	が	んばれ	1	年生女
3	ボ	ール	運	び
4	ト	ンネル	く	ぐり
5	目	かくし	ボ	ール
6	お	母さん	とい	っしょ
7	つ	な	ひ	き
8	ボ	ール	け	り
9	父	兄	リ	レー
10	ス	プ	ー	ン
11	部	落	対	抗
中 食				
(仮 装 行 列)				
12	宝	さ	が	し
13	苦	難	を	こ
14	1	日	お	母
15	五	木	の	子
16	部	落	対	抗
17	あ	め	く	い
18	仲	よく	い	っしょ
19	親	子	リ	レー
20	い	ざ	出	動
21	奥	様	出	番
22	部	落	対	抗

◎菌の潜伏
家族のうちのだれかがおたふ
くカゼやハシカにかかっている
場合は、すでに赤ちゃんにもそ
の菌が潜伏していることも考え
られますので、接種を受けるこ
とは一時見あわせましょう。
たとえば、種痘を受けたとき、
他の兄弟のだれかが水ぼうそう
だったり、おたふくカゼだった

ママ、ボクの じいなどころを注意してよ

予防接種

問診票の書き方

りしたら、やっかいなことにな
らないともかきりません。なぜ
なら種痘を受けたあと、水ぼう
そうのようにになると、それが種
痘に原因したのか、きょうだ
いの水ぼうそうがうつったのか、
その見わけがむずかしく治療方
法も混乱してしまうからです。
◎今までに重い病気にかかった
ことがあるか

心臓病、腎臓病、肝臓病など
の重い病気にかかったことがあ
る場合、あるいは現在ある場合
は接種をみあわせる場合が多く
なりますが、肝心なのは信頼で
きる医師の指示に従うことです。
けっして独断でことをはこんで
はいけません。
また、
・病気がりて体力がまだ十分
に回復していない赤ちゃん

広聴室より

皆さんの苦情、相談ことは役
場の広聴室へおいで下さい。

広聴室で判らないことから
ついては、それぞれ専門の職員
が応対することになっておりま
すから、ご遠慮なくおいで下さ
い。尚、三月分の相談件数は次
の通りです。

土木関係	二件
交通関係	八件
地積相談	三件
その他	三件
合計	十六件

・栄養失調などで発育の順調で
ない赤ちゃん
・慢性的な病気などで治療中の赤
ちゃん
・湿疹がでやすかったり、す
ぐにゼロゼロの音を鳴らした
りする赤ちゃん
・卵を食べるとジンマシンがで
きる

ようなアレギー体質の赤
ちゃんは、完全になおってからで
きるだけ早く、かかりつけの小
児科医か総合病院で慎重な診察
と検査を受けたうえで接種をし
て下さい。

ながす再発見

(18)

キリシタン哀史の謎を 秘める宮崎区

長洲町と一番関係の深い対
岸島原は、江戸時代寛永十四
年(一六三七)十月行なわれ
たキリスト教弾圧の島原の乱
(天草の乱)で有名な土地で
ある。当時落城した島原城、
原城には三万七千の信徒の人
々が立てこもったという。昨
年、日立造船郷土史研究部と長
洲町郷土史研究クラブで現地
研修に行き、数千人の婦女子
が立てこもって食糧づくり等
をして戦った凹地を見学して
きたが、当時の戦争の悲惨さ
が目に見えようと思ってい
た。

有明海に沈む真紅の太陽の
ような真赤な鮮血で、原城一帯
が染まったことであろうと思
いを新たにしたのである。

◎キリスト教の伝来

天文一八年(一五四九)フ
ランシスコザビエルによって
初めて日本に伝えられたキリ

スト教は、旧教であり、天文一
八年七月耶穌会のザビエルは鹿
児島で布教をしたが仏教に反対
され、山口、京都に行き、大友
宗麟に招かれて翌年一〇月まで
豊後にいたという。大友氏は南
蛮貿易によって大いにもうけ、
貿易の利益をねらう大名は、そ
の布教を許し、戦争に苦しむ人
々はキリストの教えに入信する
者がふえていったのである。
大友宗麟が肥後を治めていた
時、神父ドレスが高瀬に逗留中、
庄屋に命じ、住居や信仰の自由
を許し、援助させたという。

玉名郡誌によれば、「大友氏
の領地高瀬の天主堂に三人の伝
道者、アルメータ、ゴンザレ
ツ、トラーレ師が来て伝道に当
り、その間、青年伝道者の一人
フレール・エトワードシルツ病に
かかり卒す。」と記されている。
当時、長洲町にもキリスト教
の信徒がおり、信仰していたか

もしれない。数年前宮崎区の部
落成人学級をした時、宮崎区の
調査をしたが、古老の話によれ
ば、中央大神宮の後の方に、十
字を刻んだ墓石があったという。
私たちは、古老の方たちと現
地を十分に調査したけれども、
既に、散逸してしまっ
て、それらしい十字の
刻んだ墓石は遂に発見
されなかった。

◎キリスト教 弾圧の歴史

豊臣秀吉、徳川家康
の時代もキリスト教を
禁じたが、貿易による
利点もあり、それ程き
びしくはなかったよう
だ。キリスト教の弾圧
が本格的になってきたのは秀忠、
家光の代になってからである。
所謂、有名な影踏がはじまって、
宗門改めをやったのである。そ
して、弾圧の度合は益々厳しく
なっていくのである。
織田信長の時、京都に南蛮寺



中央大神宮のあった宮崎区

をつくり、黒人を住持としたが、
慶長の年間には、この寺を廃し、
天下の大禁となり、大名、小名
を始め、庶民に至るまで日那寺
を極め、殆んど、この法を転じ
て仏法に帰依させたのである。
この人たちを転びキリシタンと

は慶長十八年五月に始められ
たという。
庶民の宗内改めとして行わ
れたのが影踏である。宗門の
神体を箱に入れ、それを年々、
正月より始め市中在中洩れざ
るようになり、老若男女
の差別なく、その神体を踏ま
しめることである。

その神体を踏んだ者は、信
仰心の絶えてなくなつたもの
とする方便である。当国では、
寛文四年より始められたとい
う。
影踏は踏絵と呼ばれ、一般
農民は庄屋宅に集められ、庄
屋、村役人が居並び、サス又、
突棒等を飾り威かくし、人別
帳を読みあげ、片足で踏ませ
た。男女八才以上はこれをや
らされたという。世に宗教的
暗黒時代ではあった。島原市
と伊倉にカマボコ型のキリシ
タン墓が今でも現存している。
(林田 幸昌)



みんなの目



「お祝」を
気持ちでしよう

赤崎 柁田 信子

は過ぎて、今はどこの家庭でも家計簿の何らかの項目が節約されていると思います。

「内祝」自体には決して非があるとは思いませんが、狂乱時代と云われた世相も一応は落ちついた様ですが、まだまだ不景気は続くと思います。この様な時こそ形式にとらわれない、少しでも無駄のない合理的な生活に切りかえて行くべきだと考えます。

「内祝」という言葉は昨今の時代の流行語みたいになっていくような気がいたします。消費は美德等と云われた時代

納貯ニコニコ

共済制度のご案内

交通地獄・交通戦争とまで呼ばれるように、交通事故の頻発する現代では、みなさんの保障

はもろろんのこと、充分な保障の裏づけをして後顧のうれいをなくすことがお互に肝要なことです。

このような時代に対応して、熊本国税局管内の納税貯蓄組合員の団結を図り、あわせて組合員多数の力を結集して、これま

の、「内祝」は家族だけででも又はほんの近い肉親だけでお祝をしても決して悪くはないと思います。

お祝、お見舞をあげる時も自分の家計に合わせさせて出来ない様ですし、お返しを頂くのにこれきりではと云う理由になり、少しの無駄をはぶいて、もっと主婦のささやかなおしやれや家族ぐるみの小旅行等、ただ働くのみの主婦ではなく、大いにこれから先の自分自身の人生をエンジョイできる生活が出来たらとも思います。

お祝はあくまで気持、自分の生活状態に合わせて、お返しに懸念なくしてあげたいものだと思います。

(1) 年令十五歳以上六十五歳までの健康な方

(2) 病氣や怪我で入院又は治療中の方はこの制度に加入できませぬ

共済掛金

一口につき月額五〇〇円、お一人につき最高三口まで加入

死魚など

発見の際は

町では公害防止、環境保全対策について努力しています

※申込書は町役場調査課にあり
ます。くわしくは調査課におたずね下さい。

バーゲンセールの
の 利用法

よいものを少しでも安く手に入れたいとはだれしも考えることですが、とんだ安もの買いたらないように注意が肝心です。特売品にはすぐ飛びつかない普通の売場にある品質と値段をよく確かめたうえで、特売品の品定めをします。あらかじめ必要品はメモをしていき、衝動買いをしないことが必要でしょう。

半永久的なものは避ける

家具などはバーゲン品として手抜きしたものが売られることもあります。半永久的に使うものはバーゲン品でないものを選びましょう。

シーズンの過ぎのバーゲン

二月過ぎの冬物バーゲン、八月十日過ぎの夏物バーゲンなど

が、みなさんが河川海域等において水質の異常あるいは死魚など発見された場合、すみやかに役場福祉課までお知らせ下さい。

を上手に利用しましょう。流行にあまり関係のない下着類や敷物などはお得です。

おとり商品、目玉商品に注意
店頭の見本や新聞広告などにのっているもの以外は普通の値段と変わらぬ、といった場合も多いようです。

お買得商品とは

シミやキズがあるが特に目立たないもの、規格違い、流行おくれのもの、注文流れ品、在庫整理品、倒産の処分品などは買得です。また、一定の特売日に普通の品をサービスとして値引きしたのも得です。ただし、買い込み過ぎないように注意して下さい。

お
く
や
み

次のかたがたから香典返しの意味で多額の御寄付を社会福祉協議会へいただきました。ここに厚く御礼申し上げますとともに故人のご冥福をお祈りします。

(寄付者) (死亡者) (住所)

- 浜北 隆一 亡俊子 建浜
- 宮村 花江 亡庄九郎 中宝
- 野村 政則 亡政俊 高田
- 古賀 ワリ 亡保雄 上今
- 林 武敏 亡清貴 梅田
- 永野 藤幸 亡キヨ 上宝
- 船崎 正秋 亡イチ 大明神

とじておくと役立ちます