

広報

ながさ

□ 発行 長洲町 No. 111 S. 50. 5. 15
□ 編集 広聴室

きょうの人口

4 月末日現在

◆人口	16,159 (+53)
{ 男	8,005 (+83)
	8,154 (-30)
◆世帯数	4,186 (+10)
() 内は 3 月末比	



すっかり
なれまいた

(元氣よく)

手を上げる新一年生)

おもな内容

- ☆ 県議選投票結果……………(2)
- ☆ 福祉年金定時届をもれなく……………(3)
- ☆ 老人大学開かる……………(3)
- ☆ 母の日作文……………(5)
- ☆ 長洲町の方言……………(6)
- ☆ お知らせ……………(7)

日曜在宅医

五月十八日

六栄診療所 (宮崎)

五月二十五日

多田隈医院 (向野)

六月一日

西岡医院 (清源寺)

六月八日

長谷川医院 (清源寺)

原則として午前九時より午後五時までで往診はいたしません

日程

Table with columns: 日 (Date), 時 (Time), 場 所 (Venue), 地 区 (District). It lists various events from May 20th to 23rd across different locations like 清源寺公民館 and 農協六栄支所.

例年実施しております福祉年金定時届及び老人医療受給者証更新の時がやってきました。本年は左記により受付を実施しますので、期日を厳守して下さい。

続きをすまされるようお知らせします。なお、この届又は更新申請をしない場合は今後一年間の年金の支給並びに老人医療の受給は受けられないこととなります。

もれなく 福祉年金定時届、老人医療受給者証更新を

老人福祉対策の問題は、現在本町にとっても最も重要視されております。老人医療、老人福祉年金の充実、ねたきり老人の介護、老人の独り暮らしの問題等切実なものです。老人の体力維持増進はもちろん、老後の生活の安定を計るため、次の事業を憩の家で行います。主催 老人憩の家 期間 50年5月15日3月 場所 老人憩の家大広間

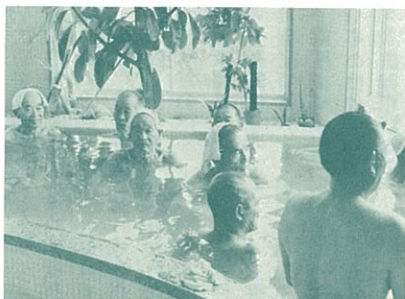
老人大学が開かれます (老人憩の家で)



徳永さんに続こう

徳永一さん(西荒神)が表彰された。昭和三十三年六月に柳川から本町に転入されて以来十七年間、港周辺の草木の手入れに黙々と励んでこられた。そのかくれた功労に對してこのほど町観光協会より感謝状と記念品が贈られた。

- 町をきれいに (十月) ゲートボール交歓大会 公民館職員他 福祉 (十二月) 県から見た長洲町の 県玉名福祉事務所



学習の後に一風呂でも

- 持参するもの (印鑑、福祉年金証書(みどり色表紙)、健康保険証、老人医療受給者証(黄色))
- ますので念のため申し添えます。 (腹赤、六栄)(長洲、清里)に於て月二回実施します
- 学習内容 (五月) 今後の長洲町はどうなるのか 中逸町長 (六月) 福祉全般について 下村福祉課長 (七月) 郷土の遺跡を訪ねて 林田公民館長 (八月) 盆踊り練習 田中典子先生 (九月) 交通安全について 荒尾警察署員 (十月) ゲートボール交歓大会 公民館職員他 福祉 (十二月) 県から見た長洲町の 県玉名福祉事務所

伸びた投票率 (熊本県議選投票結果)

去る四月十三日行なわれた熊本県議員選挙の投票率は、前回(昭和四十六年)の七六%を七%以上上廻る好結果を残して終りました。関心の高さにもその原因はありと思いますが、やはり有権者の

の自覚と区長さんや青年団の方々の努力の結果であろうと評価しております。投票率向上はもちろんのこと、明るい選挙推進のため今後共皆様のご協力をよろしくお願いたします。

Table showing election results by age group (昭和生まれ, 大正生まれ, 明治生まれ) and gender (男, 女, 計). It includes columns for 有権者数 (Registered voters), 投票者数 (Voters), and 投票率 (Voting rate).

昭和四十八年の法改正によりそれまで法別表一級に該当する場合だけ支給されていた障害福祉年金の支給範囲が、昭和四十九年三月から法別表二級に該当する場合まで拡大され、月額七五〇〇円(昭和四十九年八月までは月額五〇〇〇円)が支給されるようになりました。二級の障害範囲には一級で定めている

Table titled '各別投票率順位' (Ranking of Voting Rates by District). It lists 44 districts with their respective voting rates and rankings for male, female, and total voters.

手足の切断などの障害や結核などの内部障害のほかに、平衡機能障害や言語障害などすべての障害が対象に含まれており、その請求は一度もした

このない人で、一級又は二級に該当すると思われる人や福祉年金の請求をしたが一級非該当として却下されたり、一級に該当して障害福祉年金を受けていたが、その後の症状が一級非該当のため支給停止中の人で二級に該当すると思われる人は町役場に請求してください。なお、障害福祉年金についてはわからないことがありましたら町役場におたずねください。

何かを

やってみませんか

同趣味愛好者のグループ活動を通じて互いの人間性を深めると共に、豊かな趣味を身につけることを目的に、中央公民館では自主グループ活動を促進しております。

- ・会員数
- ・最低十名で構成する
- ・運営

会員の中から会長一名、会計書記一名を選出し、自主運営とする。

・活動

各グループに応じた内容で、年間計画を自主的につくる。原則として毎月一回以上の定例会を持つこと。

・会費

内容、年間行事等を十分に検討の上、それぞれのグループにて話し合い、会費額を決定すること。原則として講師謝礼、活動に必要な道具等は自主財源にてまかなうこと。

・募集

年間を通じて行い、公民館にて常時受付ける。条件を満たしたグループについては随時に結成発足し、活動に移る。

・補助

講師を必要とするグループへの講師紹介
中央公民館無料使用
消耗品費補助
その他活動内容に応じて公民館より補助

※募集グループ

青年にわか劇、演劇、人形劇、影絵劇、郷土史、囲碁、将棋、狂句、川柳、俳句、書道、ペン習字、詩吟、婦人コーラス、リボンフラワー、日本舞踊、絵画彫刻、園芸、盆栽、ローケツ染手芸、写真、毛筆絵、青年料理茶道、社交ダンス、着物着付け健康体操(美容、肥満体操含)写真、歩け歩け、レクリエーション(ゲーム研究)、日曜サイ

クリング、日曜大工、婦人電気教室、釣り、旅行、登山他
右に掲げる他、開設ご希望の種目等があれば公民館までお申し出ください。広報で募集して随時発足するように推進いたします。

なお右グループについては、初回募集期間を五月一日〜五月三十一日までとして、発足可能グループは六月中旬に合同発会式を行います。

短歌会

(順不同)

まだ寒き風にベタルを踏みゆけば土手の菜の花に心やすらぐ 木原 広子

胸に秘むる思ひは知らず咲きほころ雪柳花の風に揺れぬつ 野中 高子

苦しみの翳濃くたたず大黒天背負ふ袋の乏しらに見ゆ 吉川ふじえ

朝日さす杉の秀群は谷深く小波を立てて白く光れり 前田 つな

すべりつつ転びつ人に従ひぬ雪に危ふき釈迦院は遠し 浦島 表

駅前広場に積まれて光浴ぶ日田の杉下駄匂ふが如し

中西久美子
朱の衣灯に映えあはれデパートの出羽のみ僧の古きミイラは

田上 信子
デパートの明るき中にましませば上人ミイラを觀察す吾は

寺田ふき子
整地せむつは露茂る持山に房実の揺るる千両を見つ

大崎 峯子
苞割りて白き花瓣を見し日より幾日待ちし木連の咲く

城戸はつえ
学童の事故死のありき村こぞり悲しみに充ち通夜に連れ立つ

田中 柳
沈丁の紅すかず玻璃窓にうつるわが顔ふぬけて曲る

用木 俊子
有明海を紅に染めて沈む陽に小波の秀のいたく目に映ゆ

広聴室より

皆さんの苦情、相談ごとは役場の広聴室へおいで下さい。

広聴室で判らないことがらについては、それぞれ専門の職員が応対することになっておりますから、ご遠慮なくおいで下さい。尚、四月分の相談件数は次の通りです。

土木関係	六件
交通関係	五件
福祉関係	三件
地積相談	一件
その他	五件
合計	二十件

(法律相談など)

わたしの母

清里小6年 高野 広美



母の日作文

「いやだ、いやだ、あんなおかあさんなんて、だいきらいだ。」わたしは、ときどきそう思うことがある。

この前もそうだった。あしたも休みだからと思い、わたしは勉強を半分して遊んでいた。そして母は「なんね、やりかかったことは最後までやってしまいなさい。」としゃべり出す。そしてむりにわたしを机のところへ引っぱっていった。夕ごはんのあともうだった。テレビを見ていて、お茶わんのあとかたづけが少しおくれると「自分できめた手伝いしよう。なまけたらだめよ。」ときつくしかる。そして必ずやらせる。それにちよつとでもしかかりがおそかったり、あとかたづけが悪かったりすると大目玉をくらう。その

たびにわたしは(こんなきびしいおかあさんは大きらいだ。よそのおかあさんはやさしいの)と思う。

しかし、この間こんなことがあった。夕方、宿題をやっていた。すると母はいつになく元気がない。「おかあさん、どうしたの。」ときくと「頭がいたい。」といったが台所に立っていった。わたしは心配になって「手つたおか。」と行って台所へ走っていった。すると母は「いいから勉強しなさい。だいたいしょうぶよ、これはおかあさんがするから。」といった。わたしはだまって机について宿題をはじめた。

その日は勉強が多く夜もおそくまで本を読んでいた。ついねむたくなつてふらふらしていたとき、母の声がした。コーヒー

をつくってきたくれたのだ。夕方から頭が痛いといっていたのに、母はまだ働いていたのか。わたしはエプロンすがたの母を見て(おかあさんがこんなにしてくれているからがんばらねば)と思ひなおして、いっしょうけんめいがんばった。すると宿題がすらすら進んでいった。わたしは母に深く感しゃした。そして母のきびしさは、わたしをよい人間に育てたいと思う母の気持ちからくるきびしさだと気づいた。

母はなんでも熱心にする。わたしたちのセーターをあむときなど、夜おそくまであんでいる。わたしたちが「早くねらんね。」というとき「これをしあげなくちゃ、ひろみたちはあしたきていかれんよ。」と行ってまたあみだす。だからわたしたちは、よく朝、母のあんだセーターをきて、はればれた気持ちで学校に行くことができる。そのかわり、母はわたしたちにも何でも熱心にやらせようとする。習字だって「がんばって、熱心にかくのよ。」といわれたおかげでだいぶ上手になった。

いつもわたしたちをばげましてくる母、きびしいところもあるがやっぱりやさしい。何にでも熱心で、子どものことをい

つも考えている母、わたしはそんな母が大好きだ。

いつまでもほがらかでやさしく、そしてきびしい母のまま長生きしてほしい。

ふとる やせる

☆標準体重

今まで標準体重は、(身長マ イナス一〇〇)×〇、九で算出していましたが、この方法では長身者は重くなり過ぎ、低い人は軽くなり過ぎるという欠点があります。そこで新しく次のような方法が考案されました。

標準体重Ⅱ (身長マイナス一〇〇)×〇、六十二〇 kg

ただし、こうして算出された標準体重はあくまでも一つの目安に過ぎないことを忘れないでください。またふとっている場合も次の計算で±一〇%以内なら心配ないでしょう。

肥満度(%)

Ⅱ (あなたの体重マイナス標準体重) ÷ 標準体重

☆ふとり過ぎの害

皮下脂肪が増加し内臓器官に負担をかけます。糖尿病の死亡率とでくらべると、ふとった人が五倍以上。また腎臓病では四倍、脳卒中で三倍となっています。さらに狭心症や心筋硬塞などの心臓病にかかりやすく、女性の場合は生理異常や卵巣障害、不妊症などの障害がおこりやすいようです。

☆子供の肥満

運動不足による潜在的肥満児がふえています。血中のコレステロールの増加や、血圧が高くなるなどの弊害をとまいますから、肥満度が三〇%をこえたらすぐ医師と相談して治療をはじめてください。



たばこは町内で買ひましよう

ながす再発見 (最終回) 長洲町の方言

腹赤、清里地区の縄文文化、六栄地区の弥生式文化、旧長洲の約八百年十数年の長洲町の歴史の永い繰り返しの中で使われてきた長洲町の方言を紹介して、長洲再発見の最終回にしよう。永い間、このつまらない記事をお読みいただいた愛読者の方々に深い感謝のこぼしを申し上げたいと存じます。

◎長洲町の方言
長洲町の代表的民謡の嫁入唄の歌詞の一番に、
親はどんなもの
柴茶に迷うてのしこら

知らぬ他村に娘やろか
あらよかのしのし
ホッホよかよか
ゆうなかなばってん
どうしゅうかい
かんねんさいかんねんさい
この歌詞も他県から来た人には、ほとんど分らないくらい方言の多い歌である。有明海沿岸一帯に江戸時代の初期から三百年前歌い継がれてきたものである。この歌詞にはハヤシ言葉が多く、「のしこら」「あらよかのしのし」「ホッホよかよか」等特別に説明する必要もないハヤシ言葉であろう。唯、最後の「ゆうなかなばってん、どうしゅうかい、かんねんさいかんねんさい」というのは「あまり良くない娘だけれど、仕方がございません、どうか、かんにんして嫁にもらってください。」という意味であろう。そして、この歌は、時の権力者に対する庶民のささやかな抵抗を歌ったものである。それは最新流行の着物を着て行きたいという後の歌詞の中にこめられている。

長洲町の代表的な祭の一つで

ある「的ばかい」も関西から来た人たちには分らないであろう。「的を奪い合う」ということである。その他、今、まだお年寄りに使われている方言を次に紹介しよう。(アイウエオ順)
おはやんた(おはようございませう)。あくたう(悪口をいう)。あくっ
ちやく(口を大きく開ける)。あしちや(明日)。あたちやもんち(にわか)。あっぱらん(赤ちゃん)。あらんこつ(途方もないこと)。あんじゃもん(兄さん)。あんびやんわりい(具合の悪い)。あごばっかるぬかすな(実行の伴わぬことを言うな)
いお(魚)、いごくな(動くな)、いんま見とれ(いまに見ておれ)、いっちゃん(置いておくな)
ううかね(多いね)
ううごつばい(大事になった)
ううばんぎやにや(おごさつぱ)
うすぬっか(あまりが悪い)
うせれ(行け)、うっこくつとる(大胆で大きっぱ)、うんが(お前が)
ええがんちよ(あかえい)



「方言の宝庫は何と言ってもお年寄りの人達」

えくりや(よっぱらい)、えしれんこつ(量見にらぬこと)、えんちこんか(家に来ないこと)、おおなく(おおむく)、おじゅつあん(住職)、おーそくん(おどけるな)、おなごし(女たち)、おみやこん居るけ

ん(妻子が居るから)、おんぶくる(溺れる)、おらんだ(マッチ)、おるげ(俺の家)、おらぶ(叫ぶ)、おんちよ(雄)、かごどる(しゃがんでいる)、かたる(加わる)、がんど(盗人)

ぎゃあけんひいた(風邪をひいた)、きょうじや(兄弟)、ぐうらしか(心痛の至り)、くらする(なぐる)、げさっか(下品か)、ごくと(つまらん人間)、ごて(夫)、こなす(いじめる)、しゃはちくん(口出しするな)、じょうもん(娘)、すわぶる(吸う)、せたらんば(下水)、ぞうくる(からかう)、そうよこんか(全部来ないか)、そるばってん(だが)、ててんご(手なごさみ)

◎おわりに
「ながす再発見」を執筆してから第十九号目で最終回になった。昭和三十七年三月から「郷土の遺跡を訪ねて」から通算すれば十四年目になる。でも、長洲町の歴史の10も紹介できていないだろうと反省している。それは歴史自体が謎が多いのである。今後の研究が更に更に大切である。

さみだれやあまだればかり
浮御堂 青敏
(林田幸昌)

おんねん

身体障害者 巡回相談

毎年行われております巡回相談が本年も左記日程で実施されることになっておりますので、ご希望の方は受診されますようお願いいたします。

日時 五月三十日(金)
午前十一時～午後二時
場所 玉名市民会館

相談内容
更生医療、補装具等及び身障手帳の交付申請並びに施設入所職業、生活、一般医療の相談、

危険物 取扱者試験

試験の種類
(1)乙種危険物取扱者試験(第一、二、四、六類)
(2)丙種危険物取扱者試験
試験の日時
六月二十二日(日曜)
午前十時から

試験の場所
。試験の場所
講師 田口唯教先生
(熊本市浄明寺
西本願寺教務指導主事)
午後一時からバレーボール大会も行われます。
※婦人会員未加入支部の結成を願います。申込は中央公民館まで

婦人会総会 5月25日

期日 五月二十五日午前九時半
場所 中央公民館
講演 これからの婦人の役割
(二度とない人生を母親は子にどんな文化を残すべきか)

○ご家族の人数、洗たく物の種類、洗たくの回数などを考えて、ムダのない洗たく計画を立てましょう。
○洗たく機の容量に合わせて、なるべくまとめて一度にすすすと経済的です。
○毎日洗うもの、三日に一度洗うもの、週に一度洗うものなどをうまく組み合わせ洗たく機は計画的にムダなく使しましょう

五月二十一日より五月三十一日まで家内労働旬間が実施されます。玉名労働基準監督署では

て、洗たく機の容量が一番合った洗い方をすることがムダをはぶくことになりまして、着替えの衣料もこのサイクルに合わせてとのえましょう。
○すすぎの前に脱水を！
○洗い終わったら、すすぎ前に脱水器で脱水しましょう。すすぎが短かくてすすぎます。

おおくやみ

次のかたがたから香典返しの意味で多額の御寄付を社会福祉協議会へいただきました。ここに厚く御礼申し上げますとともに故人のご冥福をお祈りします(敬称略)

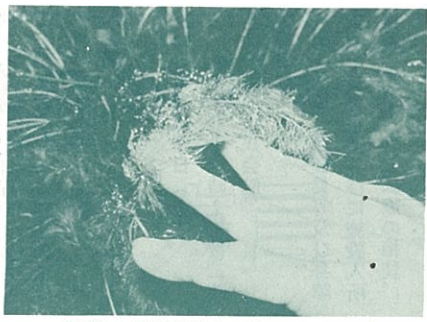
(寄付者) (死亡者) (住所)
黒崎 種義 亡藤蔵 宮の町
山下 明子 亡七七八 新山
清野 将 亡サエ 清源寺
坂田 正光 亡正子 向野
高野 亭次 亡亭蔵 腹赤
☆善意銀行分
高松喜興氏(中今町)より納税残金を社会福祉事業資金として寄付

おとしもの(4) 27子ども会運動会の際、婦人用腕時計が拾っております。お心当りの方は児童館までお知らせ下さい

訓練生募集中 (配管課 建設機械運転課) 5月31日まで
くわしくは荒尾総合高等職業訓練校まで



らんちゅうの産卵真最中
(午前6時)



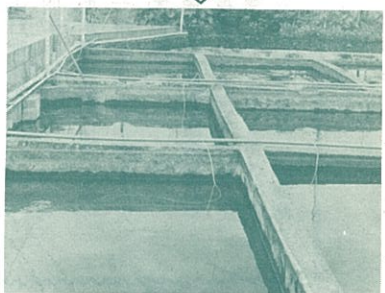
無数の卵が肉眼でも
はっきりと見える



ミジンコが棲みやすい
通称ゼーナキ池 (宮の町)

カ ナ ラ ル 水

金魚くんこんにちわ

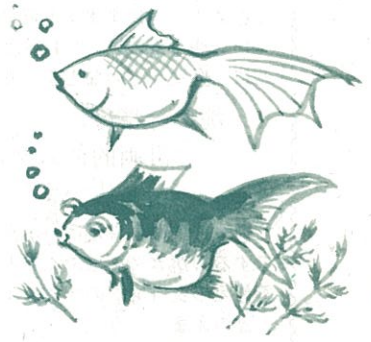


3、4カ月ここで育てられる

「キンギョー、キンギョーエ
キンギョ」
立夏も過ぎ、風鈴の音と共に
夏を彩るのが本町特産の「金魚
くん」……

今回の(カメラルポ)は金魚
くんの一生を追ってみよう。
四月下旬から五月上旬にかけ
て産卵するが、泉水にいつばい
の藻が彼(彼女)らの愛のしと
ねになる。まず彼女が藻の上
おどり出て卵を落とし、すぐ後を
追うように彼がやって来て受精
する。一回の産卵で約二千個の
卵が落ちされる。やがて、ふ化が
はじまり普通の天候なら五日位
で卵がかえり、いよいよこの世
へのお出ましである。彼らは非
常に美食家で通称ゼーナキと呼
ばれている池に生息しているミ
ジンコしか食べない。このミジ
ンコ取りに彼らの親方は朝五
時頃から精を出す。ゼーナキは

この時ばかりはにぎわう。小さ
なミジンコに食い飽きると池に
移され配合飼料が彼らの食卓に
盛り、腹一杯食べつつ太って
行くのである。そして一番出世
組は早くもその年の八月には各
地の夜市、祭の一角で行われる
金魚すくい用として恥ずかしな
がらも人前に出てゆくのであ
る。彼らの種類は獅子頭、らん
ちゅう、東錦、水泡眼、頂天眼、
花房、琉金、キャリコ、出目金
コメット、江戸錦、さとうこ
和金、ひふなど多士落々である
が普通、店頭に出されるのは和
金が一番多い。彼らを育ててい
る家は約五十軒にもほぼる。
又、彼らの寿命は三十年位と聞
いている。金魚飼育のコツは、
えさは少なめに午前中に与える
こと、水を変える場合は急に水
温を変えないように注意するこ
とで長持ちの秘訣でもある。



養魚組合長さん宅に寄せられた
金魚くんは、共同出荷で大牟田
駅まで運ばれる

