

広報

ながさ

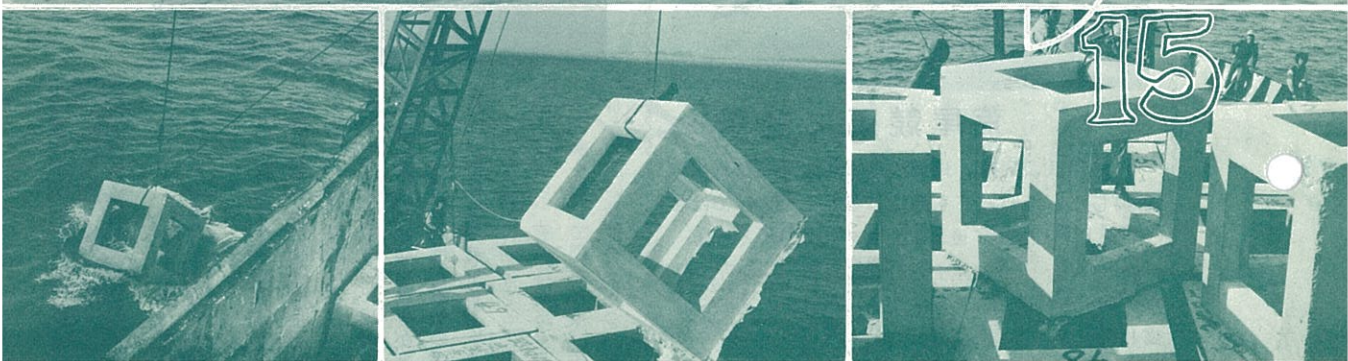
発行 長洲町
編集 企画広聴課

№123

11
15

魚のアパート をザブン!!

(魚礁投入・何年か先 大漁につながる)



おもな内容

- ☆国勢調査まとまる.....(2)
- ☆町内駅伝大会.....(3)
- ☆ヨーロッパ見てある記.....(5)
- ☆おしらせ.....(6)

日曜在宅医

十一月二十三日
六栄診療所(宮崎) 〇二〇一
十一月三十日
池本医院(上東) 〇〇五二七
十二月七日
多田隈医院(向野) 〇三〇一一
十二月十四日
嶋田医院(上沖洲) 〇〇二〇九
原則として午前九時から午後五時
までで往診はいたしません。

町人口 15,822人 12.3%の伸び

50年国勢調査まとまる

昭和五十年国勢調査の結果がまとまった。四十五年国調に比較して世帯数で六四四戸人口で一七三八人の増加となっている。これは進出企業の操業開始に伴い、町外からの転入者の伸びと、新卒者の就職が地元にとどまったことなどが主な原因と思われる。別表の地区別を見てみると、宮野団地を持つ六栄地区が前回比で三十一、四％の伸びを示している。

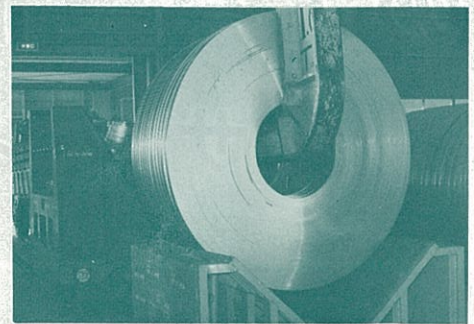
昭和50年国勢調査地区別人口

地区名	世帯数	総数	男	女
長洲	1,815 (1656)	6,568 (6,420)	3,128	3,440
清里	433 (380)	1,681 (1,583)	800	881
六栄	952 (630)	3,663 (2,787)	1,773	1,890
腹赤	847 (737)	3,910 (3,294)	2,112	1,798
合計	4,047 (3403)	15,822 (14084)	7,813 (6686)	8,009 (7398)

() 内は45年国勢調査



しかし、当初の想定とはまだまだ後一步の感があり、経済動向が良くなり腹赤地先の残った



埋立地にさらに企業が進出してくれば、本町の人口の動きもつとはげしくなるだろう。

工場めぐり ③

有明鋼板工業 K.K

まず武光理事長に抱負をうかがった。「石油危機を契機に大きく落ちこんだ世界的不況、きびしい引き締め政策下に各企業とも今は身動きがとれず、経済活動はご承知のように非常に低調です。しかし、いずれは景気は回復するに違いないから、その時期がくるまで腕を撫して隠忍自重、毎日の広い敷地を眺めつつが

「んばる以外にありません。」敷地二五〇〇坪の広大な土地を擁しながら工場建家は隣接地の九州丸一鋼管の用地に密着して約一〇〇〇坪の工場がボツンと建てられているだけで、第一期工事の完成稼働と言ってもまだまだ未完成である。それだけにこれからの発展に大きな夢があるとも言える。

作業工程は川鉄水島から海路輸送されてくるホットコイルを岸壁でトラックに荷上げて工場に搬入する。これを原料運搬用二十八トンクレーンで吊り上げてスリッターラインに運び、スリット(細く切り分ける)された製品は十七トンクレーンで工場入口附近の製品コイル台車に移す。コイル台車はそのまま隣接の九州丸一鋼管の工場に運びこまれてパイプ処理加工が行われるという仕組みになっている。従業員は十六名、操業をはじめてちょうど一年で年商一億七千万円である。



長洲の節頭

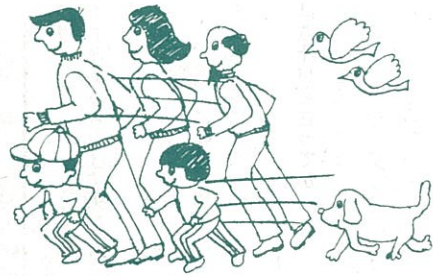
荒尾競馬に登場

11月10日、突如、長洲の節頭馬が荒尾競馬場に登場した。といっても競走に参加したわけではなく、第8レース終了後、正面スタンド前に表われ、「ヘーロイ、ヘーロイ」と行進した後、清源寺、建浜、赤田を代表して馬場広幸さんが得意のノドを披露した。

お母さんも走ろう

十二月七日 町内駅伝大会

- コース
- 1区 日立有明会館前～名石宮 3K(19才～24才)
 - 2区 名石宮～腹赤小下 1.6K(41才～45才)
 - 3区 腹赤小下～折地三差路 0.7K(51才以上)
 - 4区 折地三差路～多田限医院前 1.8K(36才～40才)
 - 5区 多田限医院前～向野きよみず屋前 0.5K(既婚の女性)
 - 6区 向野きよみず屋前～丸一鋼管社宅下 2.1K(25才～30才)
 - 7区 丸一鋼管社宅下～葛輪公民館前 1.8K(31才～35才)
 - 8区 葛輪公民館前～葛輪橋 0.7K(既婚の女性)
 - 9区 葛輪橋～長洲運送前 1.1K(46才～50才)
 - 10区 長洲運送前～フタバスポーツ 2.7K(19才～24才)
 - 11区 フタバスポーツ～22m道路記念碑前 3.4K(フリー)



コース見取図(スタート午前10時)



町内駅伝大会が今年から広い年齢層にわたって出場できる、文字通り町民総参加の駅伝大会となりました。

対抗区分は町民体育祭での区分に従って十七ブロックに分か

れ、コースは全長洲をくまなく一周する。九区間に健脚を競うが、中でも五区、八区に既婚の女性を配して、激しいレースに色どりを添えている。

沿道のみなさん、ご声援を

付した場合月額一四、五二円(一七、六八七円)になります。この年金額は、経済の発展や生活水準の上昇に応じて高くなっています。また、消費者物価が五パーセント以上上昇した場合には、それに合わせて年金額をスライドさせることになっています。

現在、年金を受けている人は、五十年三月末現在で老齢年金一三八万人、障害年金一一万人、母子(準母子)年金一〇万人、遺児・寡婦年金は一万四千人です。皆様がお掛けになった保険料は、将来の年金給付の財源として積立てられており昭和四十九年度末で約一兆七、〇〇〇億円になりました。

毎年、この一部が加入者の福祉増進のために国民年金保養センターを設置して利用に供したり、市町村や団体に還元融資して、病院、保育所、身体障害者施設、老人福祉施設などの設置に役立っております。

このように国民年金は、みなさんのための年金制度ですから、みんなの力で国民年金制度を大きく育てましょう。

国民年金についてわからないことがありましたら、町役場年金係でおたずねください。

わたしたちと国民年金

国民年金は、厚生年金保険、共済組合など被用者に対する公的年金制度に加入していない一般国民を対象として、歳をとったとき、病气やけがをしたとき、また一家の働き手を亡くしたときにその人々の生活保障を行うことを目的としています。

営業者の方などで二十歳から五十九歳までの人です。このほか、ご主人が厚生年金保険や共済組合などの公的年金制度に加入している人の配偶者(いわゆるサラリーマンの奥さん)、他の公的年金制度から老齢年金や障害年金が受けられる人とその配偶

者、昼間部の大学生なども希望すれば加入できる任意加入制度もあります。

国民年金の保険料の額は一律一、一〇〇円です。

また、将来より多くの年金を受けた人は、付加年金制度に加入し四〇〇円の付加保険料を同時に納めることができます。

家計が苦しくて納められないとか、生活保護をうけている人

などのために保険料が免除される制度も設けられています。国民年金の給付の種類には、老齢年金、通算老齢年金、障害年金、母子年金、準母子年金、遺児年金及び寡婦年金の七つがあります。

このほか死亡一時金があります。

年金額は、老齢年金を例にとりますと(一)内は十月改正後の金額)二十五年保険料を納付した場合月額三三、二二〇円(二八、三〇〇円)、十年保険料を納

付した場合月額一四、五二円(一七、六八七円)になります。この年金額は、経済の発展や生活水準の上昇に応じて高くなっています。また、消費者物価が五パーセント以上上昇した場合には、それに合わせて年金額をスライドさせることになっています。

現在、年金を受けている人は、五十年三月末現在で老齢年金一三八万人、障害年金一一万人、母子(準母子)年金一〇万人、遺児・寡婦年金は一万四千人です。皆様がお掛けになった保険料は、将来の年金給付の財源として積立てられており昭和四十九年度末で約一兆七、〇〇〇億円になりました。

毎年、この一部が加入者の福祉増進のために国民年金保養センターを設置して利用に供したり、市町村や団体に還元融資して、病院、保育所、身体障害者施設、老人福祉施設などの設置に役立っております。

このように国民年金は、みなさんのための年金制度ですから、みんなの力で国民年金制度を大きく育てましょう。

国民年金についてわからないことがありましたら、町役場年金係でおたずねください。

年末調整の注意点

十二月は源泉所得税の年末調整の月です。

サラリーマンの税金は毎月の給料から納められています。ところが毎月の税金は、あくまでもその月の給料に対する税金で、概算的なものと言えます。従って一年分の所得に対する税金を計算するには、一年の最後の給料のときに精算しなければなりません。その結果、たりない場合は不足分を納め、納め過ぎの場合は税金が返ってくることにあります。

これが十二月に行われる「年末調整」と言われるものです。この年末調整を行うには扶養控除や社会保険料控除などを行いますが、これらの控除の金額は、サラリーマンの皆さんが勤務先に提出する申告書によって行われます。従って、誤りのない年末調整が行われるために、扶養親族などの申告を正しく行うことが大切です。今年結婚したり、赤ちゃんが生まれた方など、年の途中で扶養親族の数に異動があった方は特に注意しましょう。

なお、多額の医療費を支払った場合の医療費控除や、災害にあった場合の雑損控除などの控除を受けるためには、税務署に確定申告をすることになりますので、かわいしいことは町役場税務課か税務署におたずねください。

味つけ

イキのよいものは、ダシ、酒、醤油で十分ですが、いくらか鮮度の落ちていものは味全体を濃くし、さらに砂糖や酢を加えると臭みも気にならないようです。

魚は煮汁が煮立ってから

ちょうど魚がひたるくらいの量の煮汁を用意し、煮立ったら、なるべく重ならないよう注意して魚を並べてください。これは、塩分の入った煮汁によって魚の表面の蛋白質が固まり、うま味をにがさないためです。煮立ったら、落し蓋をして強火で五分ぐらい煮ます。つぎに中火でじ

奥様コーナー

煮魚のコツ

平底の浅めの鍋で

特に甘露煮などは時間をかけて煮込みますから、こげつかせないために椀木や竹の皮を敷きます。普通の煮魚でも、形くずれを防ぐために利用しましょう。

たっぷり味をしみ込ませ、最後に五〜六分強火にしてから火を止めます。その直前に大さじ一杯ぐらゐの醤油を加えて、最後の香りづけをしましょう。また、しょうが汁を入れると、魚特有の臭味が消えます。

つくだ煮

保存性を増すため、最初から濃い調味液で煮ます。ただし、濃い調味液で加熱すると、醤油の中のアミノ酸と砂糖が反対して苦味がでてきます。これを防ぐためにははじめから一定の火力にし、気長にゆっくり煮込んでいくのがコツです。

秋の芸術高く天

ここに造りだつた湯のみ……。日三から十日まで行われた。郷土史研究あり、陶芸のウツを見た。中でも舞台照明は圧巻だった。

プロ顔まけの壺づくり

日立も文化祭



町文化祭で

町の文化祭は十一月二、三日中央公民館と町体育館で行われた。例年と違い、今年は古い農機具コーナーを設けたり、体育館前に売店を出してサービスするなど、新鮮味をだそうと懸命だった。芸能祭も清源寺神楽が初登場して盛り上げた。(写真は腹赤の楽)

このたびは資生堂社会福祉事業団主催社会福祉施設研修海外派遣団の一人として、ヨーロッパ六ヶ国(イギリス、スウェーデン、デンマーク、オーストリア、スイス、フランス)の研修視察に参加させていただきます。この有意義な研修視察に参加できたのも、皆様の常日頃の児童館活動に対する暖かいご指導とご援助の賜であったと思ひ深く感謝いたしております。ここに三回にわたり、研修視察の内容を報告いたします。

九月十三日、残暑きびしい東京の羽田を不安と期待とそして大きな夢を持った私達を乗せ、飛行機はロンドンへ飛び立った。約二十時間の飛行の後、ロンドン・ヒースロー空港に着いたのは十四日午前八時十分だった。黒人、白人、黄色人と様々な種類の展示会の如く七、八百人の



児童館

上田 峯子

者が空港の検疫所に並んでいる。それを見て、しみじみと異国にきた実感がわいてきた。飛び立った日の日本の気候と違い、天気が悪いせいなのか緯度の違いからなのか気温も九度という低さで、熊本の師走頃の気候を思い出させる。イギリスは週休二日制が完全に

に実施され、日曜は官庁学校、銀行、商店すべて休みになっている。十四日はちょうど日曜であったのでロンドン市内の観光になった。地震がないせいか、ほとんど百年以上もなるレンガ造りの洋館建が多い。市内の中央を流れるテムズ川、今年五月日本を訪問されたエリザベ

れ相当の施設に入所し適切な指導がなされる。しかし、その施設の運営については民間に依存する比重が多い。又、日本ほど進学競争もなく、高校卒業時に卒業試験にパスすれば本人の希望する大学に自由に進学できる。しかし、その大学を卒業できるかは本人のその後の努力次第である。そのせいか、午後から訪問したサイ

オン男生徒学校は何の抵抗もなく能力別にクラスが編成されており、能力に応じた適切な指導がなされていた。学問とは別にクラブ活動は非常に盛んで、木工、美術、彫刻、科学、機械、音楽、運動等学問を離れ、趣味を生かすにのびりと楽しそうにクラブ活動に励んでいた。十五歳位の機械クラブの少年が自分で作った廃物利用の車を運転し、運動場を何回も何回も乗り回し私達に見せてくれたことが思い出される。(続)

チヨッキ

ありがとうございました

恵まれない子どもたちへのチヨッキのプレゼントをお願いいたしましたところ、各町の方々から本当の手作りのもの五十枚が寄せられ感謝しております。又、古着の御寄付も六箱集まり、チヨッキと一緒に福祉課から施設へ届けていただきました。厚く御礼申し上げます。手よ集まれ会

上田 寛子

熊本県では産業開発青年隊員を募集中です。

修得科目
 土木施工、測量、建設機械の運転・整備
 (一カ年間)

取得免許等
 大型特殊自動車、普通自動車
 乙種火薬類取扱保管責任者
 危険物取扱者 建設機械施工
 技能検定
 応募資格ならびに期間
 十八歳から二十五歳までの独

産業開発

青年隊員を募集中

身男子で義務教育修了以上で
 高等学校卒業程度の学力のある者。応募期間は、十一月一日から翌年一月三十一日まで
 の間。

提出書類
 一、受験申込書 二、健康診断書 三、学業成績証明書
 以上各一通
 修了後の就職先

県内外の大手建設業 地方公務員、外建設関係各業種
 提出先
 菊池郡大津町大津二二七の一
 (〒八六九一—二二)

熊本県産業開発青年隊訓練所

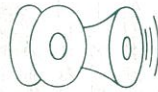
あて(TEL)〇九六二九三—二四四四)

縮切 昭和五十一年一月三十一日(当日消印有効)

試験日時

昭和五十一年二月八日(日曜) 午前九時

試験地 熊本市、八代市



おしらせ

交通事故に見舞金

長洲町在住者で交通事故にあわれた方には、次により交通災害見舞金が支給されます。

一等級 死亡の場合 十万円
 二等級 六月以上負傷 五万円
 三等級 三月以上負傷 三万円
 四等級 一月以上負傷 一万円
 五等級 十日以上負傷 三千元

ただし、次の場合は請求できません。

・請求者が無免許、飲酒運転で事故にあったとき
 ・事故発生後七カ月以内に事故報告しなかったとき
 ・事故報告はしたが、事故発生後一年以内に請求しなかったとき

請求の際及び事故報告の際に必要な書類は町役場総務課にありますので事故にあわれた方は早めに町役場(〇一三一—一)まで電話もしくははおいで下さい。

推せん農業委員に

仕明さん、荒木さん

次の方が十月三十一日付で農業委員会委員に選任されました。

農業協同組合推せん 仕明貴久次
 農業共済組合推せん 荒木 勝

玉名総合庁舎

完 成

玉名総合庁舎が完成いたしました。十一月十五日から(県玉名事務所、県玉名教育事務所は十四日から)新庁舎で業務をはじめます。

玉名総合庁舎に入居する機関(県関係)
 県玉名事務所、県玉名農業改良普及所、県玉名蚕業指導所、県玉名平野水利開発事務所、県玉名土木事務所、県玉名教育事務所。

(県関係以外)

県土地改良事業団体連合会玉名支部、玉名郡町村会事務局、玉名郡町村議長会事務局



コンセントがゆるんでいませんか

古くなったコンセントは受刃の弾力が弱くなって、ワット数の大きい電気器具を使うと熱をもつことがありますから、新しいものと取り替えましょう。

この場合、露出型コンセントは、しろうとでもとりかえられますが、埋込式の場合は電気工事店にたのんでください。

幸せを明日につなぐ火の始末

11/26 ~ 12/2 秋季全国火災予防運動

おくやみ

玉名総合庁舎の住所及び電話番号
 玉名市岩崎字山ノ江二〇〇四の〇九六八七—四一二二—一
 (元玉名中学校跡)

次のかたがたから香典返しの意味で多額の御寄付を社会福祉協議会へいただきました。ここに厚く御礼申しあげますとともに故人のご冥福をお祈りします(敬称略)

(寄付者) (死亡者) (住所)
 小柳 為松 亡ジユノ 中 宝
 山本 朝子 亡喜久馬 梅 田
 築地 邦輔 亡敏 永 方