

ながさす



Nagasu Town Public Relations
December, 2021 Vol. 1053

【今月の題字】

白井 景乃さん

12

～カートレース世界大会出場～
**井上瑞基さんが
日本代表に！**

長洲町からの情報を配信しています

町のイベントや防災などに関するさまざまな情報を
配信していきますので、ぜひ登録をお願いします。



LINE

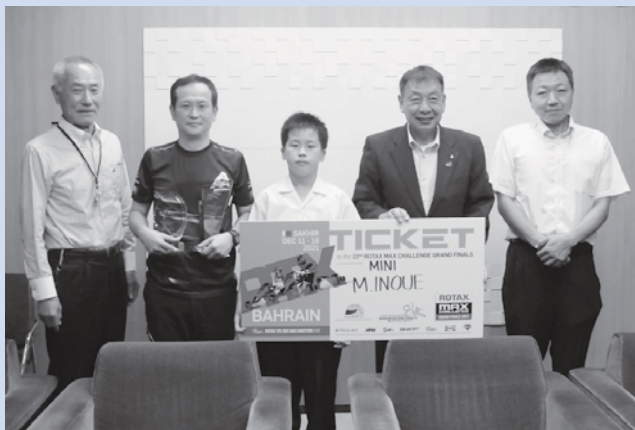


愛情報っと



まちのちから！

第22回ROTAX MAX CHALLENGE GRAND FINALS 2021 井上瑞基さんが世界大会出場を報告！



世界大会出場を報告した井上瑞基さん（中央）と
父の大学さん（左から2人目）

にとっても大変喜ばしいことです。世界に羽ばたいてほしい」とエールを贈りました。

井上さんは「3位という順位は昨年と変わらないので悔しかったが、世界大会に出られるのでうれしい。ベストを尽くして表彰台を目指したいです」と意気込みを語りました。

10月8日、井上瑞基さん（建浜区）は町役場を訪れ、12月11日から18日にかけてバーレーンで開催される「第22回ROTAX MAX CHALLENGE GRAND FINALS 2021」に日本代表として出場することを報告しました。

井上さんは、年間を通して競われるROTAX MAX CHALLENGEのMiniMAXクラスに参戦し、年間ランキング3位となり見事世界大会への出場権を獲得しました。

井上さんは、佐賀県の基山町にあるサーキットを拠点に活動しており、メカニックをしている父の大学さんとともに毎週末練習に励んでいます。

中逸博光町長は、「日本を代表して戦うことは町民

広報ながす12月号目次

- 02P 第22回ROTAX MAX CHALLENGE GRAND FINALS 2021
井上瑞基さんが世界大会出場を報告！
- 03P 長洲町表彰式
- 04P 島川慎一さんが凱旋！
- 06P 決算状況
- 12P 新型コロナワクチン接種
- 13P トピックスながすTopics
- 16P おしらせ
- 26P 来てみなっせ 金魚と鯉の郷広場
- 27P 生涯学習コーナー
- 28P ながす未来館・図書館コーナー
- 30P 保健・子育て情報
- 39P ぼくの夢 わたしの夢 六栄小6年 白井 景乃さん
- 40P 長洲町×LIXIL次世代住宅（スマートホーム）実証実験モニター募集！

今月の表紙



12月11日から18日にかけてバーレーンで開催される「第22回ROTAX MAX CHALLENGE GRAND FINALS 2021」に日本代表として出場する井上瑞基さん（建浜区）のレース中の様子です。
詳細は、本ページ上段をご覧ください。

防災情報

12月の潮位（長洲付近） 大潮期間中の満潮時には、高潮に注意してください。

- 5日☉ 午前10時00分ごろ、午後9時30分ごろ
- 20日☉ 午前10時00分ごろ、午後9時30分ごろ
- ※5日、20日の前後は、海面が高くなりますので特に注意してください。

防災行政無線が聞きとれなかったときは、下記の番号にお尋ねください

0800-200-1244（無料）

人の動き

population dynamics

人口	15,682人	(27人減)
男	7,813人	(14人減)
女	7,869人	(13人減)
世帯数	7,250世帯	(7世帯減)

令和3年10月末日現在 ※（ ）内は、前月比

～功績を称えて～ 令和3年度 長洲町表彰



▲前列左から、塩本さん、池田さん、草野さん、宮本さん、西川さん、福田さん、平島さん

自治、文化、福祉、経済、スポーツなどさまざまな分野において、町に貢献された個人や団体を表彰する長洲町表彰式を10月30日、町役場で開催しました。

本年度は、スポーツ功績名誉表彰1人、自治功労表彰3人、教育・文化功労表彰1人、スポーツ功労表彰3人、あわせて8人の皆さんが受賞され、中逸町長から表彰状と記念品を授与しました。

受賞者の皆さん、おめでとうございます。

【スポーツ功績名誉表彰】1人

■島川 慎一さん (向野区出身)

東京2020パラリンピック車いすラグビー日本代表
5大会連続出場 2大会連続銅メダル獲得

【自治功労表彰】3人

■宮本 哲太郎さん (清源寺区)

多年にわたり町議会議員として町政発展に尽力

■草野 武人さん (西新町区)

多年にわたり駐在員として町政発展に尽力

■池田 一吉さん (塩屋区)

多年にわたり町固定資産評価審査委員として町政
発展に尽力

【教育・文化功労表彰】1人

■塩本 祐介さん (東荒神区)

第42回県民文芸賞 小説部門1席 受賞

【スポーツ功労表彰】3人

■西川 侑里さん (大明神区)

第35回熊本県中学校陸上競技選手権大会
女子2年800m 優勝/女子共通1500m 優勝
第67回全日本中学校通信陸上競技大会熊本県大会
女子2年800m 優勝/女子共通1500m 優勝
第43回九州中学校陸上競技大会
2年女子800m 優勝

■福田 みささん (建浜区)

第29回金栗記念選抜陸上中距離熊本大会2021
女子小学1000m 優勝

■平島 煌靖さん (梅田区)

第12回熊本県小学生学年別柔道大会
6年生男子65kg級の部 優勝

銅メダリスト 島川 慎一さん凱旋！



ことし開催された「東京2020パラリンピック」の車いすラグビーで日本代表として出場した長洲町（向野区）出身の島川慎一さんが凱旋しました。

島川さんは、競技歴22年のベテランで、長きにわたって日本の車いすラグビー界の中心選手として活躍してきました。同大会は、自身にとって5大会連続のパラリンピック出場で、悲願の金メダル獲得に向けて挑戦しましたが、惜しくも準決勝で敗退。しかし、3位決定戦ではチーム一丸となり、2大会連続の銅メダルを獲得し、日本中に感動を与えました。

島川さんの功績をたたえて、県では「県スポーツ特別功労賞」を、また町からは「スポーツ功績名誉表彰」を授与しました。

11月3日に、町総合スポーツセンターで、11月4日には、町内の両中学校で講演会と車いすラグビー体験会を開催しました。

体験会では、車いすラグビーで使用されている競技用車いすに乗り、島川さんのタックルを体験しました。タックルを受けた子どもたちは「痛くはなかったけど怖かった」「一生の思い出になりました」などと貴重な体験にうれしそうな感想が聞かれました。

最後に島川さんから、「食いしばって諦めずに進んだ結果が今につながっている。その気持ちはこれからも変わらない。みんなも諦めずに前に進んでほしい。自分も諦めずに3年後のパリリンピックを目指し、次こそは長洲町の皆さんに金メダルを見せるように頑張ります」と力強いエールを送りました。

～講演会&車いすラグビー体験会～ 東京2020パラリンピック 車いすラグビー

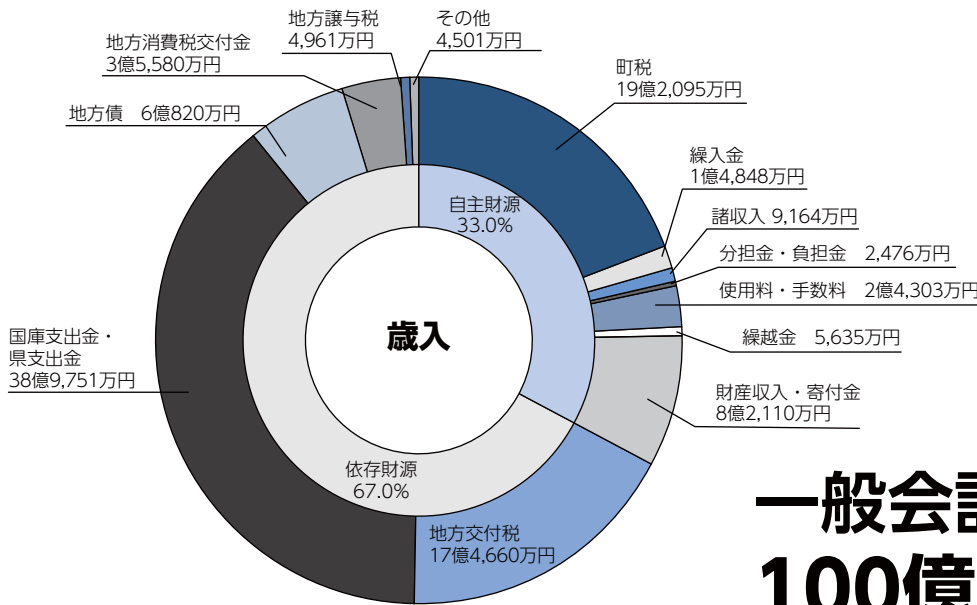


決算

まちづくりのために、
令和2年度の予算が
どのように使われたのか、
お知らせします。

令和2年度の主な事業（一般会計）

事業名	金額
【総務費】	
広報ながす発行事業	245万円
外国人支援事業	199万円
有明広域行政事務組合負担金	5億8673万円
(消防署・ごみ処理等負担金)	4億6703万円
ふるさと納税促進事業	4億6703万円
新型コロナウイルス感染症対策事業	3億8683万円
空き家対策事業	932万円
地域公共交通活性化再生事業	1億986万円
特別定額給付金事業	16億927万円
【民生費】	
防犯灯整備事業	306万円
防犯カメラ整備事業	574万円
障害福祉サービス事業	4億3843万円
保育所等運営事業	5億4173万円
幼児英語教育事業	600万円
児童手当給付事業	2億4043万円
子どもの放課後の居場所づくり事業	2億4043万円
(放課後児童健全育成事業)	2億4043万円
子育て世代総合支援センター事業	7443万円
ひとり親家庭等医療費助成事業	4066万円
子育て世帯臨時特別給付事業	2億176万円
【衛生費】	
健康ポイント事業	199万円
健康診査・保健指導事業	1億339万円
子ども医療費助成事業	5億3377万円
歯科保健対策事業	3億577万円
新型コロナウイルスワクチン接種体制確保事業	1億401万円
予防接種・結核事業	5億699万円
母子保健推進事業	1億776万円



一般会計歳入 100億905万円

歳入財源のうち町が自主的に収入できる財源は、ふるさと納税が大きく増加し前年度から2億5,205万円増加しました。しかしながら、自主財源の構成比は全体の33.0%と半分を下回っており、依然として地方交付税や国庫支出金・県支出金などへの依存度が高いことがわかります。

また、令和2年度の歳入決算額は、特別定額給付金事業をはじめとした新型コロナウイルス関連事業の実施に伴う国庫支出金、普通交付税の増額により前年度から18億1,998万円増加しています。

地方債

町の借金は約117億2,798万円

町の地方債残高は令和3年3月末で117億2,798万円（前年度比△3億1,924万円）です。

私たち一人当たりの借金額は約74万1,000円となります。

今後借入を行わなかった場合、令和32年度に借金の返済が完了します。

会計名	令和2年度末残高	前年度比
一般会計	59億3,819万円	1億902万円
水道事業会計	10億5,103万円	△5,340万円
下水道事業会計	47億3,876万円	△3億7,486万円
合計	117億2,798万円	△3億1,924万円

基金

町の貯金は12億2,212万円

町の貯金にあたる「基金」の合計額は12億2,212万円です。私たち一人当たりの貯金に換算すると約7万7,000円の貯金額となります。

名称	金額
財政調整基金	7億6,469万円
減債基金	5,377万円
社会福祉振興基金	110万円
環境整備協力費基金	4,342万円
福祉のまちづくり基金	5,336万円
ふるさと・水と土保全基金	807万円
収入印紙等購入基金	200万円
地域優良賃貸住宅基金	783万円
国民健康保険基金	1億4,772万円
介護給付費準備基金	1億4,016万円
合計	12億2,212万円

ごみ減量化対策・分別収集・リサイクル推進事業
4980万円

【農林水産業費】
農業振興事業
1331万円

第二腹赤地区圃場整備事業
1000万円

平原排水機場更新事業
3770万円

ため池ハザードマップ整備事業
9300万円

強い農業づくり支援事業
1億4325万円

金魚と鯉の郷広場事業
2051万円

上沖洲排水機場電気盤更新事業
4016万円

水産業振興事業
837万円

【商工費】
プレミアム商品券発行事業
488万円

商工振興事業
1255万円

観光振興事業
497万円

【土木費】
一般町道整備事業
2576万円

幹線道路整備事業
1億1902万円

道路維持補修事業
1億258万円

定住促進道整備事業橋梁等整備事業
1億118万円

港湾改修事業
2635万円

公園等維持管理事業
2994万円

宮野地区地域優良賃貸住宅管理事業
2994万円

町営住宅建設事業
2億994万円

道路補修・安全施設修繕等事業
1億6316万円

8148万円

【消防費】
消防施設費ポンプ積載車等整備事業
564万円

消防倉庫建設事業
1771万円

【教育費】
英語教育推進事業
748万円

ALT活用事業
559万円

学校ICT環境整備事業
3039万円

放課後子供教室推進事業
710万円

適応指導教室運営事業
635万円

腹栄中学校駐輪場整備事業
717万円

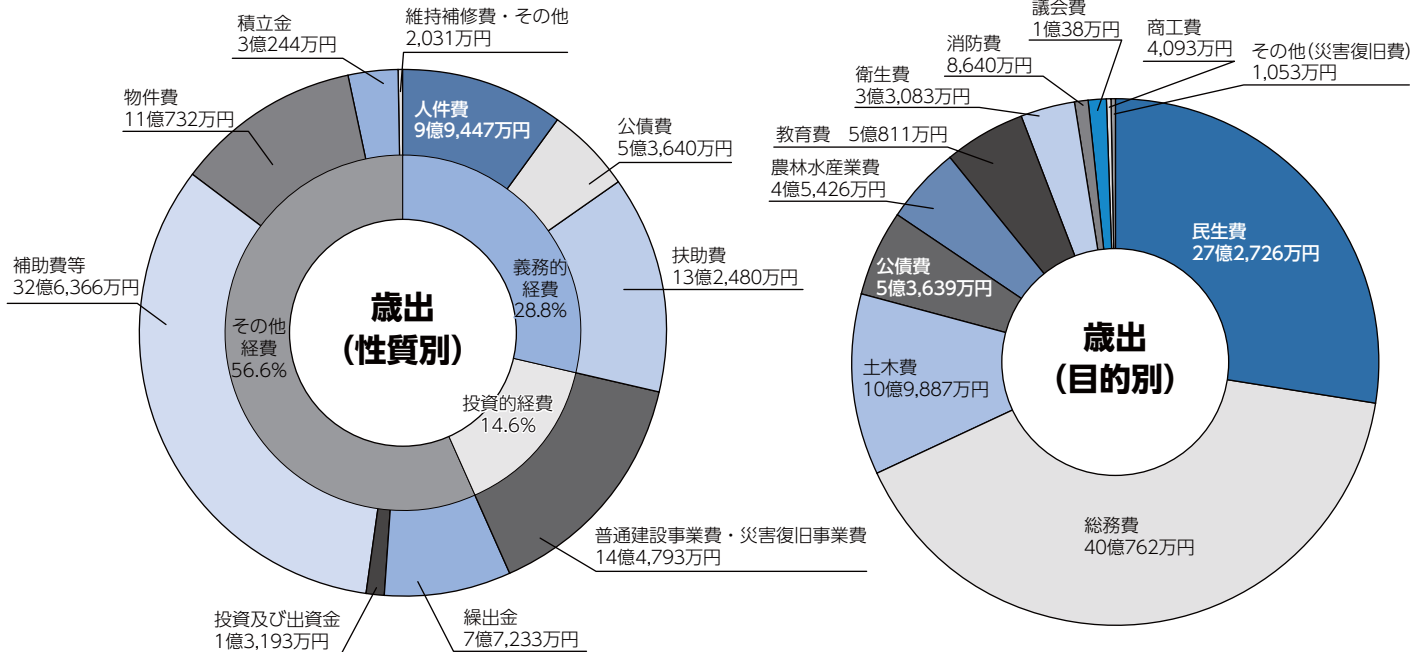
学校給食委託事業
3103万円

新学校給食センター建設事業
1028万円

ながす未来館指定管理者委託事業
4932万円

総合スポーツセンター指定管理者委託事業
4055万円

積立金 3億244万円
維持補修費・その他 2,031万円
人件費 9億9,447万円
公債費 5億3,640万円
義務的経費 28.8%
扶助費 13億2,480万円
投資的経費 14.6%
普通建設事業費・災害復旧事業費 14億4,793万円
総務費 40億762万円
土木費 10億9,887万円
農林水産業費 4億5,426万円
教育費 5億811万円
衛生費 3億3,083万円
消防費 8,640万円
議会費 1億38万円
商工費 4,093万円
その他(災害復旧費) 1,053万円
民生費 27億2,726万円



一般会計歳出 99億159万円

令和2年度の歳出決算額は、特別定額給付金事業をはじめとした新型コロナウイルス関連事業による事業費の増加により前年度から18億888万円増加しました。歳入から歳出を差し引いた額のうち、次年度に繰り越された事業に必要な財源2,990万円を差し引いた7,756万円が実質収支額(黒字)となります。この実質収支額は、一部を基金(貯金)に積立て、残金は翌年度の歳入財源として活用されます。

健全化判断比率・資金不足比率

早期健全化基準は全てクリア

【健全化判断比率】 (単位: %)

区分	実質赤字比率※1	連結実質赤字比率※2	実質公債費比率※3	将来負担比率※4
長洲町	-	-	7.6	41.5
早期健全化基準	(15.0)	(20.0)	(25.0)	(350.0)
財政再生基準	(20.0)	(30.0)	(35.0)	

【資金不足比率】※5 (単位: %)

区分	水道事業会計	下水道事業会計
長洲町	-	-

注) 実質赤字比率および連結実質赤字比率は、赤字額がないため「-」(該当なし)を記載しています。
注) 資金不足比率は、資金不足額がないため「-」(該当なし)を記載しています。

※1 一般会計の赤字の程度から財政運営の状況を示す指標
 ※2 すべての会計の赤字の程度から財政運営の状況を示す比率
 ※3 借入金の返済額などから資金繰りの程度を示す比率
 ※4 すべての会計における将来の財政負担の程度を示す比率
 ※5 公営企業の経営状況を示す比率

特別会計

特定の事業を行うために一般会計と分けて設置されている特別会計は、全会計が黒字決算となりました。

会計名	歳入	歳出	差し引き
国民健康保険特別会計	20億6,455万円	20億2,851万円	3,604万円
介護保険特別会計	17億5,368万円	17億2,925万円	2,443万円
後期高齢者医療特別会計	2億2,177万円	2億2,104万円	73万円

会計名	収入	支出	差し引き	
水道事業会計	収益的収支	2億4,030万円	2億3,205万円	825万円
	資本的収支	0万円	9,182万円	△9,182万円
下水道事業会計	収益的収支	8億7,465万円	8億1,578万円	5,887万円
	資本的収支	3億6,797万円	6億7,330万円	△3億533万円

私たちが納めた税金とその使い道

一人当たり62万5,773円の歳出

私たちが納めた税金は次のとおりです。

〈私たちが納めた税金〉

区分	歳入
町民税	7億121万円
固定資産税	10億5,590万円
軽自動車税	5,625万円
たばこ税	1億759万円
合計	19億2,095万円

私たち一人当たりに使われたお金は次のとおりです。

議会費	総務費	民生費
町議会の運営に 6,344円	町全般の管理や 企画調整に 25万3,278円	福祉の増進のために 17万2,361円
衛生費	使い道は？	農林水産業費
清掃、予防衛生に 2万908円		農林水産業の振興に 2万8,709円
商工費	土木費	消防費
商工業の振興に 2,587円	道路などの整備に 6万9,448円	消防・防災に 5,461円
教育費	公債費	その他の支出
学校教育の充実に 3万2,112円	借入金の返済に 3万3,900円	665円

私たち一人当たりが納める 保険料や水道使用料などは？

国民健康保険	○1人当たりが納める保険税額	84,203円
	○1人当たりの医療費	448,018円
	※被保険者数	3,820人
介護保険	○1人当たりが納める保険料	61,529円
	※被保険者数	5,694人
	○介護認定者1人当たりの介護費	1,825,000円
	※認定数	947人
後期高齢者医療	○1人当たりが納める保険料	51,866円
	○1人当たりの医療費	1,064,856円
	※被保険者数	2,680人
公共下水道事業	○下水道1㎡当たりの使用料	174円
	○汚水処理1㎡当たりの費用	130円
浄化槽施設整備事業	○浄化槽1㎡当たりの使用料	170円
	○汚水処理1㎡当たりの費用	327円
水道事業	○水1㎡当たりの使用料	131円
	○水1㎡当たりの浄水費用	135円

町の財政を家計に例えると？

毎月の給与約58万円、貯金は1万9,114円

令和2年度の一般会計決算額（歳入100億905万円、歳出99億159万円）を人口（15,823人／令和3年3月末現在）で割ると、次のようになります。

歳入		歳出	
給与	58万1,181円	食費(人件費)	6万2,849円
うち基本給(町税などの自主財源)	19万6,012円	教育費・医療費(扶助費)	8万3,726円
うち諸手当(国・県補助金、地方交付税など)	38万5,169円	ローン返済(公債費)	3万3,900円
		光熱水費(物件費)	6万9,982円
		家の修繕費(維持補修費)	1,284円
銀行からの借入れ(地方債)	3万8,438円	区費やサークル会費(補助費等)	20万6,261円
		家族への送り(繰出金、投資及び出資金)	5万7,149円
貯金の取崩し(繰入金)	9,384円	家電製品の購入(普通建設事業費)	9万1,508円
前月の繰越し(繰越金)	3,561円	貯金(積立金)	1万9,114円
合計	63万2,564円	合計	62万5,773円

令和3年度 予算執行状況

総務課 財務係 (☎ 78-3178)

一般会計 ※表示している金額は、千円以下を四捨五入しているため、合計額と合わない場合があります。

※9月30日現在

歳入				歳出			
区分	予算現額	収入済額	収入率	区分	予算現額	支出済額	執行率
町税	19億4,729万円	9億8,109万円	50.4%	議会費	1億354万円	5,382万円	52.0%
地方譲与税	4,905万円	1,507万円	30.7%	総務費	17億4,894万円	6億9,935万円	40.0%
利子割交付金	249万円	39万円	15.6%	民生費	23億2,169万円	10億842万円	43.4%
配当割交付金	334万円	78万円	23.2%	衛生費	4億7,427万円	1億9,283万円	40.7%
株式譲渡所得割交付金	407万円	0万円	0.0%	農林水産業費	2億8,476万円	1億1,001万円	38.6%
法人事業税交付金	1,585万円	1,490万円	94.0%	商工費	5,160万円	1,817万円	35.2%
地方消費税交付金	3億7,000万円	2億517万円	55.5%	土木費	13億8,957万円	5億9,196万円	42.6%
環境性能割交付金	335万円	126万円	37.6%	消防費	9,701万円	3,401万円	35.1%
地方特例交付金	4,563万円	1,462万円	32.0%	教育費	8億6,944万円	2億4,318万円	28.0%
地方交付税	18億1,491万円	12億7,252万円	70.1%	公債費	5億4,589万円	2億7,280万円	50.0%
交通安全対策特別交付金	94万円	46万円	49.0%	災害復旧費	0万円	-	-
分担金及び負担金	1,850万円	634万円	34.3%	予備費	6,384万円	-	-
使用料及び手数料	2億4,545万円	1億573万円	43.1%				
国庫支出金	13億370万円	3億4,890万円	26.8%				
県支出金	5億8,459万円	4,494万円	7.7%				
財産収入	613万円	508万円	82.9%				
寄附金	2億円	1億6,433万円	82.2%				
繰入金	1億2,717万円	1億円	78.6%				
繰越金	6,745万円	6,745万円	100.0%				
諸収入	1億1,544万円	1,967万円	17.0%				
地方債	9億2,520万円	0万円	0.0%				
合計	78億5,055万円	33億6,872万円	42.9%	合計	79億5,054万円	32億2,455万円	40.6%

特別会計

区分	歳入			歳出		
	会計名	予算現額	収入済額	収入率	予算現額	支出済額
国民健康保険特別会計	22億1,200万円	9億7,829万円	44.2%	22億1,200万円	8億5,699万円	38.7%
介護保険特別会計	18億1,543万円	8億7,527万円	48.2%	18億1,543万円	7億2,114万円	39.7%
後期高齢者医療特別会計	2億3,240万円	7,456万円	32.1%	2億3,240万円	5,029万円	21.6%

水道事業会計 (公営企業会計)

収益的収支					資本的収支				
収入	区分	予算額	収入済額	収入率	収入	区分	予算額	収入済額	収入率
	営業収益	2億3,164万円	1億743万円	46.4%		企業債	8,000万円	0万円	0.0%
営業外収益	1,498万円	17万円	1.1%	工事負担金	130万円	0万円	0.0%		
特別利益	0万円	0万円	0.0%						
合計	2億4,662万円	1億760万円	43.6%	合計	8,130万円	0万円	0.0%		
支出	区分	予算額	執行済額	執行率	支出	区分	予算額	執行済額	執行率
	営業費用	2億98万円	4,097万円	20.4%		建設改良費	1億6,305万円	3,413万円	20.9%
営業外費用	1,682万円	1,160万円	69.0%	企業債償還金	6,460万円	3,217万円	49.8%		
特別損失	0万円	0万円	0.0%	固定資産購入費	0万円	0万円	0.0%		
予備費	292万円	0万円	0.0%	予備費	300万円	0万円	0.0%		
合計	2億2,071万円	5,257万円	23.8%	合計	2億3,066万円	6,630万円	28.7%		

下水道事業会計 (公営企業会計)

収益的収支					資本的収支				
収入	区分	予算額	収入済額	収入率	収入	区分	予算額	収入済額	収入率
	営業収益	3億3,964万円	1億7,305万円	51.0%		企業債	1億8,350万円	0万円	0.0%
営業外収益	4億9,804万円	3億1,465万円	63.2%	他会計出資金	1億5,701万円	1億1,775万円	75.0%		
特別利益	0万円	0万円	0.0%	他会計補助金	573万円	0万円	0.0%		
				国庫補助金	6,147万円	0万円	0.0%		
				工事負担金	1,907万円	1,182万円	62.0%		
				固定資産売却代金	0万円	0万円	0.0%		
合計	8億3,768万円	4億8,771万円	58.2%	合計	4億2,678万円	1億2,958万円	30.4%		
支出	区分	予算額	執行済額	執行率	支出	区分	予算額	執行済額	執行率
	営業費用	7億1,976万円	3億3,205万円	46.1%		建設改良費	1億7,134万円	891万円	5.2%
営業外費用	7,035万円	3,586万円	51.0%	企業債償還金	5億4,362万円	2億7,039万円	49.7%		
特別損失	4万円	4万円	90.3%	国庫補助返還金	0万円	0万円	0.0%		
予備費	782万円	0万円	0.0%	予備費	500万円	0万円	0.0%		
合計	7億9,797万円	3億6,795万円	46.1%	合計	7億1,997万円	2億7,931万円	38.8%		

長洲町職員の給与と 定員管理状況

ここでは公務員の給与などについて住民の皆さんのより一層の理解を深めてもらうため、町職員の給与、人件費、職員数など「給与と定員管理状況」についてその概要をお知らせします。

1. 人件費の状況（普通会計決算）

区分	住民基本台帳人口 (令和2年度末)	歳出額 A	実質収支	人件費 B	人件費率 B/A	(参考) 令和元年度の 人件費率
令和2年度	15,823人	99億159万円	7,755万円	10億8,578万円	11.0%	12.4%

※人件費には、特別職に支給される給料、報酬などを含みます。

2. 職員給与費の状況（普通会計決算）

区分	職員数 A	給与				一人当たり給与費 B/A
		給料	職員手当	期末・勤勉手当	計 B	
令和2年度	116人	4億1,805万円	5,575万円	1億7,288万円	6億4,668万円	557万円

※職員手当には、退職手当を含みません。

※職員数は、普通会計職員数で特別会計職員など（上下水道、国民健康保険など）は含みません。

3. 職員の平均年齢、平均給料月額と平均給与月額の状況

(令和3年4月1日現在)

区分	平均年齢	平均給料月額	平均給与月額 (A)※2	平均給与月額 (B)※3
長洲町	43.2歳	29万9,792円	33万6,412円	32万2,594円
国 (減税前)	43.0歳	32万5,827円	—	40万7,153円
類似団体 平均(※1)	41.5歳	30万6,431円	35万6,739円	33万3,479円

※1 類似団体とは、人口規模、産業構造が町と類似している町村です。類似団体の数字は令和2年4月1日の数字です。

※2 「平均給与月額(A)」は、給料月額と毎月支払われる扶養手当、住居手当、時間外勤務手当などの諸手当の額を合計したものであり、地方公務員給与実態調査で明らかにされているものです。

※3 「平均給与月額(B)」は、国家公務員の平均給与月額には時間外勤務手当、特殊勤務手当などの手当が含まれていないことから、比較のため国家公務員の同じベースで計算したものです。

6. 職員の初任給の状況 (令和3年4月1日現在)

区 分		長洲町初任給
一般行政職	大学卒	18万2,200円
	高校卒	15万600円

7. 職員の経験年数別・学歴別平均給料 月額状況 (令和3年4月1日現在)

区 分		経験年数		
		10年	20年	30年
一 般 行政職	大学卒	24万8,160円	33万8,363円	35万8,525円
	高校卒	23万1,700円	30万750円	34万9,475円

8. 職員の手当の状況

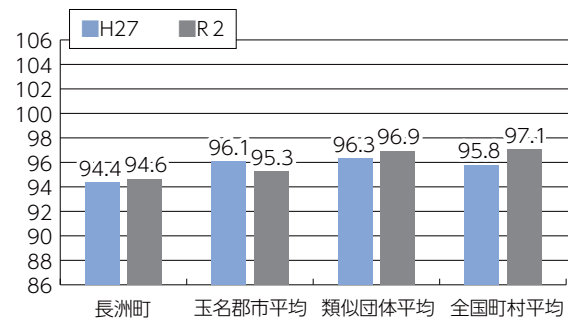
区 分	令和2年度支給実績	
	期末手当 勤勉手当	期末手当 2.55 月分

9. 特別職の報酬などの状況 (令和3年4月1日現在)

区 分		給 料 月 額 な ど	
給 料	町 長	75万0,000円	(参考) 類似団体における 最 高/最低額 88万0,000円/68万8,000円
	副町長	55万0,000円	68万3,000円/54万0,000円
	教育長	50万0,000円	62万5,000円/50万0,000円
報 酬	議 長	33万4,000円	37万5,000円/28万3,000円
	副議長	27万6,000円	31万0,000円/22万0,000円
	議 員	25万1,000円	29万0,000円/19万5,000円

※類似団体の数値は、令和3年3月31日現在の数値となっています。

4. ラスパイレス指数の状況 (各年4月1日現在)



※ラスパイレス指数とは国家公務員の給与水準を100とした場合の地方公務員の給与水準を示す指数です。
※類似団体平均とは人口規模、産業構造が類似している団体のラスパイレス指数を単純平均したものです。
※玉名郡市平均は、2市4町の指数を平均したものです。

5. 職員数の状況 (各年4月1日現在)

			職 員 数		対前年 増減数
			令和2年	令和3年	
普 通 会 計 部 門	一 般 行 政 部 門	議 会	3	3	0
		総 務	33	36	3
		税 務	11	11	0
		農 水	11	11	0
		商 工	4	4	0
		土 木	9	9	0
		民 生	13	13	0
		衛 生	14	14	0
	計	98	101	3	
		教 育 部 門	16	15	△1
	小 計	114	116	2	
公 営 企 業 等	水 道	6	6	0	
	下 水 道	6	6	0	
	国 保・介 護	10	10	0	
	小 計	22	22	0	
合 計			136	138	2

新型コロナワクチンの追加接種（3回目接種）について

新型コロナワクチンの追加接種（3回目接種）については、国の方針に基づき、順次実施します。

◎特に接種をおすすめする人

- ・高齢者、基礎疾患を有する人などの「重症化リスクが高い人」
- ・重症化リスクが高い人の関係者・介助者（介護従事者など）の「重症化リスクが高い人との接触が多い人」
- ・医療従事者などの「職業上の理由などによりウイルス曝露リスクが高い人」

◆接種券の発送時期について

2回接種をした人に対して、接種の当該時期にあわせて順次接種券を送付します。

※追加接種については、年齢や優先接種区分はなく、2回目の接種時期を基に接種券を送付します。

※2回目の接種を終えていない人には、追加接種の接種券は送付しません。

※2回目接種後に長洲町に転入した人は、接種記録を確認できている人のみに追加接種の接種券を送付します。

◆追加接種時期のおおよその目安（2回目の接種からおおむね8カ月以上経過する時期）

2回目接種完了月	対象者	接種券の発送時期	追加接種時期
令和3年4月～5月	医療従事者で優先接種をした人	令和3年11月下旬～12月（予定）	令和3年12月～令和4年1月（予定）
令和3年6月	高齢者施設入所者など	令和4年1月（予定）	令和4年2月（予定）
令和3年7月	高齢者・一般	令和4年2月（予定）	令和4年3月（予定）
令和3年8月	一般	令和4年3月（予定）	令和4年4月（予定）
令和3年9月～	一般	令和4年4月～（予定）	令和4年5月～（予定）

※今後のスケジュールなどの詳細については、改めてお知らせします。

2回接種後に長洲町に転入した人へ

新型コロナワクチンの追加接種をするには、長洲町が発行する接種券が必要となります。

新型コロナワクチンの接種状況（1、2回目）を確認した上で接種券を発行しますので、接種を希望する人は、保健センターすこやか館までご連絡いただくか直接お越しください。

■持ってくるもの 接種済証、本人確認書類（免許証、保険証など）

●長洲町の新型コロナワクチン接種率（11月20日現在）

	1回目	2回目
65歳以上	95.4%	94.5%
全体	88.8%	88.0%

☎ すこやか館 ☎ 78-7171

税の作文表彰式

11月13日㊤に玉名市で行われた、「令和3年度中学生の税についての作文表彰式」で、町内在住の2人が各賞を受賞しました。これは、税への関心と理解を深めてもらうために、税を考える週間実行委員会が募集しているもので、ことしは、荒尾・玉名管内から1,108点の応募がありました。

ここでは、長洲町長賞に選ばれた元田夏実さんの作文を紹介します。



【長洲町教育長賞】

荒木 ゆいさん（長洲中3年：建浜）

「税金の大切さ」



【長洲町長賞】

元田 夏実さん（腹栄中3年：平原）

「わたしたちと身近な税」

「わたしたちと身近な税」

腹栄中学校3年

元田 夏実

わたしたちの生活の中には、税があります。税は、国民が納める義務であり、わたしたちの身近にあります。

税はわたしたちが使う教科書や公施設、信号、医療費などに使われています。

私は、税はどのように納められているのか気になりました。

私は、消費者が納める消費税や会社が納める法人税、会社に勤めている人や自分で店を営んでいる人が納める所得税などがあることを知りました。消費税や法人税や所得税は国に納め、住民税や事業税や地方消費税は県市町村に納めるなど、税の種類によって納め方や納める場所が異なることに驚きました。

また、税を納める義務は憲法によって定められています。税は、国民の重要な義務と言うことを忘れないようにしようと思いました。税に関する法律は国会や県市町村会議で定められ、税に関する法律を定める議員を選挙で決めます。

財政によって、公共サービスや公施設が提供されます。つまり、わたしたちが税金を納めることで公共サービスや公施設を提供することができます。また、国民の所得の差を小さくする働きもあります。

地方によって歳入や歳出の値と総額は各県によって異なっていて、教育費や公債費などの様々な費用に歳出していることがわかりました。

国の歳入と歳出の総額が変わらないことに驚きました。たくさん費用が私たちのために充てられていることを知りました。

このように税金のことについて考えて、私はわたしたちのために国や、都道府県が歳入歳出をしていることがわかりました。また、税を納めるという義務は私たちにとって大切なことだと改めて思いました。そのような税に関する法律を定める議員を選挙に積極的に参加して、わたしたちの身近にある税について考え、もっと知っていきたいと思いました。



受賞報告をした島永さん(左)

10/26 警察協力功労者表彰
島永邦生さんが受賞

島永邦生さん(新山区)は、町役場を訪れ、警察協力功労者表彰を受賞したことを報告しました。

これは、熊本県警察本部(山口寛峰本部長)が、長年にわたって地域での交通安全運動や防犯活動などに貢献し、警察業務に協力・支援している人や団体に対して贈られるものです。

島永さんは、熊本県警察官友の会荒尾支部長として活動するとともに、荒尾地区自家用自動車協会荒尾支部長や荒尾警察署沿岸警備協力会監査役などを務め、地域の交通安全や防犯活動に貢献されています。



500年前から今日までの町歴史を学ぶ参加者

10/27 地域の歴史を知り交流を図る
向野区で地域交流学習会を開催

向野区(緒方映子区長)は、向野公民館などで向野区地域交流学習会を開催しました。

これは、区民の交流と学習を目的としているもので、区民22人が参加。町文化財保護委員による講話や区内の史跡を見学するなどの交流と学習活動が行われました。

また、この日は町が実施したチャレンジデーの一環としても、区内の史跡巡りをウォーキング活動として実施しました。



ゆるキャラたちもお出迎えしました

10/15 荒尾・玉名地域の魅力をPR
観光列車「36ぷらす3」が1周年記念

JR九州の観光列車「36ぷらす3」の運行1周年を記念して、JR玉名駅で観光PRを行いました。

この日は、ふれきんちゃんをはじめ、たくさんのゆるキャラが列車を出迎え、長洲町は「金魚すくい体験」でおもてなしをしました。

また、36ぷらす3が鉄道に関する優れた取り組みを表彰する第20回日本鉄道賞の「特別賞」を受賞したことを受け、客室乗務員の皆さんから、JR玉名駅でのおもてなしに対して感謝状が贈られました。



功労者表彰を受賞した増村さん

10/27 令和3年度熊本県家庭教育支援功労者
増村公子さんが受賞

増村公子さん(大明神区)は、熊本県庁で開催された令和3年くまもと家庭教育支援関係者フォーラムで、令和3年度熊本県家庭教育支援功労者表彰を受賞しました。

増村さんは、長洲小学校放課後子供教室の平成20年の教室立ち上げ当初からスタッフとして携わり、平成22年からはコーディネーターとして現在まで13年間、放課後の子どもたちの居場所づくりやさまざまな体験活動の提案・実践を通して、子どもの心に寄り添う指導をされてきました。

また、町子ども会連合会の本部役員として13年間、地域の子どもの健全育成に大きく貢献されたなどの功績に対して今回の受賞となりました。



ごみ拾いをする参加者

11/3 ボランティアで清掃活動
クリーンウォークを開催しました

長洲町社会福祉協議会（中逸博光会長）と長洲町手をつなぐ育成会（山口幸明会長）は、クリーンウォークを開催しました。

これは、町民がクリーンウォークをとおして、ボランティア活動の役割や必要性の認識を深め、誰もが、いつでも、どこでも、気軽に、楽しく、ボランティア活動に参加できるようなまちづくりの促進とボランティアの振興につなげていくことを目的に行われています。

この日は、約250人が参加し、長洲駅周辺や国道501号沿いなどを作業しました。



カーブミラーを清掃する会員

11/14 地域の交通安全を願って
交通安全協会腹赤支部がカーブミラー清掃

荒尾地区交通安全協会腹赤支部（吉田正支部長）は、腹赤小校区内のカーブミラーの清掃活動を実施しました。

これは、地域の交通安全を願って行われたもので、同支部から6人が参加し2班に分かれて校区内のカーブミラーを清掃しました。

吉田支部長は、「子どもたちや地域の皆さんが安全に過ごせるように願っています。暗くなるのが早くなってたので、今一度交通安全に気をつけてほしいです」と話しました。



ペタンクを楽しむ区民

10/31 区民の交流の場を
古城区がペタンク大会を開催

古城区（橘馨区長）は、古城公園で区民ペタンク大会を開催しました。

これは、毎年開催しているレクリエーション大会が新型コロナの影響で開催できなかったが、区民間の交流と親睦を図り、区の活性化につなげるために初めて開催されました。

この日は、各班から1チームが参加し、全12チーム約50人によるトーナメント形式で行われました。

橘区長は、「このような活動を来年度以降も続けていきたいです」と話しました。



修了式に参加した子どもたちと人権擁護委員の皆さん

11/9~10 ~人権啓発活動地方委託事業~
六栄小で「人権の花」運動修了式

六栄小学校（下田真壽校長）で、児童たちが大切に育ててきた花の種を収穫し、人権の花運動の修了式を行いました。

この運動に取り組んだ児童の想いをつなぐため、花の種には「大切に育ててね」など想いを込めたメッセージが添えられ、人権擁護委員へ引き渡されました。

参加した子どもたちは「どこかで綺麗な花を咲かせてくれるといいなと思います」と笑顔を見せました。



12月リサイクル体験講座

ガラスカレットの砂絵

▼日時 12月22日(水)

午後1時30分～

3時

▼講師 クリーンパーク

ファイブ職員

▼定員 10人

▼電話受付期間

12月1日(水) 午前9時から

12月14日(火) 午後4時まで

※申し込みが多い場合は、抽選となります。

●問・申 クリーンパークファイブ

☎(78) 4433



しんぢどりの会ワークショップ

羽子板づくり(イーゼル付き)

▼日時 12月18日(土)

午後2時～

▼場所 荒尾干潟水鳥・

湿地センター

▼定員 10組程度 ※要予約

▼参加費 500円

●問・申 しんぢどりの会 松浦

☎090-5729-7727

午前10時～午後5時



オンライン出逢いイベント

「トライパーパートナーをさがせ」

ひとり親とひとり親家庭に理解のある人を対象としたオンライン出逢い

いイベントを開催します。参加者は2000円相当の食品ギフトがプレゼントされます。

まずは寄り添える相手さがしとして、気軽にご参加ください。

▼日時 令和4年1月16日(日) 午後

2時30分～

(男性は、午後1時45分から事前セミナーあり)

▼対象 ひとり親またはひとり親家庭に理解のある人。

【セミナー】20歳以上の男性

※男性のみの参加となります。セミナーのみの参加も可能です。

【イベント】独身男女各7人

男性 20歳以上(イベントのみの参加も可能です)

女性 20～49歳

※事前にKOIBANNAへの会員登録(無料)が必要です。

▼参加費 無料(通信料は本人負担)

▼申込方法 KOIBANNAホームページからお申し込みください。

●問・申 荒尾・玉名地域結婚サポートセンター KOIBANNA

☎(57) 5144

インボイス制度の

説明会を開催します

消費税のインボイス制度は、免税事業者を含む多数の事業者が影響を受けることを踏まえ、当該制度の円滑な導入に向けた制度周知の観点から、事業者が説明を受ける機会を確保するため、一般の事業者が誰でも参加することができる説明会を開催します。

滑な導入に向けた制度周知の観点から、事業者が説明を受ける機会を確保するため、一般の事業者が誰でも参加することができる説明会を開催します。

▼日時

12月20日(日) 午後2時～3時

21日(火) 午前10時～11時

▼場所 玉名税務署 2階会議室

▼定員 各14人(要予約)

●問・申 ☎(72) 2125

冬休み一時入所を受け付けます

冬休み中の放課後児童クラブ(学童保育)の冬休み一時入所を受け付けます。入所を希望する人は次のとおりお申し込みください。

▼対象者 町内の小学校に通学する児童および昼間保護者が労働により家庭で保育できない児童

※入所は、低学年を優先します。定員は、それぞれの学童の現在在籍している児童数により、受け入れ人数が異なりますのでご了承ください。

▼入所期間および時間

12月25日(土)～令和4年1月6日(木)

午前7時～午後7時

※日曜、年末年始期間(12月29日(火)～令和4年1月3日(日))は除く。

▼申込方法 入所申込書に必要事項を記載の上、印かん(スタンプ印不可)を持参し教育委員会学校教育課

12月の粗大ごみ収集について

12月の粗大ごみ収集は、通常より1週間早く収集します。

お間違いのないようご注意ください。

■収集日 12月20日(日)

■対象区域 長洲上区、長洲下区

※午前8時までに指定の粗大ごみ収集場所に出してください。

☎ 住民環境課 環境対策推進係 ☎78-3122

へ直接お申し込みください。申込書の他に就労証明書など(保護者数分)が必要です。自営や病気の場合はお尋ねください。入所申込書は、学校教育課(ながす未来館2階)または各学童保育所、ホームページにあります。

※本年度申し込みが初めての人は、保険料(800円)が必要です。

■受付期間 12月1日(水)～10日(金) 午後5時15分まで

▼その他 利用料金についてはお尋ねください。

●問・申 学校教育課 教育企画係

☎(78) 3274

償却資産（固定資産税）を 申告しましょう！

固定資産税は、土地や家屋のほか、償却資産（事業用資産）も課税対象となり、償却資産の所有者は、地方税法第383条の規定により、毎年1月1日現在の所有状況について申告しなければならぬこととなっています。

償却資産とは、個人または法人で事業（製造業、販売業、建設業、サービス業、不動産貸付業、農業、漁業などのすべての事業）のために所有している構築物、機械、装置、船舶、工具、器具、備品などの資産を言います。

▼申告が必要な人 令和4年1月1日現在で町内に事業用資産を所有している個人または法人

▼申告期限 令和4年1月31日①
※期限間近は窓口が混雑しますので、早めの申告にご協力をお願いします。

▼申告方法 12月中旬に税務課から送付する申告書または税務課に備え付けの申告書に記入し、提出してください。昨年まで申告している人は、1年間の償却資産の増・減を申告し、新たに申告する人は、令和4年1月1日現在で所有している償却資産のすべてを申告してください。

※申告が必要な人で、申告書が届いていない人は、税務課へご連絡ください。

※平成28年度から申告書にマイナンバーの記載が必要になりました。

■太陽光発電設備の申告について

次の場合、申告が必要です。
・法人や事業主が所有する太陽光発電設備
・個人が所有する太陽光発電設備（全量売電で、発電量10kw以上のも

の）

●問・申 税務課 資産税係
☎（78） 3123

所有する土地が道路として 利用されていますか？

所有している土地の一部または全部が次の①から⑤に該当する場合、固定資産税を非課税または減免とすることができるとあります。いずれも認定を受けるための申請が必要となり、申請の際は建築確認申請時の図面などが必要となります。

▼対象となる要件

- ①道路と道路を接続している部分
- ②道路と公園、公民館などを接続している部分
- ③道路の拡幅部分でその道路と一体的に使われている部分
- ④道路の隅切り部分
- ⑤複数人による共有道路地など

※いずれも通行に際し、何ら制限を設けていないことが必要です。

また、③に類似した制度として『狭あい道路拡幅整備事業』があり

ます。これは、狭あい道路（幅員が1.8m以上から4m未満の道路）に接した建築物のある土地、または建築物を建てられる土地について、いわゆるセットバックした用地を町に寄付していただくことにより、生活道路の拡幅整備を進める事業です。

●問 税務課 資産税係
☎（78） 3123

※狭あい道路に関する問い合わせ
●問 建設課 建設計画係
☎（78） 3262

家屋を取り壊した人へ

住んでいた住宅や敷地内の倉庫、物置など、町の固定資産課税台帳に登録されている家屋の一部または全部を取り壊したときは『解家届』の提出をお願いします。（登記されている家屋で滅失登記の申請を行ったものを除く）

届け出がないと、取り壊しの事実が確認できず、取り壊しの翌年度以降も固定資産税が課され続けますので、お早めに届け出をお願いします。翌年度の課税台帳から削除します。

解家届は、町ホームページから印刷していただくか、税務課資産税係までお問い合わせください。

●問 税務課 資産税係
☎（78） 3123

第3回有明地区ブラスフェスタ

大牟田高等学校の迫力ある演奏と、長洲中吹奏楽部と腹衆中吹奏楽部の合同ステージをお楽しみください。

▼日時 12月25日②

開場 午後1時30分

開演 午後2時

場所 ながす未来館

▼入場料 無料（要整理券）

▼整理券配布日 12月1日③

▼整理券配布場所 ながす未来館窓口

問 大牟田高等学校 川口

☎0944（53） 5011



お知らせ

町営住宅入居者募集

▼募集する団地および戸数

- ① 井樋内団地1棟1号（1階…4畳半1間、2階…6畳2間） 1戸
- ② 井樋内団地3棟3号（1階…4畳半1間、2階…6畳2間） 1戸
- ③ 新山団地1棟5号（1階…3畳1間、2階…4畳半1間、6畳1間） 1戸

▼家賃

- ① 11, 100円～16, 500円
- ② 12, 500円～18, 600円
- ③ 10, 000円～14, 800円

※敷金は、決定した家賃の3ヵ月分です。

▼受付期間（期間厳守）

12月6日⑧～20日⑧
午前8時30分～午後5時15分
（土、日、祝日を除く）

▼申請書類

- (1) 町営住宅入居申込書、誓約書（建設課にあります）
- (2) 納税証明書【未納がない証明書】（納税義務のある入居予定者全員のもの）

※その他、状況に応じて必要になる書類がありますので、お問い合わせください。

※令和2年以降に転職や退職した場合に入居資格などに影響しますのでお知らせください。

▼入居資格

次の条件をすべて満たす人
(1) 町内に住所を有している、または勤務している人

(2) 現に同居し、または同居しようとする親族がいる人（単身での入居も可能な場合あり）

(3) 1ヵ月あたり入居者全員の所得合計が、扶養控除などしたあと15万8千円以下である世帯（ただし、高齢者・障害者などの世帯については、21万4千円以下）

(4) 現在、住宅に困っている人（持ち家がない人）

(5) 市町村税を滞納していない人

(6) 入居予定者が暴力団員でない人

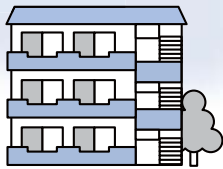
▼その他
(1) 希望者が重複した場合は抽選となりますのでご了承ください。

(2) 入居手続き時に連帯保証人が必要です。

(3) 浴槽・給湯器の設置と網戸を使用する場合は入居者負担となります。

▼入居時期 令和4年2月上旬以降の予定

●問・申 建設課 維持管理係
☎(78) 3241



令和3年度長洲町職員採用試験（追加試験）



試験日

令和4年1月23日⑧

会場

長洲町役場

受付期間

12月13日⑧～令和4年1月5日⑧

午前8時30分～午後5時15分（土、日、祝日を除く） ※郵便の場合は、令和4年1月5日消印有効

募集職種
採用予定人数
受験資格

区分および職種	採用予定者数	受験資格
大卒程度（行政）	若干名	平成元年4月2日から平成12年4月1日までに生まれた人で、学校教育法による大学（短期大学を除く）を卒業または令和4年3月末までに卒業見込みの人

申込方法
および
注意事項

持参（町役場2階総務課）、郵送、インターネット

【持参および郵便での申し込みの場合】

受験票の返信用として84円切手を貼った受験票が入る封筒に、宛先などを明記したものを同封または持参すること。郵送の場合は、封筒の表に「長洲町職員採用試験申込」と朱書きした封筒に入れて必ず簡易書留郵便にして、郵送すること。

【インターネットでの申し込みの場合】

熊本県・市町村共同システム「電子申請サービス」の「インターネットからの申込方法」をよく読んで申し込むこと。

※詳細は、募集案内または町ホームページでご確認ください。募集案内は役場2階総務課で配布しています。

☎・☎ 総務課 総務係 ☎78-3113

新しいALT(外国語指導助手)を紹介します

新しいALT(外国語指導助手)のキアリー ヘイリー ウィレット先生とリッチモンド エリザベス アン先生です。

2人とも町内に住んでおり、学校の授業だけでなく行事などにも参加します。

日本語や日本での生活に興味を持っていますので、見かけたらぜひ話しかけてください。

これからよろしくお祈いします。

【中学校担当】



キアリー ヘイリー ウィレット
KIRLEY HAYLEY WILLETT

1995年6月12日生まれ(26歳)

アメリカ合衆国 シンシナティ出身

〈趣味〉読書、料理

〈好きな食べ物〉牡蠣

〈一言〉動物が大好きです。

ヘイリーと呼んでください!



【小学校担当】



リッチモンド エリザベス アン
RICHMOND ELIZABETH ANNE

1994年10月10日生まれ(27歳)

アメリカ合衆国 シカゴ出身

〈趣味〉ハイキング、料理

〈好きな食べ物〉イチゴ、パイナップル

〈一言〉リビーと呼んでください!



広告

シルバーで年末がもっと楽しくなる!?

(公社)長洲町シルバー人材センター

住所:長洲町大字折崎213番地

(古城公園内)

電話:0968-78-4642

長洲町 シルバー

検索



チエブクロ

お仕事説明会やってます

毎週水曜日午前10時から左事務所にて
12月の予定1日、8日、15日、22日

※変更になる場合がありますので参加ご希望の方は
事前にお電話ください

お知らせ 応援しよう！



担々麺家 はまたんたん

☎070-6597-8031



🍴メッセージ🍴

担々麺専門店です。
知ってますか？
開店10周年なんですよ～
これからもよろしくお願ひします。

- 住所 長洲町大字長洲2573番地40
- 営業時間 午前11時30分～午後1時30分(ラストオーダー)
午後7時～10時(ラストオーダー)
- 定休日 日曜、祝日、土曜は夜のみ営業

新型コロナウイルス感染症も、皆さんの慎重なる行動により自粛緩和などの対策がとられるようになりつつあります。

そのような中、感染症発生時から厳しい経営環境が続く町内の飲食店を応援するため掲載しました。

さあ、みんなで町内飲食店を応援しましょう!!

この掲載は、本企画に賛同いただき、お申し込みいただいた飲食店情報を掲載したものです。

町内には、この他にも多数の飲食店がありますので、ぜひご利用ください。

おふくろ弁当

☎78-1938



🍴メッセージ🍴

自家製タレにしっかり漬け込んだジューシーな唐揚げはやみつきになります。唐揚げ皿盛りも人気です!

- 住所 長洲町大字長洲2168番地41
- 営業時間 午前10時～午後2時
- 定休日 水曜、日曜、祝日

平川食堂

☎78-0816



🍴メッセージ🍴

これから寒くなります。和風ちゃんぽんいかがですか。

- 住所 長洲町大字長洲1904番地2
- 営業時間 午前11時～午後2時
- 定休日 日曜



長洲町の飲食店を

ベーカリーカフェ コウダ

☎78-3216



🍴メッセージ🍴

地域に密着したお店として大人から子供まで楽しめる品揃えをコンセプトにスタッフ一同、営んでいる次第です。

スタッフ一同ご来店をお待ちしております。

■住所 長洲町大字長洲2660番地1

■営業時間 午前9時～午後2時
午後5時～11時

■定休日 日曜（日曜は予約のみ）

ビジネスインうめさき

☎78-1394



🍴メッセージ🍴

素材を大切にした季節のお料理を心をこめてお作りしています。

■住所 長洲町大字長洲2878番地6

■営業時間 朝食 午前6時50分～8時30分
夕食 午後6時～8時30分

■定休日 日曜

ルシェルブルー

☎78-4973



🍴メッセージ🍴

厳選した旬の食材・フランスワインを、気軽にお楽しみください。

二日前までのご予約が確実です。お待ちしております。

■住所 長洲町大字清源寺391番地7

■営業時間 正午～午後3時
午後6時～10時

■定休日 なし（2日前までにご予約ください）

肥後ツ子

☎78-2635



🍴メッセージ🍴

今年もお疲れ様でした！忘新年会はコロナ対策認証店として万全でお待ちしてます♪おせちのご予約も承り中！

■住所 長洲町大字宮野264番地1

■営業時間 午前11時～午後2時30分
午後5時～10時

■定休日 月曜

お知らせ

各公共施設年末年始の休館日



長洲町役場
12月29日(※)～1月3日(月)



ながす未来館・図書館
12月27日(月)～1月3日(月)



長洲町中央公民館
12月28日(※)～1月3日(月)



すこやか館
12月29日(※)～1月3日(月)



浄化センター
12月29日(※)～1月3日(月)



健康福祉センター
12月28日(※)～1月3日(月)



金魚と鯉の郷広場
12月28日(※)～1月3日(月)



きんぎょタクシー
12月29日(※)～1月3日(月)



長洲町総合スポーツセンター・温水プール
12月28日(※)～1月3日(月)



町民研修センター
12月28日(※)～1月3日(月)



地域福祉センター
12月28日(※)～1月3日(月)



ふれあいセンター・子育て支援センター・
中央児童館はぐみ館
12月28日(※)～1月3日(月)

年末年始のごみ収集・し尿汲取りのお知らせ

ごみの収集・搬入

〔年末の特別収集（燃えるごみのみ）〕

12月29日(※) 長洲上区、長洲下区

※普段と曜日が異なるため、ご注意ください。

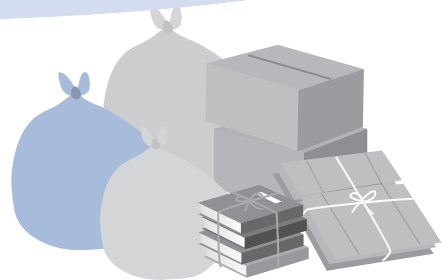
〔年末の直接搬入（一般家庭ごみ、事業系ごみ）〕

12月29日(※) 正午まで

※計画的に、早めに搬入をお願いします。

〔年始の収集〕

「くらしの中のごみカレンダー」の記載どおり、1月4日(※)から通常の収集を開始します。



し尿汲取り

〔年末の汲取り〕

12月28日(※)まで

※年始は、1月4日(※)から

年末年始の期間に汲取り区域となっているところは、

12月28日(※)までに汲取りを行う予定です。

〔電話などによる汲取りの申し込み〕

12月27日(月) 午後5時まで



年末年始は、緊急以外の汲取りはできませんので、
事前に便槽の確認をお願いします

☎ 住民環境課 環境対策推進係 ☎78-3122

金魚と鯉の郷広場に「ユニバーサルデザイン遊具」完成!!

金魚と鯉の郷広場に新しい遊具「ユニバーサルデザイン遊具」が完成しました。

この遊具は、車いす利用者や3歳から6歳までの子どもたちが楽しむことができ、長洲町ならではの金魚のデザインとなっています。金魚と鯉の郷広場にお越しの際は、ぜひ皆さん新しい遊具でお遊びください。

なお、このユニバーサルデザイン遊具は、宝くじの社会貢献広報事業として、宝くじの受託事業収入を財源として実施しているコミュニティ助成事業を活用し、宝くじの助成金で整備されたものです。



☎ まちづくり課 商工観光係 ☎ 78-3219

役場窓口での支払いにキャッシュレス決済を導入します

12月1日☎から役場窓口において、住民票の写しや納税証明などの発行手数料のお支払いの際、キャッシュレス決済が利用できるようになります。

クレジットカードやスマートフォン（電子マネー）を専用の端末にかざすだけで決済が完了する機器を導入し、利用者の皆さんの利便性向上を図ります。

◆利用できる決済手段

クレジットカード、電子マネー

※QRコード決済（PayPayやd払いなど）は、今後順次導入予定です。

◆導入窓口

町役場1階 住民環境課および税務課

◆対象となる手数料

住民票の写し、納税証明などの発行手数料など

◆キャッシュレス決済に関する注意点

- ・窓口でのチャージ（カードへの入金など）はできません。
- ・リボ払い、現金併用はできません。
- ・ポイントでのお支払いはできません。
- ・領収書は発行できませんので、領収書が必要な場合は現金でお支払いください。

☎ 住民環境課 戸籍住民係 ☎78-3116
税務課 住民税係 ☎78-3123

お知らせ



PayPayキャンペーンが始まりました！

PayPayキャンペーンとは??

キャッシュレス決済の普及と地域経済の回復・活性化を目指しているもので、町内の加盟店でPayPayによる支払いをすると、最大20%戻ってくるキャンペーンです。

このキャンペーンには、1回あたり1,000円相当、期間中に10,000円相当の付与上限があります。

例えば、PayPay加盟店で5,000円の支払いをすると、支払額の20%相当である1,000円のPayPayボーナスが還元されます。

キャンペーンの期間は??

12月1日(水)～令和4年1月31日(木)まで

利用できる
店舗情報はこちら



キャンペーンの対象店舗は?

本キャンペーンは、町内のPayPay加盟店舗で利用できます。

対象店舗には、PayPayキャンペーンのポスターやのぼりが店頭に出ています。

さらに、PayPayのアプリから利用できる店舗情報が確認いただけます。

対象店舗は、このポスターやのぼりが目印！

※ヤフーカード以外のクレジットカードは対象外 ※付与されるPayPayボーナスはPayPay/PayPayカード公式ストアでの利用可能。出金・譲渡不可 ※複数のキャンペーンが適用される場合、付与額が高いものが適用され、重複適用されない場合があります。重複適用された場合でも、付与率は最大0.5%となります。詳細はPayPay HPをご覧ください

相 談

相 談	日 時	場 所	問い合わせ
消費生活相談	毎週木曜日 午前10時～午後4時	役場3階 相談室	総務課 総務係 (☎78-3113)
家計管理相談	12月23日(金) 午前10時～午後4時	役場3階 相談室	総務課 総務係 (☎78-3113)
生活とこころの無料相談会 (弁護士、司法書士、臨床心理士)	12月7日(火) 1月11日(火) 午後1時30分～午後4時30分	すこやか館	総務課 総務係 (☎78-3113)
夜間納付窓口	12月9日(水) 12月23日(金) 午後8時まで	役場1階 税務課	税務課 収納対策推進係 (☎78-3124)
各種証明書交付 夜間窓口	12月9日(水) 12月23日(金) 午後8時まで	役場1階 住民環境課	住民環境課 戸籍住民係 (☎78-3116)
個人番号カード 休日交付窓口	12月12日(土) 午前9時～午後4時	役場1階 住民環境課	住民環境課 戸籍住民係 (☎78-3116)
国民・厚生年金相談	12月28日(火) 午前10時～午後3時	荒尾市役所	日本年金機構 玉名年金事務所 (☎74-1612)

注) 家計管理相談、生活とこころの無料相談会、国民・厚生年金相談は、事前に電話での予約が必要です。

はぐくみ館

相談情報

<相談日時>

原則予約制で、電話・対面による相談を行います。

- ・月曜日～金曜日 午前9時～午後4時
- ・上記以外の相談日をご希望の場合は、ご連絡をお願いします。

<相談スタッフ>

臨床心理士、助産師、保健師、保育士、元教諭、社会福祉士など相談内容により対応します。

<相談内容>

- ・こんなときどうしたら?
- ・子育てや学校生活で困っている…など
- ・言葉が遅い、発達が遅い、集団生活になじめない
- ・経済的に不安

<12月の主な相談日程>

- ・9日(水) 午前9時～正午 ……………臨床心理士による相談
- ・22日(火) 午前10時～正午 ……………助産師による相談

☎ TEL : 78-4189 よしいちはやく FAX : 78-4199

入札関連情報

【一般競争入札】 入札日：10月21日

(税込)

工事(業務)名	落札業者名	予定価格(円)	落札金額(円)	落札率	入札参加者数
下原・上五丁目線通学路安全対策工事	興亜建設工業(株)	13,512,400	13,090,000	96.87%	3

【指名競争入札】 入札日：10月28日

(税込)

工事(業務)名	落札業者名	予定価格(円)	落札金額(円)	落札率	入札参加者数
宮崎川河床掘削工事	(有)西部建設	9,952,800	9,449,000	94.94%	6
安保1号線通学路安全対策工事	(株)中川組	1,883,200	1,826,000	96.96%	6
次六・保育所線通学路安全対策工事	(有)平安建設	3,966,600	3,883,000	97.89%	9
名石浜遊歩道ゴムチップ舗装補修工事	(株)原賀工務店	1,986,600	1,925,000	96.90%	6
公共施設手洗い用蛇口自動水栓化取替工事(その1)	アクアテクニカル(株)	2,334,200	2,284,700	97.88%	9
公共施設手洗い用蛇口自動水栓化取替工事(その2)	信和建設(株)	2,255,000	2,134,000	94.63%	9
古城第1マンホールポンプ場水位計・電線管修繕工事	旭電業(株)	2,956,800	2,750,000	93.01%	7
道路台帳更新測量業務委託	(株)有明測量開発社	1,324,400	1,210,000	91.36%	7
浦川中央橋外2橋調査業務委託	(株)グラフィックシステム	4,488,000	4,039,200	90.00%	9
六栄小学校屋内運動場長寿命化改良工事設計業務	(株)桜樹会・古川建築事務所	9,185,000	8,910,000	97.01%	7



来てみなっせ 金魚と鯉の郷広場



木

育推進員養成講座（中級編）を開催しました！

11月7日㊤熊本大学で「木育推進員養成講座（中級編）」を開催しました。

この講座は、木育推進員養成講座（初級編）を修了した人を対象にしており、「森林・ものづくり」に特化した講座です。

今回は中級編として、木育についての知識を高めることに加え、い草の小物入れ作りの実習やグループワークなどを交えながらスキルを習得しました。

当日は17人の受講者全員が修了し、木育推進員（中級）となりました。

受講者からは、「より深く木育について考える機会になりました」などの感想が聞かれました。



㊤まちづくり課 商工観光係 ☎78-3219

金魚と鯉の郷広場

イベント情報 *information*

<12月26日㊤>

軽トラ市（ガラポン抽選会あり）

■時 間 午前9時～午後1時

㊤長洲町商工会 ☎78-0410



ものづくり教室

■時 間 ①午前10時～

②午後1時～

■内 容 い草のミニ門松づくり

■参加費 無料

■その他 マスク着用でご参加ください



㊤まちづくり課 商工観光係 ☎78-3219

県

博物館ネットワークセンターの

移動展示が開催されます！

「海辺の植物－有明海編－」

有明海沿岸において、厳しい環境を生き抜いている植物の形や機能、生き方などが展示されます。

■展示期間 令和3年12月20日㊤～

令和4年1月31日㊤

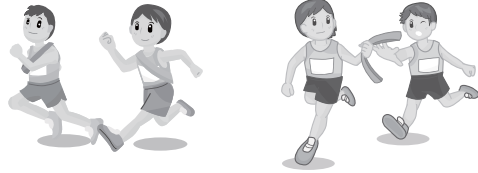
■展示場所 金魚の館



㊤まちづくり課 商工観光係 ☎78-3219

12月の行事

期 日	内 容	場 所
5日㊥	第56回長洲町駅伝大会	総合スポーツセンター



Nagasu 生涯学習コーナー

問い合わせ先

生涯学習課 ☎ 78-3276
 中央公民館 ☎ 78-0053
 ながす未来館 ☎ 69-2005
 総合スポーツセンター ☎ 78-4777

第46回長洲マラソン大会を開催します！

第46回長洲マラソン大会を次のとおり開催します。

多数のご参加をお待ちしております。

■開催日 令和4年1月10日(月祝) ※開会式は省略します。

■種 目 女子3km、中学5km、高校10km、一般10km
 フレンドリーシップ3km (タイム計測なし)
 ※スタート時間は、大会要項でご案内します。

■参加資格 ①健康に自信のある人
 ②障がいをお持ちの人で、単独走行が困難な人は
 伴走者を1人つけることができます。

ただし、伴走者をご自身で手配してください。また、事前に事務局に申し出てください。

■参加費 小学生未満：無料、小学生：500円、中高生：1,000円、一般：1,500円

■コース 総合スポーツセンター～名石浜周回コース

■申込み 下記申込先へご連絡ください。関係資料をお送りします。

■申込締切 12月17日(金)

■申込先 町体育協会事務局 (ながす未来館2階) TEL：78-3276 FAX：78-0939

☎☎ 生涯学習課 社会体育係 ☎78-3276



令和4年長洲町成人式のご案内

新成人の皆さんをお祝いし、令和4年長洲町成人式を次のとおり開催します。

■日 時 令和4年1月9日(日)

受付：午後1時30分 開式：午後2時30分

■場 所 ながす未来館文化ホール

■対象者 平成13年4月2日から平成14年4月1日生まれの町内在住者および出身者

※案内状を12月上旬に送付します。町内の小中学校を卒業していない人で、参加ご希望の方は下記までご連絡ください。

※なお、今後の新型コロナウイルス感染症の感染状況次第では、入場制限および式典の内容を変更する場合がありますのでご了承ください。

☎☎ 生涯学習課 社会教育文化係 ☎78-3276



ながす未来館自主文化事業

第2回 e-sports大会 ながす杯

予選 2022 1/15(土) 16(日) 10:00~
本選 2022 1/23(日) 10:00~

参加費・観戦費(本選のみ):無料 受付方法:ながす未来館窓口にて
部門:スマブラ部門・マリオカート部門 受付期間:11/16~1/10
定員:両部門32名ずつ(両部門出場可)入場整理券配布日:11/16
場所:ながす未来館 予選 メディアルーム 本選 文化ホール 抽選会もあるよ!!

★スマブラ部門★	★マリオカート部門★
使用タイトル:大乱闘スマッシュブラザーズ SPECIAL	使用タイトル:マリオカート8 デラックス
ルール:・ダブルエリミネーション・1on1	ルール:・VSレース・4人1組
・3ストック(制限時間7分)・2本先取	・4レース・ポイント制・150cc
コントローラ:joy-con(片方)を使用	コントローラ:joy-con(片方)を使用
持ち込み可(Proコン、GCコンなど)	持ち込み可(joy-con、Proコンなど)

※新型コロナウイルス感染予防対策にご協力をお願いいたします。(入室時検温あり)
※新型コロナウイルス感染状況によっては、延期又は中止の場合がございます。
※詳しくはながす未来館窓口まで お問い合わせ先 ながす未来館
【主催】ながす未来館前定管理会 株式会社舞台島 ☎(0968) 69-2005

～ながす未来館自主文化事業～

第2回 esports大会 ながす杯

- 日 時 予選:令和4年1月15日(土)、16日(日) 午前10時~
本選:令和4年1月23日(日) 午前10時~

- 場 所 ながす未来館 予選:メディアルーム
本選:文化ホール

- 参加費 無料
- 観戦費 無料 ※本選のみ観戦可能です。

- 部 門 スマブラ部門
マリオカート部門

- 定 員 両部門32人(両部門出場可)

- 受付方法 ながす未来館窓口

- 受付期間 令和4年1月10日(日)まで



ながす未来館休館日のお知らせ

6日(月)、13日(月)、20日(月)となります。

年末年始休館は、12月27日(月)~1月3日(月)

とさせていただきます。

木曜日《ギター講座》

- 講師 西田 和政
- 日時 月2回 午後7時~10時 (30分個人レッスン)
- 受講料 月2,500円
- 持参物 ギター、楽譜
- 募集人数 まずは、お気軽にご相談ください♪

木・土曜日《ギター講座》

- 講師 田島 浩好
- 日時 月2回 午後6時~10時 (30分個人レッスン)
- 受講料 月2,500円
- 持参物 ギター、楽譜
- 募集人数 空き時間あり!まずはお気軽にご相談ください♪

木曜日《琴講座》

- 講師 寺田 浩子
- 日時 月2回 午後7時~8時 (1時間集団レッスン)
- 受講料 月2,500円
- 募集人数 若干名
- ※琴と道具一式は用意します。



information

ようこそ！長洲町図書館へ



ホームページ

町図書館 ☎ 69-2060



フェイスブック

このページに掲載している内容は変更することがあります。その場合は、図書館内の掲示やホームページなどでお知らせします。

イ チ 推 し 本

一般書



『ベジカフェ「Fluunt KOFU」の家庭で楽しむヴィーガンレシピ』

平野 由布 (著)

にんじんフライ、ひよこ豆のココナツトマトカレー、大豆ミートのからあげ、豆乳フルーツサンド…。ヴィーガン料理の基礎知識から、主菜おかず、和ヴィーガン、スイーツまで、大人気カフェのヴィーガンレシピ91品を紹介。

児童書



『すずりくん』

青柳 貴史 (作)・中川 学 (絵)

書道用具セットを手にした子どもたちの前にあらわれたのは、文房四宝と呼ばれる、筆・墨・硯・紙の精霊たち。古来より宝物とされてきたと誇る道具たちを通じて、文字のなりたちや道具の歴史、書く喜びを親しみやすく描く。

長洲町図書館まつり

12月12日(日)



リサイクル会 場所：未来館 ホワイエ

保存期間の過ぎた雑誌や図書館で登録していない本などをお持ち帰りいただけます。(雑誌は1人3冊まで)

午前10時～正午は事前予約が必要です。
(30分ごと・各回20名)



**乳幼児と低学年のための
クリスマスおはなし会**

★時間 午前10時30分～11時15分

★場所 ながす未来館 研修室

＜プログラム＞

エプロンシアター 「ブレーメンの音楽隊」
ブラックパネル 「おもちゃのチャチャチャ」
大型絵本 「だるまさんが」 ほか



**熊本で活動している
紙芝居屋 ぐれっちかみしばいショー**

場所：未来館 情報プラザ

①午前11時30分 ②午後2時



貸出体験・フィルムコーティング体験

借りる本を自分で貸出してみたり、お気に入りの本に図書館の本のようなコーティングをしてみませんか？

12月の予定



新型コロナウイルスの感染状況により、休館日の変更や一部利用を制限させていただくことがあります。ご了承ください。

開館時間 午前10時～午後6時

《あかちゃんタイム》

4日(土)、11日(土)、18日(土)、25日(土)

《休館日》

6日(月)、13日(月)、20日(月)

27日(月)～1月3日(月)

年末年始のお知らせ

12月27日(月)～1月3日(月)は休館します。

休館中の本・雑誌の返却は返却ポストをご利用ください。CD、ビデオは破損のおそれがありますので開館後に図書館カウンターへご返却をお願いします。

移動図書館予定日



清源寺公民館

12月1日(土)、15日(土) 午前11時～正午

みんなの蔵

12月9日(土)、23日(土) 午後3時～4時

向野公民館

12月5日(日)、19日(日) 午前11時～正午

※移動図書館は、町内の人はどなたでもご利用いただけます。ご都合の良い日にお越しください。

保健・子育て情報

認知症の人と家族の会
「つどい」開催

▽日時 12月18日(土)
午後1時30分～3時30分

▽場所 荒尾市総合文化センター

▽参加費 無料

▽その他 参加する人は、事前予約が必要
です。

☎ 家族の会 世話人 迦統 美陽子
(78) 5713

認知症カフェ

—認知症に対する理解を深めましょう—

認知症に関する人や地域住民、専門職などが、交流・情報交換を行う場です。
どなたでも参加できますので気軽にご参加ください。

カフェ名	日時	場所	参加費	問い合わせ先
はーと♥カフェ	12月9日(土) 午後2時～4時	デイサービス センター心の花 (金魚草)	100円 (お茶代)	デイサービス センター心の花 ☎78-0063
「みらい」カフェ	12月15日(土) 午後2時～ 午後3時30分	大明神区 「きずなの家」	200円	せいわ ながすの里 ☎78-8022
「はな・カフェ」	12月19日(日) 午前11時～ 午後2時	デイサービス センター 月華苑	100円	デイサービス センター月華苑 ☎69-2018

生理用品を無償でお渡しします

新型コロナウイルス感染症の拡大などにより、経済的な理由から生理用品が十分に入手できず、日常生活に支障が出るといった『生理の貧困』に関心が高まっています。

長洲町では、さまざまな事情で生理用品の用意が大変な人に、生理用品を無償でお渡ししています。

●お渡し場所●

- ・はぐくみ館窓口
- ・すこやか館窓口
- ・長洲町社会福祉協議会窓口
- ・町役場1階窓口(子育て支援課、福祉保健介護課、住民環境課)

※窓口でお声掛けいただくか上記施設の窓口やトイレに設置している「配布カード」をご提示ください。

または、携帯電話などでホームページの画面などを提示していただいても構いません。

※お渡しする生理用品は、災害用備蓄品(1袋28個入)となります。

※名前や住所などはお聞きしません

☎ 総務課 秘書係 ☎78-3113

年末年始における町内医療機関の診療状況

医療機関名	診療状況		医療機関名	診療状況	
	年内最終診療日	年始診療開始日		年内最終診療日	年始診療開始日
有明成仁病院	12月29日(土) 午後5時まで	1月4日(火)	たかさき歯科医院	12月29日(土) 正午まで	1月5日(水)
ながすクリニック	12月29日(土) 午後0時30分まで	1月4日(火)	前田歯科医院	12月29日(土) 午後1時まで	1月5日(水)
いまおかクリニック	12月29日(土) 正午まで	1月4日(火)	なかむら歯科医院	12月29日(土) 午後6時まで	1月4日(火)
多田隈内科医院	12月30日(日) 午後5時30分まで	1月4日(火)	加藤歯科医院	12月29日(土) 午後1時まで	1月5日(水)
田宮二郎内科	12月30日(日) 午後0時30分まで	1月4日(火)	六栄歯科診療所	12月29日(土) 午後0時30分まで	1月4日(火)
淡河・黒田医院	12月30日(日) 午後0時30分まで ※12月31日(月)は 休日在宅医	1月4日(火)			

※西山クリニック(☎78-7811)、長洲山内歯科医院(☎78-6681)につきましては、直接医療機関にお問い合わせください。

※年末年始以外の日曜・祝日の在宅医については39ページをご覧ください。

☎ すこやか館 ☎78-7171

健康ポイントの賞品交換申請が始まりました！

健康ポイント交換申請の受付を開始しています。申請はお一人につき1回ですが、今後もポイントの対象となる事業も開催されますので、参加がまだの人はぜひご参加ください。

また、本年度はスマートフォンの活用や感染症対策もポイント付与対象です。マスクの着用や手洗いといった当たり前の習慣を、素敵な賞品に変えてみませんか？みなさんの申請をお待ちしております。

- 対象者 町内に住所がある20歳以上の人
- 申請期間 12月1日⑧～令和4年2月14日⑨
- 申請場所 役場福祉保健介護課窓口またはすこやか館
- 賞品の引き換え期間 令和4年3月中旬から3月下旬ごろ

交換申請の流れ

- ①上記の申請場所にポイントカードを提出してください。(必要に応じてポイントを付与)
 - ②簡単なアンケートに回答後(提出は後日でもOK!)参加賞をお渡しします。
 - ③1,000ポイントたまっている人は特別賞の申し込みができます。賞品を選んでいただき、引換券をお渡しします。
 - ④期日になったら、すこやか館に引換券をお持ちください。賞品と交換します。
- ※健診を受診し、ポイントの付与がまだの人は、受診を証明する書類(健診結果表、領収書など)を持参ください。

☎ すこやか館 ☎78-7171

はぐくみ館「あったかおゆずり会」を開催します！

多くの妊婦さんや子育て家庭に、少しでも安心して暖かく年を越えていただきたいという思いから、衣類・小物・食料品などの配布を行います。

- 配布日 12月19日⑧ 午前9時～正午
20日⑨、21日⑩ 午前9時～午後5時
- 対象者 妊婦さんおよび子育て家庭
- 場 所 ふれあいセンター2階 教養室(受付は、はぐくみ館です)
- 注意事項 食料品は個数制限があります。

～「あったかおゆずり会」で配布する衣類などを譲ってください～

「あったかおゆずり会」で配布する衣類・小物・食料品などを集めます。ご家庭でまだ使えるけど人に譲ってもいいかなと思う物があれば、ぜひご提供ください。

- 回収期間 12月6日⑧～10日⑩
- 場 所 はぐくみ館(ふれあいセンター内)
- 回収する物
 - ・衣類(子ども服(サイズ規定なし)、マタニティー服、制服)
 - ・小物(おもちゃ、ベビーバス、ベビーチェアなど子育て中に必要なもの)
 - ・食料品(常温保存、長期保存が可能なもの(例:乾麺、缶詰、レトルト食品など))
- ※消費期限があるものは、消費期限が令和4年3月31日以降のもの
- 注意事項 一度ご提供いただいたものはご返却できませんのでご了承ください。

☎ はぐくみ館 ☎78-4189

年に1度の総点検！ 特定健診を受けましょう！

～約80%の人が継続して特定健診を受診しています～

心筋梗塞や脳血管疾患などの生活習慣病の初期段階では、自覚症状がありません。生活習慣病の発症や重症化を防ぐためにも、継続して特定健診を受けましょう。

- 対象者 国民健康保険加入者40歳～74歳
- 実施期間 令和4年2月28日㊟まで
- 検査内容 問診、身体計測（身長・体重）、診察、血圧測定、尿検査（尿蛋白・尿糖・尿潜血）、血液検査（脂質、糖代謝、肝機能、腎機能など）
- 場所 町内医療機関、玉名郡市医療機関、くまもと県北病院 健康管理センター、荒尾市民病院 健康管理センター
- 申し込み 福祉保健介護課国保医療係に申し込みください。

町の健診では、10,000円相当の検査が「1,000円」で受けられます！

さらに、5年に1度のチャンス！

40、45、50、55、60、65、70歳の方は無料で受けられます！
(令和4年3月31日時点の年齢)

■特定健診のメリット

早く見つけて早く治す！

- 特定健診は、採血・検尿などを1度に検査し、身体の変化を見ることが出来ます。
- 町の健診でも早期発見・予防につながっています。
- 病気の発症や重症化を防ぐことで、医療費の節約につながります。



治療中の人も健診を受けましょう！

- 特定健診は、普段受けている採血検査以外にもさらに心電図などが受けられます。
- かかりつけの病院で定期検査の1回分を特定健診として受けられます。



保健師や管理栄養士が健康支援をします

- 特定健診の結果で、腹囲や体重、血圧、血糖値などが高かった人には、保健師や管理栄養士が、生活習慣や病気の治療などに合わせた生活習慣改善の支援をします。

㊟ 福祉保健介護課 国保医療係 ☎78-3139

がん検診のお知らせ

日 程	12月17日(金)、18日(土)、20日(月)、21日(火)
会 場	町中央公民館
受付時間	午前7時30分～午前10時50分

- 対象者 12月の集団健診（がん検診）を申し込んだ人
対象者には、11月下旬に受診票を発送しています。
※日時の変更・キャンセル・検査項目の追加は事前に連絡をお願いします。

- 健診（検診）結果のお返し方法
令和4年2月上旬頃に郵送します。
※結果により、後日連絡をする場合があります。

感染対策として3密（密集・密接・密閉）を防止するために、受付時間や人数を制限していますので、必ず受付時間に遅れないようにお越しください。
当日会場でのマスクの着用・手指消毒・検温にご協力をお願いします。

☎ すこやか館 ☎78-7171

胃がんリスク検査を受けてみませんか？

胃がんリスク検査は、血液検査でピロリ菌の感染と萎縮性胃炎の進行度を調べ、胃がんになりやすいかどうか（胃がんリスク）を調べるものです。胃がんそのものを調べる検査ではありません。

定期的な胃がんの検査を受けていない人などは、まず胃がんリスク検査を受診し、自分の胃の状態を知ることから始めてみませんか？

町では、胃がんリスク検査に係る費用の一部を助成しています。

- 対象者 町内に住所を有する30歳以上の人
※過去にピロリ菌を除菌したことがある人や現在食道や胃の治療中の人などは対象外となる場合があります。一度助成を受けた人は対象外です。
- 実施期間 令和4年3月31日(金)まで
- 検査機関 町内医療機関
- 検査内容 血液検査（ペプシノゲン検査、ピロリ菌抗体検査）
※食事の影響は受けませんので、事前の絶食などは不要です。
- 費用 医療機関で検査時に1,000円をお支払いください。
※町が自己負担額以外の費用を負担します。
- 申し込み 印かんを持参の上、すこやか館で申請書をご記入ください。
※申請書には本人の署名が必要です。

☎ すこやか館 ☎78-7171

もうお済みですか?? 大人の歯科健診実施中

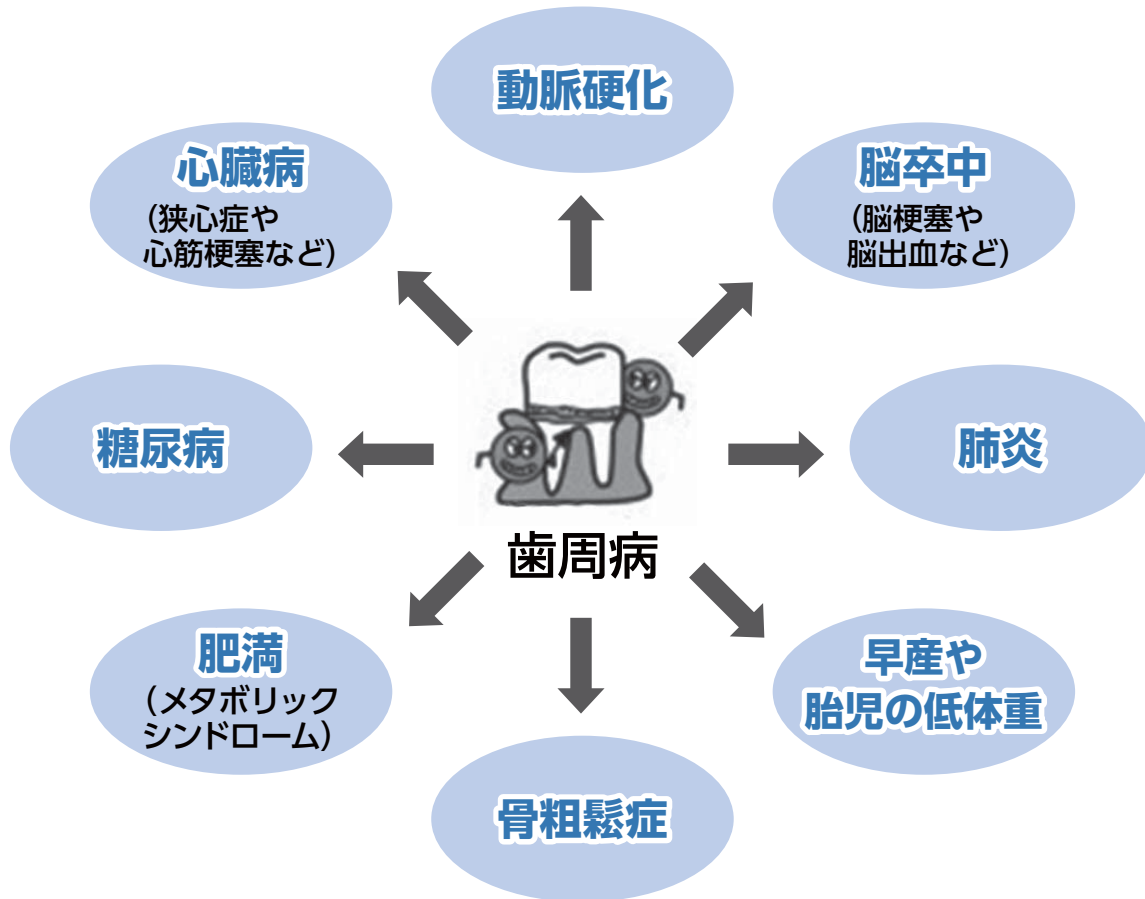


成人歯周疾患検診

- 対象者 20歳、30歳、40歳、50歳、60歳、70歳（令和4年3月末日での年齢）
※対象者には、5月に受診券をお送りしています。
- 実施期間 令和4年3月31日(金)まで
- 料金 500円
- 実施医療機関 玉名郡市・荒尾市の歯科医院

受診券がない人は
すこやか館まで
お電話を！

★歯周病予防は全身の病気の予防にもなる！



日本人が歯を失う原因の第1位は歯周病。

その歯周病に成人の約8割がかかっているとされています。歯周病は、糖尿病や心臓病など全身の病気と関係しています。

気づかぬうちに進行する歯周病。早期発見早期治療が一番の予防法です。そのためにも歯科検診を受けましょう。



後期高齢者の歯科口腔健診

- 対象者 75歳以上の後期高齢者
※対象者には、5月に受診券をお送りしています。
- 実施期間 令和4年1月31日⑩まで
- 料金 400円
- 実施医療機関 玉名郡市・荒尾市の歯科医院

期日が迫っています！
日頃の歯科定期検診とは
内容が違います！

★こんなことまでわかります！

●唇や舌の動き



●飲み込む力



●口の乾燥具合



特にこの3つの検査は、話す・食べるために大切な機能です。
定期検診では見過ごされてしまうこともあるので、年に1度はこの健診を受けましょう。



後期高齢者健康診査

- 対象者 75歳以上の後期高齢者
- 実施期間 令和4年1月31日⑩まで
- 料金 800円
- 実施医療機関 町内および玉名郡市医療機関

お早めに！



【検査項目】問診・身体測定・血圧測定・血糖検査・尿検査・貧血検査など
定期的に検診を受けている人こそ、これからの健康維持のためにはこの健診が大切です。
年に一度の健康診査とフレイル（虚弱）チェックを!!

☎ すこやか館 ☎78-7171

☎ 福祉保健介護課 国保医療係 ☎78-3139



小児救急・夜間の窓口

- 医療機関 くまもと県北病院
- 所在地 玉名市玉名550番地（新玉名駅北側）
- 診療時間 24時間救急診療
- ※時間外については当直医で対応し、必要に応じて小児科医による診療体制となります。
- ※緊急性が低いと判断された場合は、診療費とは別に選定療養費5,500円（税込み）が加算されることがあります。
- ※選定療養費については保険適用外となりますので、こども医療の助成対象外となります。
- 【問い合わせ】くまもと県北病院 ☎73-5000

小児救急電話

- お子さま（おおむね中学生まで）の急な病気への対応や、応急処置などについて相談できる窓口です。
- 平日 午後7時～翌朝8時
 - 土 午後3時～翌朝8時
 - 日祝 午前8時～翌朝8時
 - ☎#8000（ダイヤル回線、IP電話、光電話からの使用不可）
または☎096-364-9999

長洲町食生活改善推進員協議会
簡単クッキング

ミルクポテトサラダ



1人分の栄養価 エネルギー：166kcal 塩分：0.6g

材料（4人分）

- じゃが芋……………400g
- 人参……………1/2本
- 牛乳……………400cc
- 酢……………大さじ2
- 砂糖…大さじ1・1/3
- 塩……………小さじ1/3
- きゅうり……………2/3本

作り方

- ①じゃが芋は皮をむいて小さめの一口大に切り、水につけておく。
- ②人参はいちょう切り、きゅうりは輪切りにしてペーパーで包んでおく。
- ③フッ素加工のフライパンにじゃが芋、人参、牛乳を入れて落し蓋をし、底を混ぜながら中火で15分煮る。
- ④水分が少なくなり、じゃが芋が柔らかくなったら落し蓋を取り、水分を飛ばすように混ぜながら煮て火を止める。
- ⑤かっこの調味料をからめて冷まし、きゅうりを混ぜる。

【栄養士メモ】

マヨネーズを使わないヘルシーなポテトサラダです。じゃが芋をしっかり水に漬けておくと、鍋で煮るときに焦げ付きにくくなります。

『ながすクッキング教室』を開催します（第4金曜日）



※事前申し込みが必要です。男性も参加しています♪

■と き 12月24日(金)

午前9時30分～午後1時

■ところ すこやか館 調理室

■内容 講話 和食について知ろう！
調理実習 簡単お正月料理

■持ち物 マスク、エプロン、三角巾、スリッパ、
米半合、ふきん2枚

■参加費 500円

■締切日 12月17日(金)

■定員 15人

※定員に達した場合は、申し込みを締め切ります。
※感染症の流行状況によっては中止となる場合があります。

☎・☎ すこやか館（☎78-7171）

子育て情報



子育て支援センター❀にこにこ❀

ごきげんタイム (手遊びや折り紙・読み聞かせなど)

- 日 時 毎週火曜日 午前11時～
- 場 所 子育て支援センター
- 対象者 未就学児親子

Let's enjoy English

- 日 時 12月1日㊦ 午前11時～11時20分
- 場 所 子育て支援センター
- ※1月は5日㊦です。イザベラ先生と一緒に英語を楽しみましょう。

1歳の誕生日会

- 日 時 12月16日㊦ 受付 午前10時40分～
- 開始 午前11時～
- 場 所 子育て支援センター
- 対象者 1歳の誕生日を迎える幼児とその保護者
- ※対象者には、事前に案内文を送付します。開始時間は前後する場合があります。

12月にこにこサロン「クリスマス会」㊦事前申込が必要です

- 日 時 12月21日㊦ 午前10時30分～
- 場 所 子育て支援センター
- 内 容 ピアノの演奏会
- 対象者 未就学児親子 10組
- 申込期間 12月14日㊦まで

1月にこにこサロン「幼児安全法」㊦事前申込が必要です

- 日 時 1月13日㊦ 午前10時30分～
- 場 所 子育て支援センター
- 対象者 未就学児親子
- 申込期間 12月13日㊦～令和4年1月6日㊦
- ※写真入りカレンダーのプレゼントがあります。



☆遊びに来ませんか!? ☆

子育て支援センターでは、毎月、季節に合わせた「ベビークラフト」、子どもの身長・体重の測定がいつでもできます。お気軽に遊びに来てください。わからないことがあれば、職員までお尋ねください。

問・申 子育て支援センター (☎78-4100)

すこやか館 Information

◎場所はいずれもすこやか館

★母子健康手帳の交付・ミニ母親学級

- 日 時 12月2日㊦、23日㊦
- 午前10時～11時30分 (午前9時50分までにお越しください)
- ※ミニ母親学級を行いますので、妊婦さん本人がお越しください。パートナーも同伴できます。

■持参するもの

- ◎妊婦さん本人が届け出る場合
 - ① 妊娠届 (ホームページからダウンロード可)
 - ② 妊婦さんへのお尋ね (ホームページからダウンロード可)
 - ③ 妊婦の記録 (ホームページからダウンロード可)
 - ④ マイナンバーカード (または個人番号通知カード)
 - ⑤ 妊婦の本人確認ができるもの (マイナンバーカード、運転免許証など)
- ※筆記用具、電卓、出産の経験のある人は上のお子さんの母子健康手帳をご持参ください。
- ◎代理人 (婚姻中の夫またはどちらかの父母のみ) が届け出る場合には事前にすこやか館にご連絡ください。
- ◎お勤めなどで都合が悪い場合は、指定日以外での交付も可能ですので、前もってご相談ください。

妊娠が分かったら、できるだけ早く妊娠届を提出し、母子健康手帳の交付を受けましょう。県では、妊娠 11 週以内での届出を勧めています。

★2カ月児あかちゃんひろば (令和3年10月生まれ)

- 日 時 12月22日㊦ 午前10時～11時30分

★12月の乳幼児健診

- 2日㊦ 1歳6カ月児健診 (対象：令和2年4月～5月22日生まれ)
- 9日㊦ 3歳児健診 (対象：平成30年6月生まれ)
- 14日㊦ 7カ月児健診 (対象：令和3年4月生まれ)
- 24日㊦ 3カ月児健診 (対象：令和3年8月生まれ)
- ※対象の人には1カ月前までに通知します。

★すこやかひろば

子育てや離乳食のことなど、お話をしに来ませんか。12月14日㊦、24日㊦ 午前10時～11時30分

問・申 すこやか館 (☎78-7171)

ながす母子手帳アプリ
すこやかDiaryに
登録しよう!



行事以外の日には歌を歌ったり、塗り絵やシール遊びを楽しみます。
■開所日時 月～金 午前10時～午後2時30分

子育て支援センター もっくさん

製作あそび

- 日 時 12月9日㊦ 午前10時30分～
- 場 所 もっくさん (長洲しおかぜこども園)
- 内 容 てがた あしかたアート
- 対象者 未就園児親子
- 申込期間 12月3日㊦～8日㊦

クリスマス演奏会

- 日 時 12月21日㊦ 午前10時30分～
- 場 所 もっくさん (長洲しおかぜこども園)
- 内 容 フルートの演奏 楽器に触れてみよう
- 対象者 未就園児親子と妊婦さん
- 申込期間 12月3日㊦～20日㊦

誕生日会

- 日 時 12月23日㊦ 午前10時30分～
- 場 所 もっくさん (長洲しおかぜこども園)
- 内 容 12月生まれのお友だちのお祝いを行います。
- 対象者 未就園児親子
- 申込期間 12月3日㊦～22日㊦

問・申 子育て支援センター もっくさん ☎78-3093 FAX:78-3095

Happy Birthday

はじめての ハッピーバースデー

掲載募集中!

初めての誕生日の記念に、
広報ながすに掲載しませんか。
掲載を希望する人は、写真と
コメントを添えてまちづくり課まで
お申し込みください(60文字まで)
☎まちづくり課 ☎78-3239



田邊 あきと
暁冬くん

令和2年12月9日(折地)
パパ 省吾さん
ママ 玲菜さん
♡パパとママから
お誕生日おめでとう!
いつもニコニコで
自由人で食いしん坊♡
このままのびのび育ってね!



前田 いっしん
一心くん

令和2年12月9日(向野北)
パパ 健太郎さん
ママ 紫穂さん
♡パパとママから
いっしん♡生まれてきてくれて
みんなを幸せにしてくれて
ありがとう♡お兄・お姉と一緒に
大きくなーれっ(^.^)
だいすきだよ♡♡



永井 こころ
心琉ちゃん

令和2年12月15日(梅田)
パパ 康久さん
ママ 友紀さん
♡パパとママから
お誕生日おめでとう!
お兄ちゃんが大好きな甘えん坊さん!
『お兄ちゃん、じいじあば、
おっちゃんおばちゃん、
これからもよろしくね♡』



トゥレ アダマちゃん

令和2年12月21日(清源寺)
パパ マラさん
ママ 絵理さん
♡パパとママから
Joyeux premier anniversaire ☆
あーちゃん笑顔がパパとママの
活力!強く優しく元気に
育ってください!
love you forever ♡

おめでた

誕生日	出生児	性	保護者名	行政区
10.5	上野 いち 維千	男	裕夢	塩屋
10.5	上野 いと 維音	女	裕夢	塩屋
10.7	田上 ひなと 陽翔	男	直樹	宮崎

誕生日	出生児	性	保護者名	行政区
10.11	藤木 さち	女	崇克	西荒神
10.13	合津咲久翔	男	竜史	腹赤
10.19	高木 いろは 彩暖	女	優太	大明神

(令和3年10月31日受付分まで)

強い歯で何でもかめる元気な子!

これからもむし歯ゼロで過ごしましょう!

11月11日に実施の3歳児健康診査の歯科健診で、
むし歯がなかった子どもたちを紹介します。



宮本 まお
真緒ちゃん
(上沖洲)



山田 かいと
界弦くん
(古城)



平野 かりん
花鈴ちゃん
(腹赤)



平野 りょう
涼くん
(腹赤)



渡部 かんた
芳太くん
(宝町)



淵上ユイトくん
(腹赤)



和田 こうせい
康聖くん
(平原)



井上 ゆうり
友李くん
(鷺巣)

ぼくの夢 わたしの夢

わたしの将来の夢は、まだ決まっていな
いけれど、医療関係のお仕事をしたいです。

理由は、おじいちゃんが足が不自由にな
って、外出することもできなくなったり
したので、そういう人たちの手助けをした
いと思ったからです。

家族だけじゃなく、困っている人の手助
けができるような人になりたいです。

今、週1回、書道教室に通っています。
小学生になる前から習っていて、お手本
の字のように書けるように頑張っています。
難しい漢字などもきれいに書けるようにな
りたいです。



公共施設電話番号

- 役場 ☎ 78-3111 (代)
- ふれあいセンター (中央児童館・子育て支援センター) ... ☎ 78-4100
- 中央公民館 ☎ 78-0053
- 水道課 (浄化センター) ☎ 78-0126
- 下水道課 (浄化センター) ☎ 78-3515
- すこやか館 (保健センター) ☎ 78-7171
- 総合スポーツセンター ☎ 78-4777
- 室内温水プール ☎ 78-6446
- 健康福祉センター (入浴施設) ☎ 78-1037
- 社会福祉協議会 ☎ 78-1440
- シルバー人材センター ☎ 78-4642
- 町民研修センター ☎ 78-5226
- 地域福祉センター (入浴施設) ☎ 78-2377
- 障がい者虐待防止センター ☎ 78-3135
- 地域包括支援センター ☎ 78-3114
- クリーンパークファイブ (清掃施設) (有明広域行政事務組合) ☎ 78-4433
- ながす未来館 ☎ 69-2005
- 長洲町図書館 ☎ 69-2060
- 金魚と鯉の郷広場 ☎ 78-3866
- 子育て世代総合支援センター [はぐくみ館] ... ☎ 78-4189
- げんきの館 ☎ 57-8336

今月の納期

— 12月分 —

固定資産税3期・国民健康保険税6期・
介護保険料6期・後期高齢者医療保険料6期・
町営住宅使用料・し尿汲取手数料・上下水道使用料
納付期限・口座振替日 12月27日(月)

(※上下水道使用料については、口座振替日が12月20日(日)となります)

※口座振替をご利用の人は、入金の確認をお願いします。
※納期限を過ぎると、督促手数料が加算され、延滞金が発生する場合があります。

休日在宅医

月 日	医療機関名	☎
12月 5日(日)	内科系 大野内科クリニック (玉名市伊倉)	72-3405
	内科系 ふれあいクリニック (荒尾市川登)	68-6565
	外科系 鶴上整形外科リウマチ科 (玉名市亀甲)	72-2007
	外科系 緑ヶ丘クリニック (荒尾市緑ヶ丘)	64-8007
12月12日(日)	内科系 古庄胃腸科・内科医院 (岱明町大野下)	57-0013
	内科系 佐藤眼科・内科 (荒尾市荒尾)	65-5900
	外科系 吉田医院 (玉名市繁根木)	73-5100
	外科系 いしかわ産婦人科 (荒尾市野原)	68-5511
12月19日(日)	内科系 しまかわ医院 (横島町横島)	84-3722
	内科系 ひらやま医院 (荒尾市増永)	62-0665
	外科系 まつおクリニック (玉名市山田)	73-2800
	外科系 四ツ山クリニック (荒尾市四ツ山)	62-0407
12月26日(日)	内科系 有明成仁病院 (鷲巣)	78-1133
	内科系 松山医院 (荒尾市原万田)	62-0418
	外科系 小田整形外科 (天水町小天)	82-4488
	外科系 上杉整形外科 (荒尾市荒尾)	62-0885
12月31日(金)	内科系 淡河・黒田医院 (駅通)	78-6517
	内科系 本里内科 (荒尾市宮内)	64-0556
	外科系 玉名泌尿器科クリニック (玉名市岩崎)	74-3272
	外科系 ふじさわクリニック (荒尾市四ツ山)	64-2238

※医院の都合で変更することがあります。医療機関に事前に確認して受診して
ください。玉名都市の医療機関については、73-6000でも確認できます。
※診療時間は 午前9時～午後5時です。
小児科の夜間救急診療は、災害情報指令センター (69-1760) または
くまもと県北病院 (73-5000) へお問い合わせください。

～スマートホームを活用した熱中症対策と空気質管理の実証プロジェクト～

次世代住宅(スマートホーム) 実証実験モニターを募集します!

国土交通省補助事業のサステナブル建築物等先導事業(次世代住宅型)の令和3年度の採択プロジェクトである『スマートホームを活用した住宅内の熱中症対策と空気質管理の有効性を実証するプロジェクト』にご協力いただける町内在住の人を募集します。



※モニター特典

暮らしを豊かにするグッズを

無償提供!!



※その他機器もご準備しております

※できることの一列



↑商品情報ははこちら

◆実証実験の概要

スマートホームシステム
ならびに温度センサ・
CO2センサなどを設置

温湿度センサの値によっ
て換気・エアコンの作動が
できるように機器を設定

隔月(1回/2カ月)
のヒアリング調査に
ご協力ください

※世帯ごとの環境により、設置する機器や設定が異なる場合があります。
※設置させていただいたセンサのデータに関しては、(株)LIXILで取得することをご了承ください。
※ヒアリング調査にご協力いただけない場合は選考の対象外とします。 ※上記設定のほかにもいろいろな設定ができますので、設置の際に案内します。

- ◆応募期間 令和4年1月31日(月)まで
- ◆モニター期間 令和4年4月初旬頃～令和5年3月31日(金)
※1モニター期間終了後も設置した機器は継続して無料で使用できます。
※2機器設置の状況によって期間が前後する可能性があります
- ◆応募方法 下記ホームページ内応募フォームからお申し込みください。
- ◆当選発表 令和4年2月下旬頃までに電話で当選者のみに連絡します。

申し込み方法および応募要件

ホームページから 町ホームページから応募要件をご確認の上、申し込みください

パソコン

長洲町

検索

スマートフォン


<https://www.town.nagasu.lg.jp/kiji0037174/index.html>

※『設置いただきたい住宅設備やセンサ』は無償で提供します。 ※スマートフォンは提供しませんので、現在ご利用の機器をご使用ください。 ※実証確認期間終了後も設置した『住宅設備やセンサ』は無償で継続利用できます。 ※1敷地内につき1当選とします。 ※応募時の情報に不備がある場合、当選の案内ができない可能性があります。その場合はエントリーを無効とします。 ※当選した場合、設置商品の譲渡、交換、換金などはできません。 ※自宅の状況により、機器の設置ができない場合があります。 ※お預かりする個人情報は、当選者連絡などを本プロジェクト(LIXIL内)から応募者への情報配信、商品の設置実施およびマーケティング目的のために個人を特定しない統計情報として利用します。応募者の同意なしに業務委託先以外の第三者への個人情報の提供は一切行いません。(法令などにより開示を求められた場合は除く)

☎0120-694-614 E-mail nagasu-lifeassist@lixil.com 平日 午前9時～午後5時

※電話が混み合うことが予想されますので、できるだけメールでお問い合わせください。