

実質化された人・農地プラン

市町村名	対象地区名(地区内集落名)	作成年月日	直近の更新年月日
長洲町	高浜地区(建浜)	令和4年3月17日	令和4年3月17日

1 対象地区の現状

①地区内の耕地面積	45.8ha
②アンケート調査等に回答した地区内の農地所有者又は耕作者の耕作面積の合計	39.6ha
③地区内における70才以上の農業者の耕作面積の合計	19.6ha
i うち後継者未定の農業者の耕作面積の合計	7.0ha
ii うち後継者について不明の農業者の耕作面積の合計	8.9ha
④地区内において今後中心経営体が引き受ける意向のある耕作面積の合計 (備考)	0.0ha

- 注1:③の「70才以上」には、地域の実情に応じて、5～10年後の農地利用を議論する上で適切な年齢を記載します。
注2:④の面積は、下記の「(参考)中心経営体」の「今後の農地の引受けの意向」欄の「経営面積」の合計から「現状」欄の「経営面積」の合計を差し引いた面積を記載します。
注3:アンケート等により、農地中間管理機構の活用や基盤整備の実施、作物生産や鳥獣被害防止対策、災害対策等に関する意向を把握した場合には、備考欄に地区の現状に関するデータとして記載してください。
注4:プランには、話合いに活用した地図を添付してください。

2 対象地区の課題

今後中心経営体が引き受ける意向のある耕作面積よりも、70才以上で後継者未定の農業者の耕作面積の方が、15.9ha多く、後継者・担い手が不足していることが課題であり、新たな農地の受け手の確保が必要。農業者の高齢化が進んでおり、地域における後継者が不足している。農地一筆あたりの面積が狭く、耕作の効率化が図れておらず、農地の集約も進んでいない。

注:「課題」欄には、「現状」を基に話合いを通じて提示された課題を記載してください。

3 対象地区内における中心経営体への農地の集約化に関する方針

高浜地区においては、農地の集約化を条件に、中心経営体のA氏とB氏を中心に集約していく。可能な限り地区内の農業者への集約を促進しつつ、受け手の不足する場合は後継者の育成や地域外からの認定農業者の受け入れを図ることにより対応する。

- 注1:中心経営体への農地の集約化に関する将来方針は、対象地区を原則として集落ごとに細分化して作成することを想定していますが、その「集落」の範囲は、地域の実情に応じて柔軟に設定してください。
注2:「中心経営体」には、認定農業者、認定新規就農者、経営所得安定対策の対象となる法人化や農地の利用集積を行うことが確実と市町村が判断する集落営農及び市町村の基本構想に示す目標とする所得水準を達成している経営体等が位置付けられます。

(参考) 中心経営体

属性	農業者 (氏名・名称)	現状		今後の農地の引受けの意向			
		経営作目	経営面積	経営作目	経営面積 (5年後)	経営面積 (10年後)	農業を営む範囲
認農	A	水稲、麦	8.0 ha	水稲、麦	9.0 ha	10.0 ha	建浜
認農	B	水稲、麦	6.3 ha	水稲、麦、大豆	6.3 ha	6.3 ha	建浜
認農	C	水稲、麦	0.3 ha	水稲、麦	0.3 ha	0.3 ha	建浜
認農	D	水稲、麦、大豆	1.4 ha	水稲、麦、大豆	2.0 ha	2.0 ha	建浜
認農	E	水稲、麦、大豆	3.3 ha	水稲、麦、大豆	3.3 ha	2.0 ha	建浜
認農	F	水稲、麦、大豆	0.4 ha	水稲、麦、大豆	0.0 ha	0.0 ha	建浜
認農	G	水稲、麦	0.2 ha	水稲、麦	0.0 ha	0.0 ha	建浜
集	H	水稲、麦	0.3 ha	水稲、麦	0.3 ha	0.3 ha	建浜
認農	I	野菜	0.7 ha	野菜	0.7 ha	0.0 ha	建浜
認農	J	ミニトマト	0.8 ha	ミニトマト	0.8 ha	0.8 ha	建浜
認農	K	ミニトマト	1.5 ha	ミニトマト	1.5 ha	1.5 ha	建浜
認農	L	ミニトマト	0.6 ha	ミニトマト	0.6 ha	0.0 ha	建浜
認農	M	水稲	0.3 ha	水稲	0.3 ha	0.3 ha	建浜
計	13人		24.1 ha		25.1 ha	23.5 ha	

注1:「属性」欄には、個人の認定農業者は「認農」、法人の認定農業者は「認農法」、認定新規就農者は「認就」、法人化や農地集積を行うことが確実であると市町村が判断する集落営農は「集」、基本構想水準到達者は「到達」と記載します。

注2:「今後の農地の引受けの意向」欄については、現状からおおむね5年から10年後の意向を記載します。

注3:「経営面積」欄には、プランの対象地区内における中心経営体の経営面積を記載します。

4 3の方針を実現するために必要な取組に関する方針(任意記載事項)

農地の集約化に関する方針

農業経営の効率化と規模拡大に対応するために、地権者の同意・協力を得ながら農地の集約を促進する。一筆が狭い農地をまとめ、農作業の効率化を図る。

農地中間管理機構の活用方針

将来の経営農地の集約化を目指し、農地所有者は、出し手・受け手にかかわらず、原則として、農地を機構に貸し付けていくとともに、機構集積協力金の活用を検討する。

水路等の整備・管理に関する方針

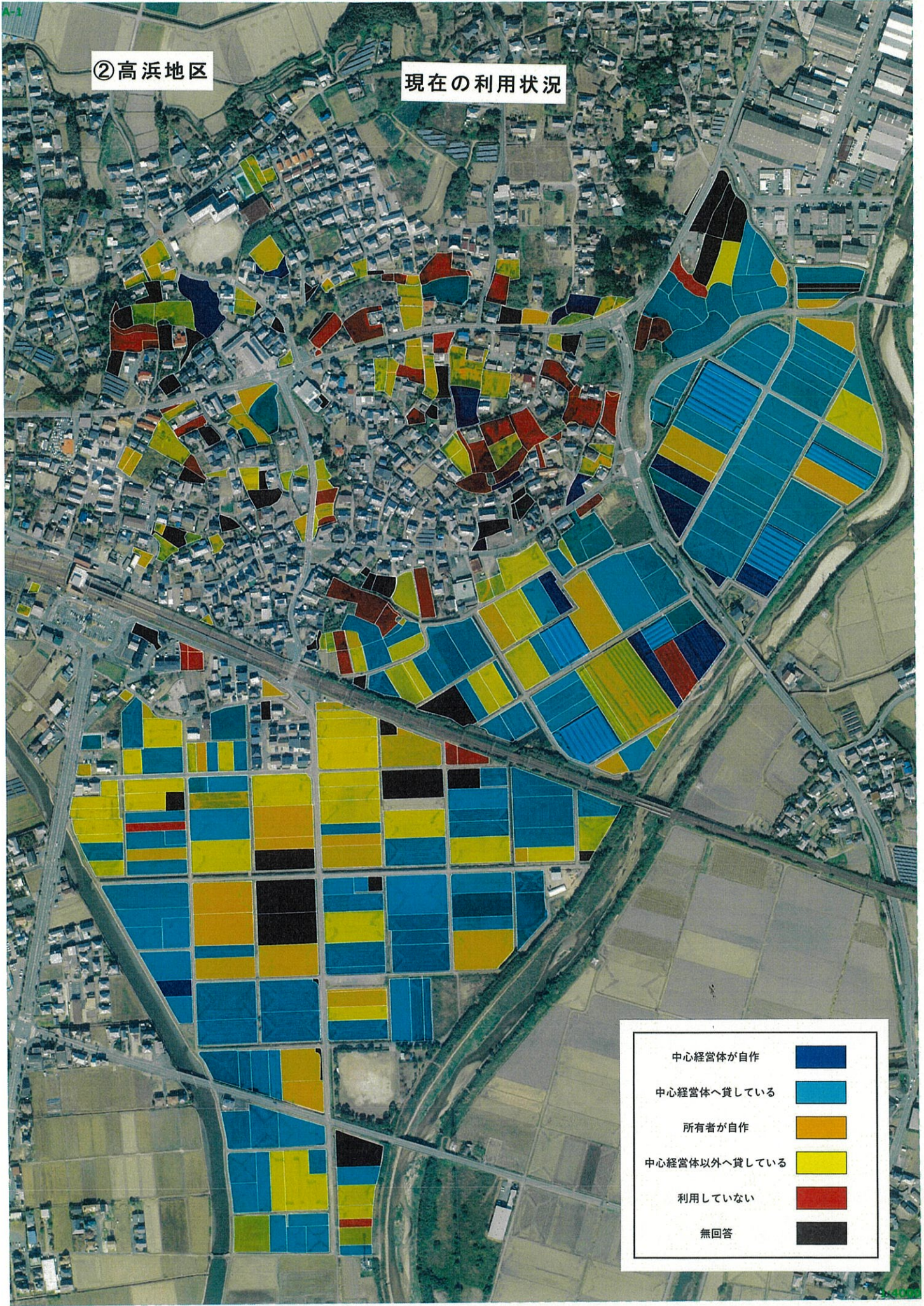
継続的な営農環境を整えるために、各種事業等を活用し、水路の整備や維持管理に取り組んでいく。

後継者育成に関する方針

後継者育成のための事業等を活用し、農作物のブランド化を図るなど、後継者が希望を持てる仕組み作りに取り組む。

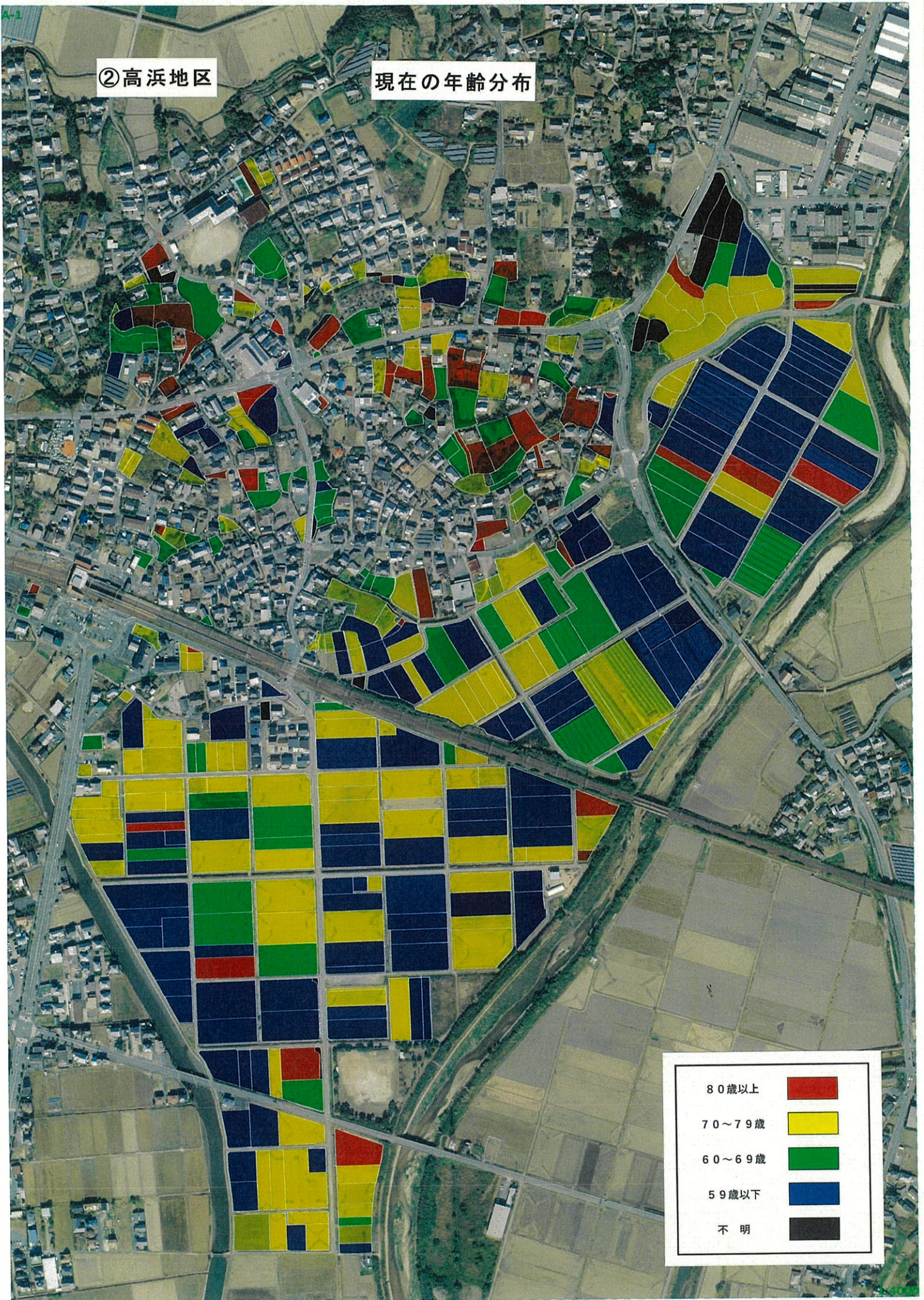
② 高浜地区

現在の利用状況



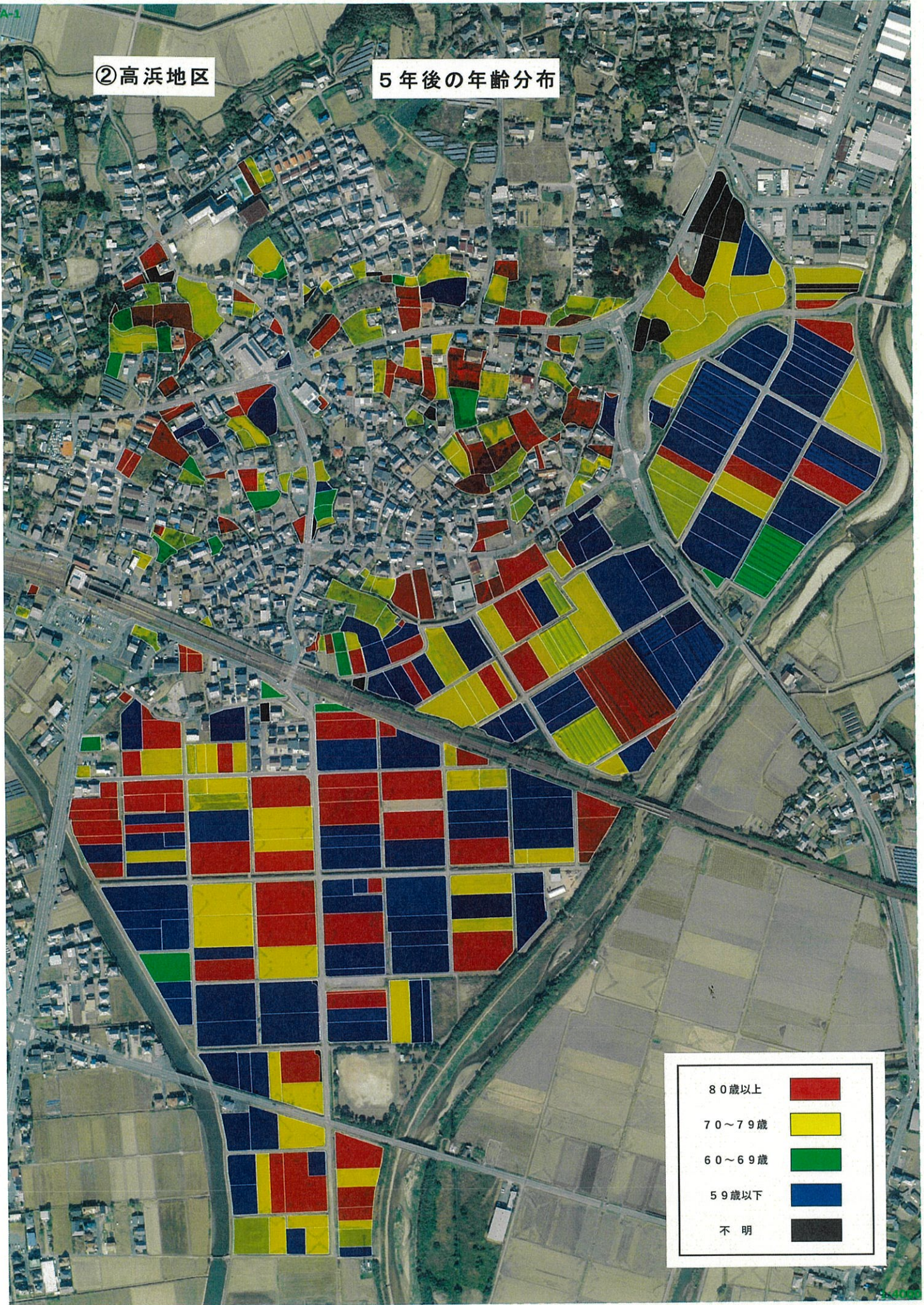
②高浜地区

現在の年齢分布



②高浜地区

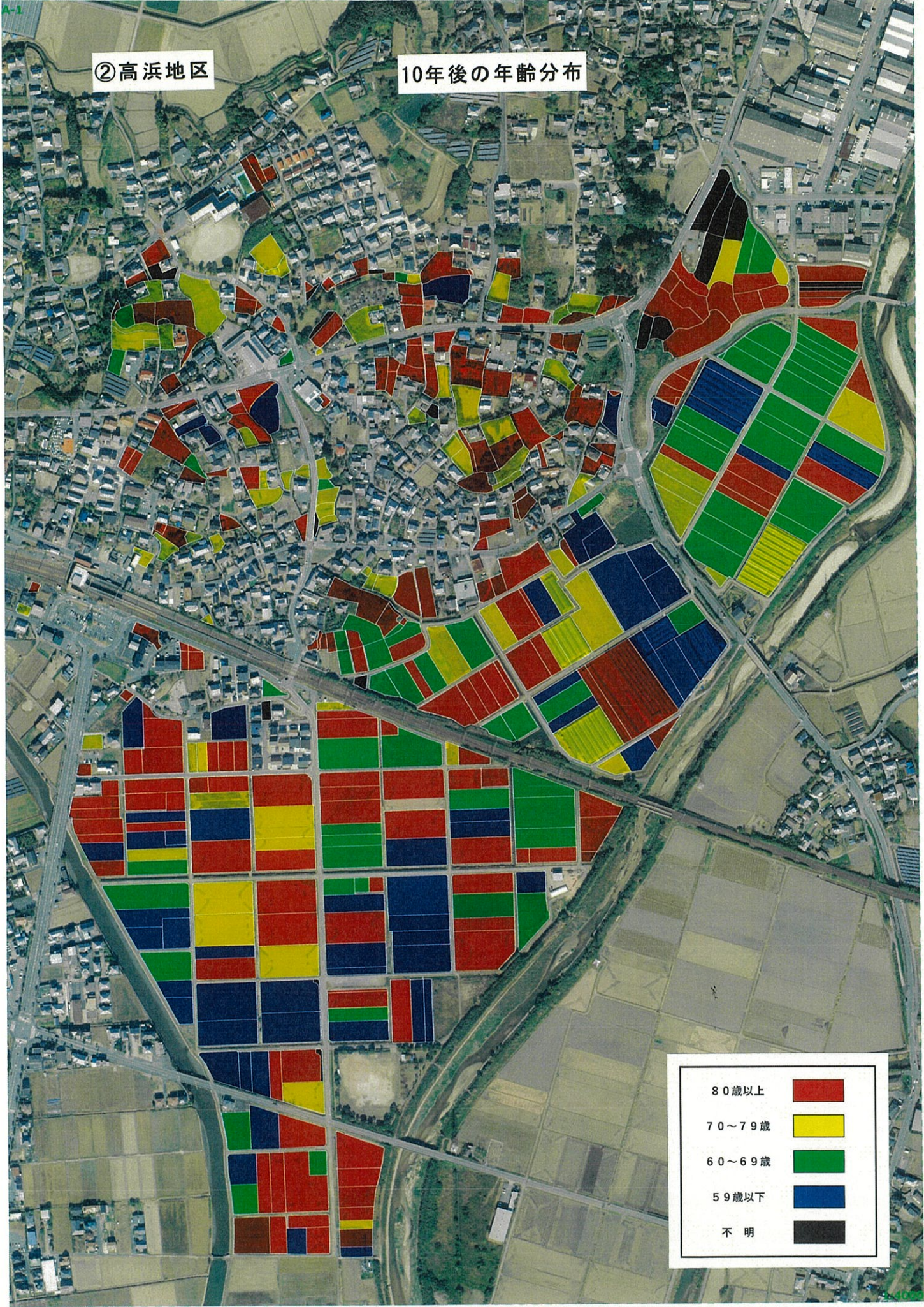
5年後の年齢分布



80歳以上	■
70～79歳	■
60～69歳	■
59歳以下	■
不明	■

②高浜地区

10年後の年齢分布



80歳以上	■
70～79歳	■
60～69歳	■
59歳以下	■
不明	■

②高浜地区

10年以内に耕作されなくなる可能性がある農地



70歳以上で、後継者がいない
(未定、未回答含む)



うち、10年以内に農業をやめる



うち、5年以内に農業をやめる

